

SPRAWOZDANIE NA TEMAT **INFORMACJI NIEFINANSOWYCH**

FABRYK MEBLI „FORTE” S.A.
oraz Grupy Kapitałowej FABRYK MEBLI „FORTE” S.A.
za okres 01.04.2023 – 31.03.2024



Spis treści

Wstęp	3
Relacje z interesariuszami	6
Zintegrowany System Zarządzania	8
Zarządzanie ryzykiem	9
Zrównoważony rozwój	13
Opis modelu biznesowego	14
OBSZAR PRACOWNICZY	18
Polityka Personalna	19
Kluczowe niefinansowe wskaźniki w obszarze personalnym	27
Bezpieczeństwo i Higiena Pracy (BHP)	30
Kluczowe niefinansowe wskaźniki efektywności w obszarze BHP	33
OBSZAR SPOŁECZNY	35
Polityka Dobroczynności	36
Odpowiedzialność za produkt	39
Odpowiedzialny marketing	40
Poszanowanie praw człowieka	40
Przeciwdziałanie korupcji	41
Zarządzanie etyką	48
ŚRODOWISKO NATURALNE	50
Polityka środowiskowa	51
Bioróżnorodność	53
Oddziaływanie na środowisko	55
Wskaźniki w obszarze środowiskowym	57
TAKSONOMIA UNII EUROPEJSKIEJ	66

Wstęp

Niniejsze Sprawozdanie (dalej: Sprawozdanie, Raport) obejmuje informacje niefinansowe dotyczące FABRYK MEBLI „FORTE” S.A. oraz Grupy Kapitałowej FABRYK MEBLI „FORTE” S.A. za okres 1.04.2023 -31.03.2024 i stanowi integralną część Sprawozdania Zarządu z działalności Grupy Kapitałowej FABRYK MEBLI „FORTE” S.A. za okres zakończony 31.03.2024 roku (dalej: Grupa Kapitałowa, Grupa FORTE lub Grupa).

Obowiązek przygotowania sprawozdania na temat informacji niefinansowych wynika wprost z nowelizacji Ustawy z dnia 29 września 1994 r. o rachunkowości (Dz.U.2018.395 tj. z dnia 20.02.2018 dalej Ustawa o rachunkowości), wprowadzonej w oparciu o Dyrektywę Parlamentu Europejskiego i Rady Unii Europejskiej 2014/95/UE z dnia 22 października 2014 r. zmieniająca dyrektywę 2013/34/UE z dnia 26 czerwca 2013 r. w odniesieniu do ujawniania informacji niefinansowych i informacji dotyczących różnorodności przez niektóre duże jednostki oraz grupy (dalej: Dyrektywa).

Sprawozdanie zostało przygotowane na podstawie wewnętrznie opracowanego w Grupie Kapitałowej modelu raportowania.

Proces badania istotności informacji pozafinansowych umożliwiający pełną prezentację kluczowych zagadnień niefinansowych dokonany został z uwzględnieniem analizy wpływu

Grupy na otoczenie i interesariuszy oraz wpływu otoczenia i interesariuszy na Grupę.

Dla każdego ogniwa łańcucha wartości Grupy FORTE określiliśmy zagadnienia istotne z punktu widzenia obszarów: Środowisko, Społeczna odpowiedzialność i Ład korporacyjny (ESG). Powstała długa lista zagadnień, z której wybraliśmy 16 najważniejszych. Nanieśliśmy je na matrycę istotności wraz z ich pozycją w odniesieniu do stopnia zainteresowania interesariuszy i potencjalnego wpływu na działalność firmy. W efekcie tych prac wyznaczyliśmy Cele Zrównoważonego Rozwoju, na których realizacji będziemy się koncentrować w najbliższych latach.

Wybrane zagadnienia są w znacznym stopniu powiązane ze sobą i często mogą na siebie wpływać, dlatego nie rozpatrujemy ich indywidualnie, coraz bardziej skłaniając się ku zintegrowanemu, holistycznemu podejściu do zarządzania zrównoważonym rozwojem.

Określając cele, przewidywaliśmy również ryzyka ESG, wiedząc, że są one integralną częścią rozwoju firmy i elementem koncepcji zrównoważonego rozwoju. Zarządzanie ryzykiem w Grupie FORTE stanowi stały, powtarzalny proces, polegający na identyfikacji, analizie i ocenie ryzyka oraz podejmowaniu działań zaradczych, zapobiegających możliwości wystąpienia niekorzystnych skutków.

Macierz istotności

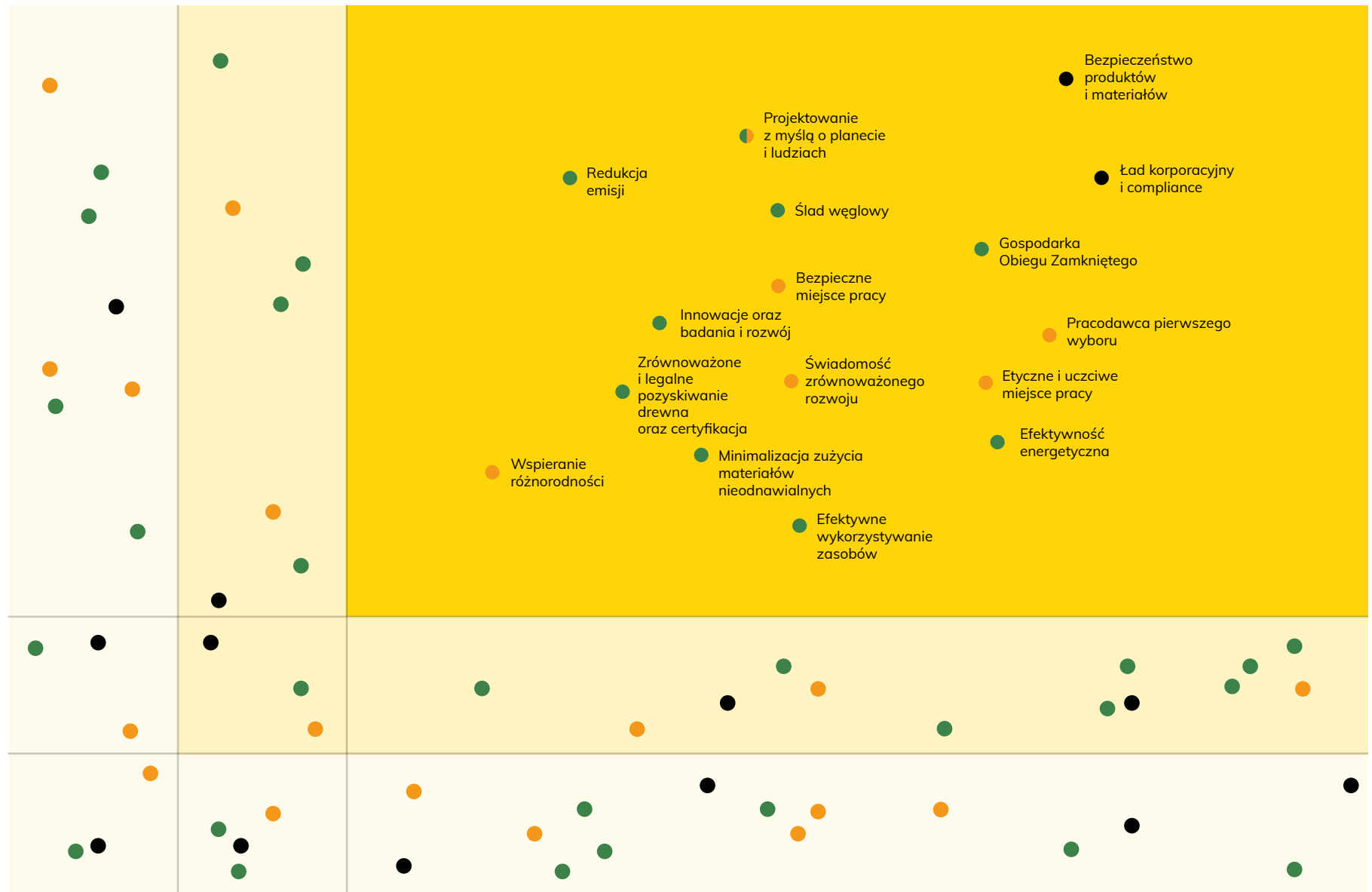
- Środowisko naturalne
- Społeczna odpowiedzialność
- Ład korporacyjny

ZNACZENIE DLA INTERESARIUSZY

WYSOKIE

ŚREDNIE

NISKIE



NISKIE

ŚREDNIE

WYSOKIE

ZNACZENIE DLA FORTE

Podstawą do określenia zagadnień niefinansowych ujętych w raporcie było:

- analiza istotności w łańcuchu wartości,
- przegląd Zintegrowanego Systemu Zarządzania ISO 9 001:2015 i 14 000 : 2015,
- analiza regulacji obejmująca przepisy prawa powszechnego, inne zbiory wytycznych odnoszących się do branży,
- analiza ustaleń i rekomendacji z raportów audytu wewnętrznego,
- analiza oczekiwań precyzowanych przez interesariuszy np. podczas audytów zewnętrznych, spotkań z kontrahentami, bankami, inwestorami,
- przeprowadzenie pogłębionych wywiadów w przedstawicielami kluczowej kadry kierowniczej Grupy i pracownikami w poszczególnych obszarach,
- analiza rekomendacji zawartych w Aneksie 2 do Standardu Informacji Niefinansowych dot. istotności wskaźników niefinansowych w obszarze przedsiębiorstw przemysłowych. Opracowanie tego Standardu było koordynowane przez Stowarzyszenie Emitentów Giełdowych oraz Fundację Standardów Raportowania.

Wśród obszarów pracowniczych, społecznych i środowiskowych określonych w Dyrektywie i Ustawie o rachunkowości w Grupie Kapitałowej i w jednostce dominującej FABRYKACH MEBLI „FORTE” S.A. uznano za istotne następujące z zagadnień niefinansowych:

Zagadnienia pracownicze, społeczne i dotyczące praw człowieka:

- zatrudnienie, równość i różnorodność,
- bezpieczeństwo i higiena pracy,
- rozwój i edukacja
- prawa człowieka,
- zaangażowanie względem społeczności lokalnej.

Zagadnienia środowiskowe:

- odpowiedzialne gospodarowanie surowcami i materiałami,
- redukcja zużycia paliw i energii,
- redukcja emisji do atmosfery,
- redukcja odpadów,
- bioróżnorodność.



Relacje z interesariuszami

Dynamiczny rozwój Grupy Kapitałowej nie byłby możliwy, gdyby nie współpraca z różnymi grupami interesariuszy, które mają wpływ na działalność FORTE i na które FORTE wpływa poprzez swoje decyzje, działania i ich skutki.

Kluczowych interesariuszy zidentyfikowano w oparciu o kryterium wpływu na całokształt funkcjonowania przedsiębiorstwa, w tym na realizację strategii, i dostarczane produkty i serwis.

Zarządzanie relacjami z interesariuszami odbywa się poprzez:

- identyfikację interesariuszy i ich oczekiwań,
- budowę relacji z nimi,

- zarządzanie ich oczekiwaniami i podnoszonymi przez nich kwestiami,
- regularną komunikację,
- odpowiadanie na wszystkie najistotniejsze kwestie sygnalizowane przez interesariuszy.

Grupa FORTE podejmując decyzje biznesowe, zasięga opinii interesariuszy kluczowych dla jej rozwoju, traktuje ich jako równorzędnych partnerów, regularnie weryfikuje ich potrzeby i oczekiwania.

Grupa Kapitałowa FABRYK MEBLI „FORTE” S.A. identyfikuje następujące główne grupy interesariuszy:

GRUPY INTERESARIUSZY

OTOCZENIE RYNKOWE:

Partnerzy biznesowi	Wykonawcy i podwykonawcy
Konsumenci	Konkurenci
Dostawcy surowców i usług	Instytucje finansowe uczestnicy rynku kapitałowego
Akcjonariusze	

OTOCZENIE SPOŁECZNE:

Społeczności lokalne	Organizacje pozarządowe
Administracja publiczna Rządowa/Europejska	Stowarzyszenia branżowe
Lokalna administracja publiczna	Stowarzyszenia wpływu
Potencjalni pracownicy	Organizacje ekologiczne
Media	Uczelnie i szkoły

OTOCZENIE WENĘTRZNE:

Pracownicy i współpracownicy
Spółki Grupy Kapitałowej

Otoczenie rynkowe

Doceniamy partnerów biznesowych, którzy zapewniają nam sieć dystrybucji w całej Europie. Istotną grupą interesariuszy są też dla nas miliony klientów, którzy wybrali meble FORTE.

Okazją do dialogu z klientami, dostawcami i partnerami biznesowymi są m.in. bezpośrednie spotkania na targach w naszym centrum wystawienniczym w Niemczech, a także w Europie i na całym świecie. Rozmawiamy, zasięgamy opinii, pytamy i dzięki temu możemy oferować meble dopasowane do każdego rynku.

Uczestnicy rynku kapitałowego, inwestorzy, banki komunikują się z nami podczas spotkań bezpośrednich oraz konferencji dla inwestorów, które organizujemy kilka razy w roku. Równy dostęp do informacji zapewniamy poprzez publikację na naszej stronie internetowej raportów okresowych i bieżących oraz prezentacji wyników.

Otoczenie społeczne

Spotykamy się z przedstawicielami środowisk lokalnych. Prowadzimy dialog, aby dopasować nasze inicjatywy do potrzeb otoczenia. Pytamy i słuchamy. Ale też informujemy o naszych wartościach, edukujemy o ekologii, pomagamy w rozwoju.

Potencjalni pracownicy, dzisiaj studenci i uczniowie, to szczególnie dla nas społeczność, której poświęcamy dużo troski. Docieramy do nich poprzez współpracę z uczelniami wyższymi i szkołami średnimi. Organizujemy dni kariery dla studentów i absolwentów, otwieramy nasze fabryki i zapraszamy młodzież, żeby zobaczyła jak FORTE działa „od środka”.

Otoczenie wewnętrzne

Pracownicy Grupy FORTE mają zapewniony równy dostęp do informacji poprzez: biuletyny wewnętrzne, broszury informacyjne, przewodniki, intranet, zamkniętą grupę na Facebooku, a także spotkania kaskadowe z przełożonymi. Ważne wiadomości oraz wyniki wydziałów produkcyjnych umieszczamy na tablicach informacyjnych.

Mają również możliwość bezpośrednich spotkań podczas wydarzeń firmowych czy specjalnie organizowanych spotkań Zarządu z przedstawicielami pracowników.



Zintegrowany System Zarządzania

Działalność Grupy Kapitałowej FABRYK MEBLI „FORTE” S.A. oparta jest na wysokich standardach zarządzania procesami, uwzględniających szeroko rozumianą jakość, aspekty środowiskowe oraz aspekty związane z pochodzeniem materiału drzewnego. Potwierdzeniem realizowania polityki w tym zakresie jest Zintegrowany System Zarządzania Jakością i Środowiskiem certyfikowany wg ISO 9001 i ISO 14001 oraz certyfikowany system kontroli pochodzenia produktu FSC® COC (FSC® C118178) i PEFC (PEFC/32-32-206). To ważny element, podnoszący konkurencyjność firmy, zwiększający zaufanie klientów do nas jako wiarygodnego partnera.

Zakres systemu w części dotyczącej ISO 9001 (jakość) i ISO 14001 (środowisko) to:

„Projektowanie, produkcja i sprzedaży mebli” oraz „Produkcja i sprzedaż płyt wiórowych”.

Wdrożony i utrzymywany systemem obejmuje działalność Biur Centralnych (m.in. projektowanie, technologia, zakupy, sprzedaż i logistyka) oraz fabryk w Ostrowi Mazowieckiej, Suwałkach i Hajnówce, a także Dystri-Forte Sp. z o.o. i TANNE Sp. z o.o.

W stosowanym i doskonalonym Zintegrowanym Systemie Zarządzania zastosowano podejście procesowe, w ramach którego zidentyfikowano:

- procesy główne, związane z realizacją wyrobu,
- procesy zarządzania, związane z planowaniem strategii oraz zasobów,
- procesy pomiarów, analiz i doskonalenia,
- procesy pomocnicze, związane z nadzorowaniem: udokumentowanych informacji, infrastruktury, wyrobu niezgodnego, systemów FSC® i PEFC, bezpieczeństwa, compliance, komunikacji i ochrony środowiska.

Elementem dbałości o środowisko naturalne jest również nasze zaangażowanie w zrównoważone gospodarowanie surow-

cem drzewnym. Systemy FSC® i PEFC są rozpoznawalnymi globalnie systemami certyfikacji lasów i produktów drzewnych. Certyfikacja FSC® i PEFC zapewnia taki system zaopatrzenia w surowce drzewne, który gwarantuje wykorzystanie wyłącznie surowców o znanym i udokumentowanym pochodzeniu. Systemy wykluczają w całości możliwość zastosowania surowców pochodzących z kradzieży, pochodzących z nieznanymi źródłami, pozyskiwanych w ramach rabunkowej i nieodpowiedzialnej polityki wycięcia lasów, z obszarów o szczególnych walorach przyrodniczych oraz innych źródeł budzących zastrzeżenia natury prawnej, społecznej i ekologicznej. Wprowadzając systemy kontroli pochodzenia produktu, gwarantujemy śledzenie łańcucha dostawy surowca od miejsca jego pozyskania do gotowego produktu, w którym został on użyty.

W czerwcu 2023 roku odbyły się audyty zewnętrzne przeprowadzone przez akredytowaną jednostkę certyfikującą w zakresie recertyfikacji FSC® oraz certyfikacji PEFC. W wyniku przeprowadzonych audytów została potwierdzona zgodność naszych działań z wymaganiami odpowiednich standardów FSC® i PEFC.

Od 2013 roku posiadamy certyfikat FSC® numer NC-COC-013500 w zakresie produkcji mebli, który rozszerzyliśmy w 2018 roku o produkcję płyty wiórowej w TANNE Sp. z o.o. Certyfikat FSC® jest ważny do 19.09.2028.

Od 2023 roku posiadamy również certyfikat PEFC numer PBN-PEFC-COC-013500 w zakresie produkcji mebli oraz płyty wiórowej. Certyfikat PEFC jest ważny do 31.07.2028.

Audyty nadzoru FSC® i PEFC są zaplanowane na czerwiec 2024 roku.

Zarządzanie ryzykiem

System zarządzania ryzykiem w Grupie FORTE funkcjonuje w oparciu o przyjęty przez Zarząd dokument **„Strategia, Polityka i Metodyka Zarządzania Ryzykiem FABRYK MEBLI „FORTE” S.A.”**

Jako ryzyko została zdefiniowana możliwość zaistnienia zdarzenia, które będzie miało negatywny wpływ na realizację celów założonych w strategii.

Zadaniem systemu zarządzania ryzykiem jest pomóc władzom Spółki i kadrze kierowniczej: zwiększyć prawdopodobieństwo osiągnięcia celów, zapewnić bezpieczeństwo i ciągłość realizacji zadań statutowych, minimalizować niekorzystne wpływy wewnętrzne i zewnętrzne, zagrażające stabilnemu, bezpiecznemu i racjonalnemu funkcjonowaniu, zapewnić efektywne funkcjonowanie systemu kontroli wewnętrznej.

Zarządzanie ryzykiem stanowi stały, powtarzalny proces polegający na identyfikacji, analizie i ocenie ryzyka oraz podejmowaniu działań zaradczych, zapobiegających możliwości wystąpienia niekorzystnych skutków.

Celem jest utrzymanie ryzyka na poziomie akceptowalnym przez właściciela ryzyka w sposób, który umożliwi minimalizację zagrożeń i maksymalizację szans na osiągnięcie celów.

Zarządzanie ryzykiem odbywa się na trzech poziomach: strategicznym, operacyjnym oraz konkretnego projektu.

- Na poziomie strategicznym zarządzanie ryzykiem dokonuje się w odniesieniu do celów i zadań wynikających ze Strategii Biznesowej. Zarządzanie ryzykiem strategicznym znajduje się bezpośrednio w gestii Zarządu Spółki.
- Na poziomie operacyjnym zarządzanie ryzykiem dokonuje się w odniesieniu do celów, zadań i procesów realizowanych w jednostkach organizacyjnych.
- Na poziomie projektu zarządzanie ryzykiem jest dokonywane na każdym etapie realizacji konkretnego projektu.

Zdefiniowano zasady odpowiedzialności za zarządzanie ryzykiem. Pełną odpowiedzialność za zarządzanie ryzykiem ponosi właściciel ryzyka. Odpowiedzialność ta jest realizowana poprzez: zaprojektowanie zintegrowanego systemu zarządzania ryzykiem; wyznaczanie osób, które w imieniu właściciela na co dzień zarządzają ryzykiem bieżącej działalności; ocenę zidentyfikowanego ryzyka; wyznaczanie poziomu ryzyka akceptowalnego.

Za wdrożenie i stosowanie zasad systemu zarządzania ryzykiem są odpowiedzialni: na poziomie strategicznym – Prezes Zarządu lub delegowany przez Prezesa Zarządu – Członek Zarządu lub dyrektor; na poziomie operacyjnym: dyrektorzy, kierownicy lub inne wyznaczone osoby, na poziomie projektu – kierownik projektu.

Zgodnie z założeniami dokumentu **„Strategia, Polityka i Metodyka Zarządzania Ryzykiem”** przeprowadzane są przeglądy ryzyk. Identyfikowane są ryzyka w wymiarze zarządczym, ekonomicznym, środowiskowym i społecznym.



Główne ryzyka niefinansowe zidentyfikowane w Grupie:

RYZYKA W OBSZARZE PERSONALNYM I BHP

W 2023 roku zidentyfikowano poniższe ryzyka oraz podjęto działania mające na celu przeciwdziałanie im.

Ryzyko wzrostu rotacji specjalistów i pracowników wysoko wykwalifikowanych, z uwagi na spłaszczenie różnic w wynagrodzeniach spowodowanych wzrostem płacy minimalnej.

Wysokość minimalnego wynagrodzenia w 2023 r. była zwiększana dwukrotnie, o wartość przekraczającą 19%. Wzrost na zbliżonym poziomie będzie miał miejsce również w bieżącym roku kalendarzowym. W efekcie wpływa to na spłaszczenie różnic w wynagrodzeniach pomiędzy pracownikami na wyższym poziomie umiejętności i doświadczenia, a początkującymi pracownikami. Spłaszczenie wynagrodzenia, może też prowadzić do demotywacji pracowników oraz wzrostu rotacji na stanowiskach specjalistycznych. Dodatkowo, według danych GUS, przeciętne miesięczne wynagrodzenie w sektorze przedsiębiorstw we wrześniu 2023 r. w porównaniu z wrześniem 2022 r. wzrosło nominalnie o 12,8% co ma istotny wpływ na presję płacową pracowników wewnątrz organizacji.

Ryzyko to jest ograniczane poprzez wartościowanie stanowisk i budowanie taryfikatora wynagrodzeń, które są spójne z polityką wynagrodzeń. Wdrożono nowy system wynagrodzeń dla pracowników liniowych oparty o matrycę kompetencji. Departament Personalny dokonuje cyklicznych analiz w oparciu o bieżący monitoring rynku pracy oraz raportów wynagrodzeń. W Spółce funkcjonuje oferta benefitów, jako narzędzie do motywacji załogi i przyciągania kandydatów do pracy:

- przeznaczone dla dzieci pracowników dwujęzyczne, przykładowe przedszkola w Ostrowi Mazowieckiej i Suwałkach,
- możliwość dołączenia do dodatkowej opieki medycznej,
- karty Multisport, możliwość przystąpienia do grupowego ubezpieczenia na życie,
- zniżki na zakup mebli FORTE,
- finansowe wsparcie świąteczne 2 razy w roku,
- dofinansowanie kolonii dla dzieci pracowników, karty podarunkowe dla dzieci pracowników,
- pakiet pożegnalny dla emerytów.

Kontynuowana jest możliwość rozwoju pracowników wewnątrz organizacji w ramach programu rekrutacji wewnętrznych. Pozyskiwanie kandydatów wspiera również program poleceń pracowniczych oraz aktywna współpraca z uczelniami wyższymi i szkołami zawodowymi.

Ryzyko utraty życia lub zdrowia wskutek niezachowania standardów bezpieczeństwa w zakresie BHP i PPOŻ

Wysoko ocenione zostało ryzyko związane z utratą życia lub zdrowia pracowników w wyniku niezachowania standardów bezpieczeństwa w zakresie: BHP, PPOŻ. Obszar bezpieczeństwa jest traktowany priorytetowo przez wszystkich pracowników w organizacji. W ostatnich latach odnotowuje się trend spadkowy w zakresie liczby wypadków w Grupie FORTE.

Materializacja ryzyka została ograniczona przez systematyczne budowanie kultury bezpieczeństwa wśród pracowników, prowadzenie programów takich jak rozmowy behawioralne SUSA, lekcje tematyczne, audyty bezpieczeństwa, raportowanie zdarzeń potencjalnie wypadkowych w aplikacji Sherlock Waste, cykliczne szkolenia pracowników, cotygodniowe spotkania operacyjne kadry zarządzającej z poszczególnych fabryk dotyczące obszaru bezpieczeństwa.

Doskonalenie obszaru bezpieczeństwa realizowane będzie w bieżącym roku poprzez digitalizację procesów zgłaszania incydentów i raportowania w obszarze bezpieczeństwa oraz dalszy rozwój kadry zarządzającej w obszarze rozmów o bezpieczeństwie (SUSA). Dodatkowo wdrożone zostaną kampanie informacyjne dedykowane konkretnym zagadnieniom bezpieczeństwa, takim jak: prace szczególnie niebezpieczne (na wysokości, pożarowo – niebezpieczne, w przestrzeniach zamkniętych, energetyczne), ryzyka potknięć, upadków oraz bezpieczeństwo maszyn.

W 2023 r. została przeprowadzona kompleksowa modernizacja infrastruktury przeciwpożarowej w fabryce w Ostrowi Mazowieckiej, polegająca na budowie nowej instalacji tryskaczowej w obiektach produkcyjno-magazynowych fabryki, wraz z pompownią przeciwpożarową oraz retencyjnym zbiornikiem zapasu wody.

Ryzyko zagrożenia bezpieczeństwa pracowników w wyniku nieprawidłowości w funkcjonowaniu infrastruktury technicznej tj.: elektrycznej, odgromowej, przeciwpożarowej, parku maszynowego, stanu technicznego obiektów budowlanych.

Aby zminimalizować wystąpienie ryzyka, wykonywane są regularne przeglądy infrastruktury technicznej przez wyspecjalizowane podmioty, zgodnie z wymaganiami prawnymi oraz zaleceniami producenta. Dodatkowo prowadzona jest systematyczna ocena stanu technicznego instalacji przez wyznaczonych pracowników w każdej z fabryk.

RYZYKA W OBSZARZE SPOŁECZNYM:

Ryzyko utraty reputacji lub wiarygodności na skutek niezastosowania się Grupy Kapitałowej FORTE, pracowników lub podmiotów współpracujących, do przepisów prawa, praktyk rynkowych, regulacji wewnętrznych.

Zarządzanie ryzykiem utraty reputacji FORTE polega przede wszystkim na:

- zapobieganiu angażowania FORTE w działalność niezgodną z prawem,
- zapewnieniu ochrony informacji / tajemnicy przedsiębiorstwa oraz równego dostępu do informacji dla naszych interesariuszy,
- propagowaniu standardów etycznych,
- zarządzaniu konfliktami interesów oraz zapobieganiu sytuacjom, w których postępowanie pracowników FORTE w sprawach służbowych sprawiałoby wrażenie interesowności.
- profesjonalnym, rzetelnym i przejrzystym formułowaniu oferty produktowej

Ryzyko wystąpienia nadużyć przez pracowników powodujących straty finansowe dla Spółki

Odpowiedzialność za wykrywanie i zapobieganie nadużyciom oraz za budowanie środowiska pracy wolnego od jakichkolwiek przejawów nadużyć leży po stronie Zarządu FABRYK MEBLI „FORTE” S.A. oraz kierownictwa struktur organizacyjnych Spółki i Grupy Kapitałowej. Każdy członek kadry zarządzającej przywiązuje szczególną wagę do ryzyka nadużyć lub jakichkolwiek odstępstw od przyjętych zasad, nie tylko w obszarze, za który odpowiada, ale w całej Grupie FORTE.

Obowiązkiem kadry zarządzającej i wszystkich menedżerów jest w szczególności: identyfikacja ryzyka nadużyć w odniesieniu do obszarów, za które są odpowiedzialni, zapewnienie odpowiedniego systemu kontroli wewnętrznej, zapewnienie, aby wszyscy pracownicy w pełni rozumieli działanie istniejącego systemu kontroli wewnętrznej oraz stosowali się zarówno do uregulowań prawnych jak wewnętrznych obowiązujących w organizacji. W Grupie FORTE funkcjonuje m.in.: Kodeks etyczny, Kodeks dostawcy, Polityka Compliance, Polityka zgłaszania nieprawidłowości, Procedura przeciwdziałania nadużyciom, Przewodnik antykorupcyjny, Procedura przeciwdziałania konfliktowi interesów itd. Rzecznicy ds. etyki dostępni w fabrykach oraz Komisja Wyjaśniająca, umożliwiają zgłaszanie i reagowanie na wszelkie nadużycia, nieprawidłowości oraz pozostałe odstępstwa od zasad Kodeksu etycznego. Dodatkowo, za pośrednictwem strony internetowej FORTE, dostępny jest anonimowy kanał komunikacji umożliwiający pracownikom oraz osobom z zewnątrz organizacji, zgłaszanie nadużyć i nieprawidłowości.

RYZYKA W OBSZARZE OCHRONY ŚRODOWISKA:

Ryzyko niedotrzymania warunków posiadanych pozwoleń (decyzji)

Ryzyko to jest ograniczane poprzez bieżącą kontrolę instalacji oraz uświadamianie pracownikom możliwych skutków potencjalnych zdarzeń. Wszystkie urządzenia i systemy w fabrykach regularnie poddawane są przeglądom. Regularne badanie poziomu emitowanych zanieczyszczeń i obserwowanie wskaźników pozwala Spółce na zachowanie dopuszczalnego poziomu emisji zanieczyszczeń, co potwierdzają kontrole zewnętrzne.

Ryzyko ograniczonego dostępu do surowca drzewnego z certyfikatem odpowiedzialnej gospodarki leśnej FSC® (Forest Stewardship Council), wskutek wystąpienia Lasów Państwowych z certyfikacji FSC®

Jednym z ważniejszych problemów polskich producentów mebli jest ograniczony dostęp do surowca drzewnego z certyfikatem odpowiedzialnej gospodarki leśnej FSC®. Certyfikat ten jest bowiem wymagany przez dystrybutorów mebli na całym świecie.

Ryzyko minimalizowane jest od ubiegłego roku poprzez uzyskanie certyfikatu PEFC. Obecnie Grupa posiada zarówno certyfikat FSC®, który obowiązuje do września 2028 r. jak i certyfikat PEFC (Programme for the Endorsement of Forest Certification) Łańcucha Dostaw, który obowiązuje do końca lipca 2028 roku. Certyfikaty PEFC i FSC® potwierdzają, że do produkcji stosujemy drewno pochodzące z legalnych źródeł, pozyskiwane w sposób etyczny z zachowaniem należytej staranności oraz są widoczne w bazie certyfikatów FSC® i PEFC.

RYZYKA W OBSZARZE EKONOMICZNYM

Ryzyko spadku sprzedaży wyrobów meblowych w wyniku pogłębiającego się kryzysu w Europie

Wartość produkcji sprzedanej polskich firm meblarskich w 2023 roku wyniosła 64 mld zł, co oznacza spadek o 6 proc. w stosunku do 2022 roku. Prognozuje się, iż w 2024 roku wartość ta co najwyżej utrzyma się na poziomie z ubiegłego roku. Dużą obawę wśród przedsiębiorstw wzbudzają trendy w handlu międzynarodowym – zwłaszcza spowolnienie w Niemczech, dokąd wysyłana jest około jedna trzecia eksportu.

W organizacji wdrożono nową markę mebli EasyKlix, która wykorzystuje rewolucyjną technologię montażu Threespine ID®. Kolekcje są już dostępne w Niemczech i Wielkiej Bryta-

nii. Oferta wyrobów FORTE dostosowywana jest do zmian zachodzących na rynku meblowym, a dział sprzedaży intensywnie rozwijają dostępne kanały sprzedaży zarówno tradycyjne, jak i internetowe.

Ryzyko wzrostu kosztów prowadzenia działalności m.in. niestabilnych cen surowców i materiałów

Ryzyko nagłej zmiany cen surowców jest znacznie ograniczone poprzez funkcjonowanie w łańcuchu produkcji własnej fabryki płyty wiórowej. Grupa dywersyfikuje dostawców i monitoruje sytuację na rynkach surowcowych zabezpiecza również alternatywne źródła dostaw w strategicznych grupach materiałowych tj. laminaty, HDF, MDF, szkło, opakowania, część okuć. Polityka zakupowa w organizacji zakłada minimalizowanie ryzyka uzależnienia od jednego dostawcy, pozwalając tym samym na wybór korzystniejszej oferty cenowej dostarczanych surowców.

W wyniku rosnących kosztów energii elektrycznej optymalizowane jest zużycie energii, jak również obniżenie kosztów energii elektrycznej poprzez zrealizowaną inwestycję w fotowoltaikę.

Zrównoważony rozwój

Zrównoważony rozwój jest integralną częścią strategii biznesowej Grupy Kapitałowej FABRYK MEBLI „FORTE” S.A. i jesteśmy głęboko przekonani, że aby dalej się rozwijać i stawać coraz lepszą firmą, wcióż musimy robić to w sposób zrównoważony.

W opracowanej w 2022 roku Strategii Zrównoważonego Rozwoju wskazujemy cele krótkoterminowe na lata 2022-2030, a dla niektórych obszarów również cele długoterminowe, w perspektywie do 2050 roku. Planowane działania

oraz postępy w ich realizacji, określone za pomocą mierników finansowych i niefinansowych, systematycznie monitorowaliśmy i raportowaliśmy w roku 2023.

Strategia Zrównoważonego Rozwoju, wspiera realizację Globalnych 17 Celów Zrównoważonego Rozwoju 2030 wytyczonych przez ONZ i przyjętych przez wszystkie 193 państwa członkowskie ONZ, w tym Polskę. Wybraliśmy 6 Celów, na które mamy największy wpływ i na realizacji których się koncentrujemy.



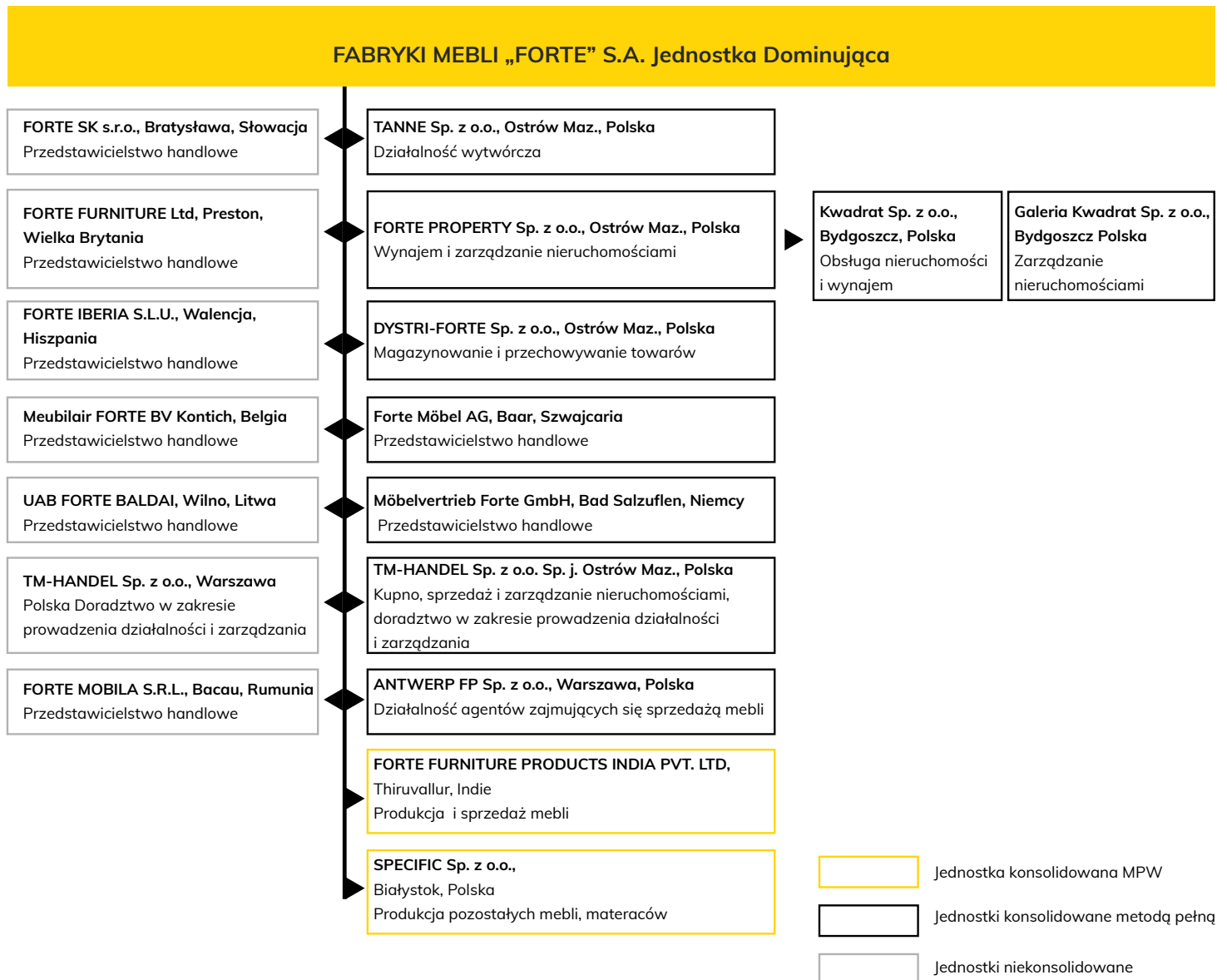
Opis modelu biznesowego

Grupa Kapitałowa FABRYK MEBLI „FORTE” S.A. to jeden z największych europejskich producentów mebli do samodzielnego montażu. Zakłady produkujące meble zlokalizowane są w Ostrowi Mazowieckiej, Suwałkach oraz Hajnówce.

Czwarty zakład produkcyjny to nowoczesna fabryka płyty zlokalizowana w Suwałkach. W ramach integracji pionowej

zakład ten zaspokaja w 100% zapotrzebowanie fabryk FORTE na podstawowy materiał do produkcji mebli, jakim jest płyta.

Grupę Kapitałową FABRYK MEBLI „FORTE” S.A. stanowią następujące spółki:



Grupa Kapitałowa FABRYK MEBLI „FORTE” S.A. sprzedaje swoje produkty do największych detalicznych sieci meblowych w Europie.

FORTE stawia na własne wzornictwo dostosowane do oczekiwań różnych klientów i rynków.

Oferta produktowa Grupy obejmuje ponad trzy tysiące modeli i podlega ciągłej rotacji. Każdego roku wprowadzanych jest do oferty kilkaset nowych wzorów. Rozwój produktu i logistyki zmierza w kierunku spełnienia wymogów serwisowych dużych dystrybutorów. Spółka oferuje meble do samodzielnego montażu, funkcjonalne, wysokiej jakości, konkurencyjne cenowo. Celem strategicznym w obszarze produktowym jest szybkie reagowanie na zmieniające się trendy rynkowe i co za tym idzie innowacyjna produkcja, wykorzystanie nowoczesnych technologii i materiałów.

Grupa FORTE w okresie kwiecień 2023 – marzec 2024 roku osiągnęła **przychody ze sprzedaży** w wysokości 1 030 669 tys. zł, w stosunku do 1 242 856 tys. zł w okresie porównawczym (spadek o 17,1%).

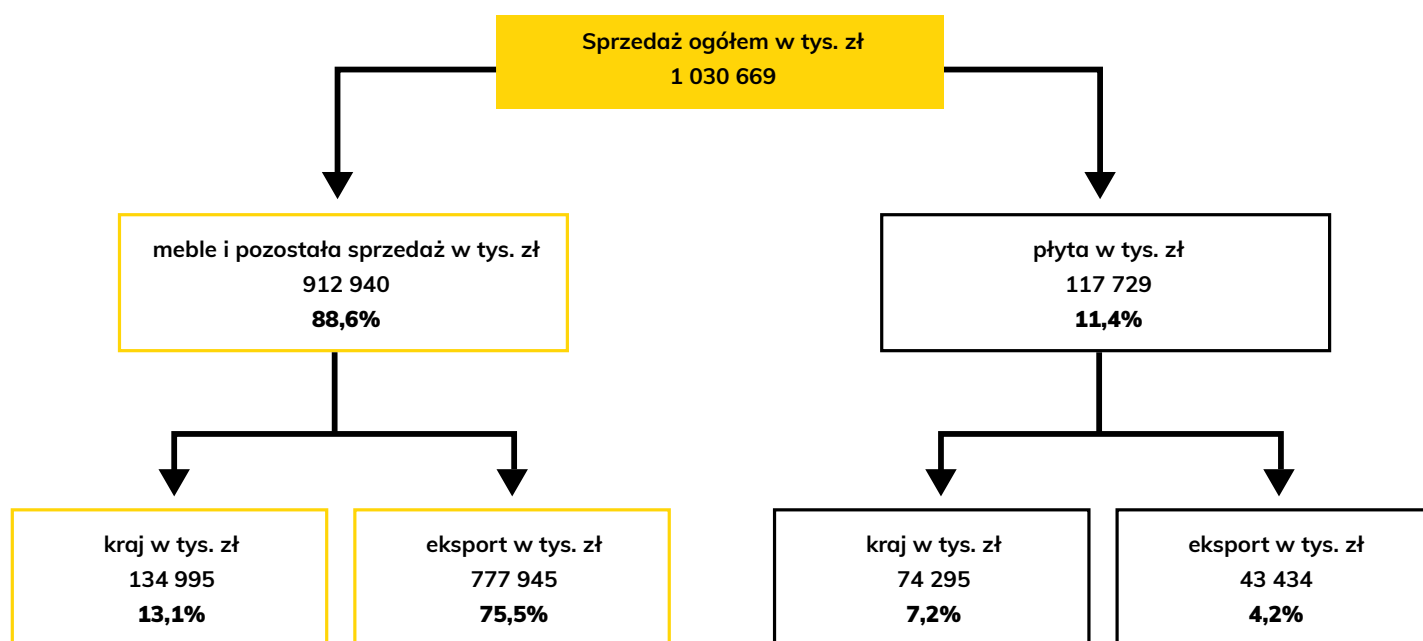
W strukturze sprzedaży ogółem Grupy 11,4% stanowiła sprzedaż nadwyżek płyty produkowanej przez spółkę zależną TANNE z 4,2% udziałem eksportu (43 434 tys. zł) i 7,2% udziałem sprzedaży krajowej (74 295 tys. zł).

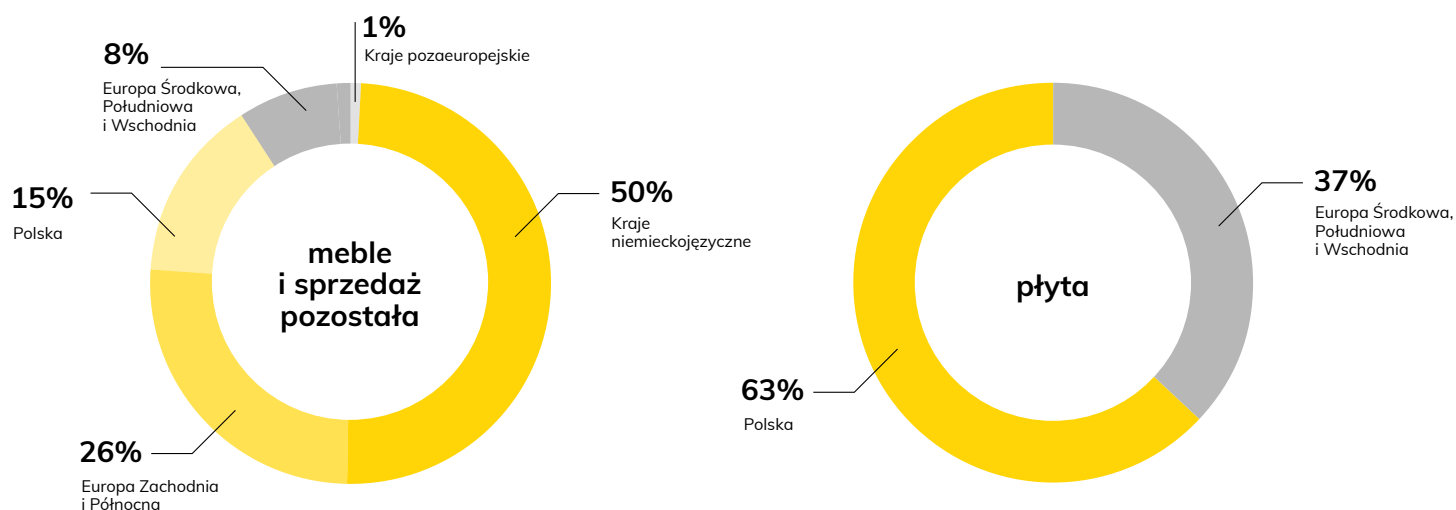
Wartość sprzedaży płyty do zewnętrznych klientów w całym okresie sprawozdawczym wyniosła 115 716 tys. zł w porównaniu z 207 958 tys. zł w okresie kwiecień 2022 – marzec 2023 (spadek o 19,1%).

Wolumenowo zaś sprzedaż płyty w okresie kwiecień 2023 – marzec 2024 roku była niższa niż w okresie porównawczym o ok. 6% (140,1 tys. m³ w okresie sprawozdawczym vs. 149,6 tys. m³ w okresie porównawczym).

Przychody ze sprzedaży **mebli i pozostałej sprzedaży Grupy** stanowiły 88,6% sprzedaży ogółem (912 940 tys. zł), gdzie eksport stanowił 777 945 tys. zł (75,5%) wobec 134 995 tys. zł sprzedaży krajowej (13,1%).

Udział procentowy sprzedaży mebli i pozostałej sprzedaży na poszczególnych rynkach ukształtował się następująco: kraje niemieckojęzyczne 50%, Europa Zachodnia i Północna 26%, Polska 15%, Europa Środkowa, Południowa i Wschodnia 8% oraz kraje pozaeuropejskie 1%.





Udział procentowy sprzedaży płyty na rynkach ukształtował się następująco: Polska 63%, Europa Środkowa, Południowa i Wschodnia 37%.

Sprzedaż eksportowa Grupy FORTE wyniosła 821 380 tys. zł – 80 % sprzedaży ogółem (w okresie porównawczym – 971 418 tys. zł – 78 %). Sprzedaż na rynku polskim w okresie kwiecień 2023 – marzec 2024 roku wyniosła 209 290 tys. zł (20%) wobec 271 438 tys. zł (22%) w analogicznym okresie kwiecień 2022 – marzec 2023.

FORTE jest podmiotem o rozpoznawalnej i wiodącej roli w gronie europejskich liderów w segmencie mebli do samodzielnego montażu. Grupa realizuje plan rozwoju, który pozwoli na umocnienie na obecnych rynkach oraz rozwój na nowych, poza Europą. FORTE koncentruje swoją działalność na byciu dostawcą do największych sieci sprzedaży mebli i utrzymaniu bliskich relacji z klientami. Rozwój klientów otwiera nowe rynki, a duże wolumeny zamówień pozwalają w optymalny sposób wykorzystywać moce produkcyjne. Kluczowym czynnikiem sukcesu realizacji planu sprzedaży jest wykorzystanie efektu konsolidacji rynku sprzedaży mebli w Europie. Jednocześnie FORTE chce zachować zróżnicowanie oferty na każdym z rynków.

Optymalizacje kosztowe Spółka osiąga poprzez wykorzystanie innowacyjnych technologii m.in: zautomatyzowanych linii cięcia płyty, nowoczesnych wiertarek, robotów, systemów pakowania okuć. Dzięki nowoczesnym i elastycznym rozwiązaniom FORTE może realizować jeden z kierunków swej polityki, czyli silną orientację na klienta.

W celu zapewnienia wszystkim swoim fabrykom pełnej dostępności surowca i jednocześnie zachowania elastyczności wyboru folii oraz rozmiaru płyty Grupa uruchomiła w 2018 roku własną fabrykę podstawowego surowca do produkcji mebli. Fabryka produkuje płyty wiórowe najnowszej generacji, spełniające standardy jakościowe (m.in. dot. emisji formaldehydu), a także surowe, ponadstandardowe wymogi norm z zakresu ochrony środowiska. Decyzja ta uniezależnia FABRYKI MEBLI „FORTE” S.A. od trudnego rynku surowcowego. Przewagi konkurencyjne, jakie uzyskała Grupa to przede wszystkim: autonomia, elastyczność w zakresie rozmiarów i dekorów, stabilność kosztowa, możliwość regulowania wielkości zapasu. Produkcja zakładu zapewnia pełne pokrycie własnych potrzeb produkcji mebli, a nadwyżki, powyżej zapotrzebowania wewnętrznego, są odsprzedawane na wolnym rynku do podmiotów trzecich.

Łańcuch wartości Grupy FORTE

W centrum naszej uwagi jest produkcja mebli wysokiej jakości, bezpiecznych zarówno dla użytkowników, jak i dla planety.

Dbamy o produkt na każdym etapie jego powstawania, począwszy od doboru surowców i komponentów, kontroli materiałów, poprzez projektowanie i produkcję zgodne z wymaganiami europejskich norm bezpieczeństwa, codzienny monitoring jakości, aż po dostawę do klienta.



Własna fabryka płyty wiórowej



Tylko legalne źródła pozyskiwania surowca



Wysokie standardy jakościowe



Odpowiedzialne podejście do łańcucha dostaw



Zorientowanie na klienta i jego potrzeby



Odpowiedzialna produkcja



Własna fabryka płyty wiórowej

Jednym z czynników, który zwiększa możliwość kontrolowania procesów produkcyjnych, a tym samym ich wpływu na otoczenie, jest integracja pionowa. Mając to na uwadze, w 2018 roku uruchomiliśmy własną fabrykę płyty wiórowej (TANNE), która w pełni pokrywa nasze zapotrzebowanie na ten podstawowy surowiec do produkcji mebli. Wytwarzane w fabryce płyty charakteryzują się niską emisją formaldehydu, spełniającą wymogi rynków europejskiego i amerykańskiego. Od 2018 roku posiadamy certyfikat CARB II dla produkowanych wyrobów drzewnych, który poświadcza zgodność emisji formaldehydu z restrykcyjnymi normami California Air Resources Board (CARB II).



Tylko legalne źródła pozyskiwania surowca

Kontrolujemy legalność pozyskiwania drewna i wyrobów drzewnych, a do produkcji używamy wyłącznie surowców pochodzących z lasów, które są zarządzane w sposób zrównoważony i chronią różnorodność biologiczną. Dbamy o to, aby wykorzystywane przez nas surowce posiadały odpowiednie certyfikaty, świadczące o najwyższej jakości i etycznym sposobie ich pozyskania.



Wysokie standardy jakościowe

Wybieramy certyfikowane surowce i atestowane materiały. Z najwyższą starannością dobieramy komponenty. Minimalizujemy zużycie plastiku i styropianu, cały czas pracujemy nad tym, aby optymalizować sposób pakowania pod kątem wpływu na środowisko naturalne. Nieustannie dążymy też do tego, aby nasze opakowania były przyjazne dla środowiska.

Przy fabryce TANNE posiadamy własne, akredytowane laboratorium, w którym przeprowadzamy testy i badania płyty wiórowej, aby mieć pewność, że meble FORTE spełniają najwyższe standardy jakościowe. Jesteśmy pierwszą firmą wyrobów drewnopochodnych w Polsce, która uzyskała akredytację.



Odpowiedzialne podejście do łańcucha dostaw, w tym do zakupów i transportu surowców oraz transportu wyrobów

Polityka zakupowa FORTE gwarantuje najwyższą jakość pozyskiwanych materiałów, towarów i usług, przy jednoczesnym zapewnieniu wysokich standardów etycznych, społecznych i środowiskowych. Oczekujemy, aby działania naszych dostawców były zgodne z naszymi wartościami.



Zorientowanie na klienta i jego potrzeby

Zespół naszych projektantów i ekspertów od rozwoju produktu nieustannie bada zmieniające się potrzeby konsumentów, poszukuje nowych rozwiązań, nietuzinkowych dekorów i funkcjonalności - zawsze z troską i szacunkiem dla środowiska naturalnego, z uwzględnieniem najwyższych standardów jakościowych i etycznych.



Odpowiedzialna produkcja

Obok ciekawego wzornictwa i funkcjonalności chcemy oferować niezawodną jakość i korzystne ceny. Takie podejście wymaga od nas usprawnień w zakresie jak najlepszej organizacji procesów produkcyjnych, magazynowych i łańcucha dostaw. Skupiamy się więc na ich ciągłym doskonaleniu, między innymi poprzez wdrażanie sprawdzonych narzędzi Lean Managementu, unikaniu marnotrawstw i optymalizowaniu kosztów.

Zwracamy dużą uwagę na to, aby podczas wytwarzania mebli możliwie jak najbardziej ograniczać zużycie energii elektrycznej. W tym celu rozwijamy energooszczędne technologie i inwestujemy w maszyny i urządzenia o niskim zużyciu energii i długim okresie funkcjonowania.

Wiemy jak cenne są surowce naturalne i jak ważne jest ich odpowiednie wykorzystywanie. Dlatego w naszych fabrykach wdrażamy rozwiązania zgodne z koncepcją gospodarki obiegu zamkniętego. Obecnie skupiamy się głównie na procesach zamkniętego obiegu odpadów drzewnych, w których powstające odpady traktowane są jako surowce w kolejnych etapach produkcyjnych.

Cały czas udoskonalamy procesy produkcyjne, żeby minimalizować zużycie surowców, w szczególności związanych z pochodzeniem materiału drzewnego. Ponownie wykorzystujemy odrzuty technologiczne, takie jak płyta i karton, by zmniejszyć ilość wytwarzanych odpadów.

Od 2020 roku do produkcji płyty w fabryce TANNE wykorzystujemy surowce z recyklingu, jak odpady drzewne pochodzące z procesów produkcji mebli lub zniszczone palety. Takie podejście minimalizuje zużycie surowców naturalnych oraz pozwala dać drugie życie odpadom i niepotrzebnym przedmiotom.



OBSZAR **PRACOWNICZY**

Polityka Personalna

Zagadnienia związane z zatrudnianiem pracowników, ich rozwojem oraz tworzeniem właściwego środowiska pracy są najważniejsze dla długoterminowego zrównoważonego rozwoju Grupy Kapitałowej FABRYK MEBLI „FORTE” S.A.

Polityka Personalna FABRYK MEBLI „FORTE” S.A. stosowana jest we wszystkich spółkach Grupy Kapitałowej i wyznacza podstawowe zasady obowiązujące w relacjach z pracownikami oraz cele do osiągnięcia w tym obszarze w perspektywie aktualnej strategii rozwoju.

Celem, jaki przed całym kierownictwem FORTE stawia Polityka Personalna, jest pozyskiwanie i utrzymanie jak najlepszych pracowników, ich ciągły rozwój oraz budowanie zaangażowania i motywacji dla realizacji celów biznesowych Spółki. Głównymi zasadami Polityki Personalnej są: transparentność, równe traktowanie w zatrudnieniu, poszanowanie różnorodności oraz ciągły rozwój pracowników.

DZIAŁANIA PROWADZONE W RAMACH POLITYKI PERSONALNEJ

Rekrutacje

Celem działań rekrutacyjnych jest zapewnienie kandydatów dopasowanych kompetencjami w sposób gwarantujący efektywną realizację zadań na danym stanowisku. Proces rekrutacji oparty jest na zasadach równych szans dla wszystkich i wykorzystuje narzędzia rekrutacyjne, które wspierają weryfikację kompetencji kandydatów. W Grupie FORTE procesy rekrutacyjne prowadzone są zarówno wewnątrz, jak i na zewnątrz organizacji. W 2023 r. kontynuowany był program rekrutacji wewnętrznych „Zmień pracę, ale nie pracodawcę”, wdrożony w 2018 roku. Program ten gwarantuje pierwszeństwo dostępu do wolnych stanowisk wszystkim pracownikom Grupy FORTE, na transparentnych zasadach. Umożliwia on rozwój zawodowy, zwiększa motywację i zaangażowanie oraz pozwala zatrzymać osoby z kluczowymi kompetencjami. Dzięki bezpośrednim spotkaniom możemy bliżej poznać oczekiwania pracownika i wskazać mu nowe ścieżki rozwoju w firmie.



Proces rekrutacji zewnętrznych realizujemy między innymi poprzez publikowanie ogłoszeń w lokalnych oraz ogólnopolskich portalach, direct search, jak również program poleceń pracowniczych „Polecaj i zarabiaj z FORTE”, realizowany od 2019 roku.

Kandydaci mogą zapoznać się z ofertami pracy również na stronie www.kariera.forte.com.pl. W poszczególnych zakładkach kandydaci mogą znaleźć informacje dotyczące ofert pracy, charakteru pracy w obszarze biur, produkcji oraz magazynu, jak również benefitów pracowniczych. Przedstawiony jest również program stażowy oraz korzyści, jakie z niego wynikają. Jednocześnie uproszczona została nawigacja prowadząca do ofert oraz procesu aplikowania.

FORTE w procesie rekrutacyjnym wspiera nowoczesny system rekrutacyjny, który pomaga w sprawnym zarządzaniu procesami, pozwala w pełni zabezpieczyć dane kandydatów oraz zadbać o budowanie candidate experience.

FORTE ściśle przestrzega przepisów w zakresie zakazu zatrudniania młodocianych oraz dzieci. Spółka zatrudnia pracowników młodocianych wyłącznie w celu przygotowania zawodowego w ramach dualnego kształcenia zawodowego. Wykonywane zadania dostosowane są do wieku ucznia oraz wymaganych środków bezpieczeństwa, określone w wewnętrznych regulacjach firmy.

Wynagrodzenia i benefity

Obowiązujący w Grupie system wynagradzania uwzględnia jakość świadczonej pracy, poziom wiedzy, umiejętności i kompetencji niezbędnych do wykonywania powierzonych pracownikowi obowiązków, oparty jest o wartościowanie stanowisk pracy, stosując zasady równości wynagrodzeń dla kobiet i mężczyzn, równy dostęp do benefitów dla wszystkich pracowników.

W pierwszym półroczu 2023 w zakładach produkujących meble dla obszarów operacyjnych wdrożony został nowy system wynagradzania zapewniający efektywne wsparcie rozwoju i zaangażowania pracowników oraz realizację celów biznesowych firmy tj. przejrzystość wynagradzania pracowników, osiąganie operacyjnych wskaźników, utrzymanie stabilnego i wykwalifikowanego zespołu.

Podstawami systemu wynagrodzeń dla obszarów operacyjnych jest:

- transparentność warunków wynagradzania w oparciu o zwartościowane stanowiska pracy,
- przejrzystość możliwości rozwoju zawodowego pracowników operacyjnych na podstawie opracowanych matryc umiejętności,
- zapewnienie i utrzymanie potrzebnych kompetencji w obszarach operacyjnych poprzez system pozyskiwania dodatkowych umiejętności przez pracowników, wspierany dodatkami finansowymi,
- podnoszenie efektywności realizacji celów biznesowych na podstawie krótkoterminowych wskaźników wprowadzonych do systemu motywacyjnego.

W opracowanie nowego systemu zaangażowany był dedykowany zespół pracowników wraz ze stroną społeczną. Wdrożenie nowego systemu wynagrodzeń poprzedzone zostało wprowadzeniem zmian w Regulaminie wynagradzania i kompleksowymi szkoleniami dla wszystkich pracowników obszarów operacyjnych.

Motywowanie i budowanie zaangażowania

Grupa FORTE buduje zaangażowanie i motywację Pracowników, proponując m.in. różne działania i instrumenty pozafinansowe. Dbalność o zdrowie, wsparcie w kształceniu, kontakt z kulturą i sztuką wpisują się w działania podejmowane przez podmioty z Grupy FORTE.

Przygotowane są dodatkowe świadczenia pozapłacowe skierowane do wszystkich pracowników. Do najistotniejszych należą:

- Zakładowe Fundusze Świadczeń Socjalnych dla pracowników poszczególnych oddziałów i spółek, w ramach których dofinansowane są m.in. różne formy aktywności fizycznej, kolonie artystyczne dla dzieci, wypoczynek pracownika, pakiety prywatnej opieki medycznej.
- Współfinansowanie przez pracodawcę dwóch przyzakładowych, dwujęzycznych przedszkoli z oddziałami żłobkowymi w Ostrowi Mazowieckiej i Suwałkach.
- Projekt „Witamy Mamy” skierowany do kobiet wracających po urloпах macierzyńskich.
- Stała zniżka na meble, z której pracownicy mogą skorzystać raz w miesiącu.
- Organizowanie wydarzeń i spotkań kulturalnych.
- Możliwość przystąpienia do grupowego ubezpieczenia na życie.



- Program kart sportowych i pakietów ogólnorozwojowych, który pomaga zadbać o zdrowie fizyczne, kondycję psychiczną i samorozwój. W ramach ww. programów pracownicy mogą korzystać z basenu, siłowni, porad psychologa, a także mieć dostęp do platformy z e-bookami, kursami językowymi i innymi ciekawymi zajęciami. FORTE umożliwia zakup kart Multisport oraz dostęp do platformy Multilife w atrakcyjnych cenach.
- Płatny program poleceń pracowniczych „Polecaj i zarabiaj z FORTE”.
- Program rekrutacji wewnętrznych „Zmień pracę, nie pracodawcę” umożliwiający pracownikom dalszy rozwój poprzez zmianę stanowiska/komórki organizacyjnej.
- Program doceniający pracowników odchodzących na emeryturę „Pożegnania emerytów”.
- Organizacja spotkań wigilijnych dla wszystkich pracowników.

Na rzecz ochrony zdrowia dla pracowników Grupy FORTE w 2023 roku zostały przygotowane kampanie „Różowa Wstążka” i „Movember”, w ramach których został przygotowany kalendarz badań profilaktycznych zalecanych dla różnych grup wiekowych. Aby zachęcić pracownice do regularnych badań, rozdano również różowe notesy z umieszczonym wewnątrz harmonogramem badań. Działania te miały na celu zwiększenie świadomości pracowników w zakresie profilaktyki i dbania o zdrowie, a w szczególności zapobiegania i wczesnemu wykrywaniu nowotworów.

W lutym 2024 roku w ramach działań na rzecz zdrowia pracowników odbyła się w FORTE akcja “Zdrowie psychiczne”.

Przez cały miesiąc w cotygodniowym newsletterze „INFORTE” oraz w mediach społecznościowych publikowane były artykuły o tematyce depresji. Cykl zawierał zagadnienia takie jak objawy choroby, przyczyny jej powstawania i możliwe sposoby leczenia. Pracownikom zostały również przypomniane ogólnopolskie nr telefonów dla osób potrzebujących wsparcia.

Pozostałe działania zwiększające zaangażowanie pracowników:

W 2023 roku przeprowadzony został szereg działań wspierających zaangażowanie pracowników. W ramach wspierania bioróżnorodności i działań proekologicznych przeprowadzone zostały dwa konkursy dla pracowników.

1. Konkurs „Moja EKOTORBA” – zadaniem pracowników było uszycie torby z dowolnych materiałów pozyskanych z recyklingu. Ideą konkursu było zwiększenie świadomości nt. zmniejszenia liczby odpadów i wykorzystania zużytych przedmiotów ponownie. Dopełnieniem akcji była publikacja serii artykułów zachęcających do recyklingu.
2. Konkurs fotograficzny „Światło i kolor wiosny” - konkurs miał na celu edukację z zakresu bioróżnorodności, w tym zwrócenia uwagi na potrzeby świata natury i jego złożoność. Zadaniem uczestników było wykonanie i przesłanie zdjęcia wpisującego się w tytuł konkursu „Światło i kolor wiosny”. Konkurs cieszył się wśród pracowników dużą popularnością.

Ponadto, została przeprowadzona akcja aktywizująca pracowników „Wspieramy motyle”. W ramach akcji ukazał się artykuł na temat zmniejszającej się populacji motyli na świecie i konsekwencji z tym związanych oraz zasadzono 57 sadzonek krzewów na terenie fabryki w Ostrowi Mazowiec-

kiej. Do udziału w akcji przyłączyły się dzieci z przedszkola „Żółty słoń” w Ostrowi Mazowieckiej. Była to dla dzieci bardzo cenna lekcja z zakresu ochrony bioróżnorodności. Fotorelacja została przedstawiona pracownikom zarówno w wewnętrznym biuletynie firmowym „INFORTE”, jak i w mediach społecznościowych.

Jedną z ciekawszych wewnętrznych inicjatyw jest projekt Bee FORTE wspierający zakładanie przydomowych i przyzakładowych pasiek. Pierwsza pasieka została założona w Oddziale w Suwałkach w 2021 roku. W roku 2023 powstała przyzakładowa pasieka w Ostrowi Mazowieckiej. Od 2021 roku zakładane są również łąki kwietne, w 2023 roku ich powierzchnia

wyniosła 33 000 m². W miejsce wyciętych drzew nasadzone nowe, uwzględniając te gatunki, które są miododajne.

Grupa FORTE zatrudnia pracowników różnych narodowości, największą grupą narodowościową poza polską są pracownicy pochodzenia ukraińskiego. Wojna w Ukrainie wywołała stres wśród tej grupy pracowników. Jedną z form wsparcia było nawiązanie współpracy z platformą Wellbee w zakresie wsparcia psychologicznego, która umożliwia przeprowadzenie terapii w dogodny dla uczestnika sposób, np. w formie telefonicznej, online lub spotkań stacjonarnych. Wykorzystanie tej platformy miało przewagę ze względu na dostępność psychologów oraz psychoterapeutów posługujących się językiem ukraińskim.

Szkolenia i rozwój

Grupa FORTE od lat stawia na rozwój kadry. Dzięki inwestycjom w kapitał ludzki, pracownicy mają możliwość podnoszenia swoich kwalifikacji i coraz pełniejszego wykorzystywania swoich predyspozycji. Uczestniczą w wewnętrznych szkoleniach, warsztatach i programach rozwojowych, a także w szkoleniach specjalistycznych i konferencjach.

W 2023 roku Grupa kontynuowała realizację intensywnych planów szkoleniowych. Po raz pierwszy wykorzystano na taką skalę potencjał interaktywnych, „szytych na miarę”, szkoleń online, i udostępnianych poprzez platformę typu LMS (Learning Management System) umożliwiającą nie tylko łatwe korzystanie ze stworzonej bazy szkoleniowej, ale również zarządzanie dostawą szkoleń i ich efektami w czasie rzeczywistym. Rozbudowano system Centralnych Szkoleń Modułowych, czyli bazę krótkich modułów szkoleniowych, nastawionych na osiągnięcie precyzyjnie zdefiniowanego rezultatu szkoleniowego. Kontynuowano wzmacnianie rezultatów szkoleniowych działaniami wdrożeniowymi, w ścisłej współpracy z przełożonymi. Nowe podejście do rozwoju pracowników znacząco wpłynęło na dostępność i koszty szkoleń, poprzez wykorzystanie wewnętrznych zasobów FORTE - wiedzy i umiejętności pracowników.

Akademia FORTE

Akademia FORTE to programy rozwoju budowane na bazie diagnozy potrzeb rozwojowych Spółki. Obejmują swoim zasięgiem wszystkie grupy pracowników. W 2023 roku

Akademia FORTE kierowała główną część swojej oferty do całej kadry kierowniczej w związku z realizowanym programem rozwoju kulturowego, bazującego na nowym Modelu Kompetencji FORTE.

Programy Akademii FORTE realizowane są we współpracy z najlepszymi trenerami, specjalistami i partnerami merytorycznymi.



Każdy pracownik bez względu na zajmowane stanowisko, wiek czy płeć ma równy dostęp do rozwoju, spójnego z celami strategicznymi firmy.

W latach 2016-2023 w ramach Akademii FORTE zrealizowano następujące programy rozwojowe:

- program Wszechstronnego Przywództwa – skierowany do wyższej kadry kierowniczej (33 absolwentów programu),
- pierwsza edycja studiów podyplomowych – skierowana do średniej kadry kierowniczej oraz pracowników z dużym potencjałem rozwojowym (21 absolwentów),
- Akademia FORTE Kierowników i Mistrzów – program skierowany do średniej kadry kierowniczej (103 absolwentów),
- Akademia FORTE pracowników liniowych (114 absolwentów),
- druga edycja studiów podyplomowych – skierowana do kadry kierowniczej średniego szczebla oraz pracowników z dużym potencjałem rozwojowym (20 absolwentów),
- Akademia FORTE Menedżerów Produkcji – skierowana do kadry kierowniczej wszystkich szczebli z produkcji i obszarów okołoprodukcyjnych (180 uczestników),

- dwie edycje Akademii Trenera Wewnętrznego – skierowanych do grupy trenerów wewnętrznych FORTE (22 uczestników każda),
- Akademia Kupca – skierowana do kadry kierowniczej oraz pracowników biorących udział w procesach zakupowych FORTE (56 uczestników),
- Akademia Rozwoju Kulturowego (120 uczestników)

Od 2018 roku Akademia FORTE obejmuje cały system szkoleń w Grupie Kapitałowej FORTE.

Realizacja ciągłego doskonalenia umiejętności i kompetencji odbywała się w 2023 roku poprzez następujące działania:

- szkolenia adaptacyjne tzw. onboarding, czyli wdrażanie nowych pracowników w obowiązki, organizację i kulturę pracy w firmie;
- warsztaty wspierające projekty ogólnofirmowe;
- warsztaty coachingu grupowego FRIS wspierające budowę efektywnej komunikacji zespołowej;
- warsztaty Problem Solving & 5Why;
- Akademię Trenera Wewnętrznego, nastawioną na budowę warsztatu trenerskiego i standardów pracy trenerów wewnętrznych oraz Akademię Kupca, nastawioną na rozwój miękkich, a także twardych umiejętności wykorzystywanych w procesach zakupowych;



- uruchomiony w 2022 system Centralnych Szkoleń Modułowych, wykorzystujący potencjał Trenerów Wewnętrznych, nastawiony na rozwój z wykorzystaniem zasobów FORTE, w tym wiedzy i umiejętności pracowników.

Nowatorską formą realizacji Akademii FORTE, uruchomioną w 2023 roku, są szkolenia e-learningowe, projektowane i tworzone przez wewnętrzny Zespół Projektów Rozwojowych, a udostępniane przez platformę LMS. Dzięki narzędziom budowy i udostępniania tego typu szkoleń, stworzono aż 60 szkoleń, w których uczestniczyło aż 2 800 pracowników.

Pomimo funkcjonowania systemu szkoleń wewnętrznych, w poszczególnych obszarach i Spółkach Grupy Kapitałowej FORTE występują dodatkowe potrzeby udziału w szkoleniach i konferencjach specjalistycznych. Prężnie działający obszar rozwoju personelu, wspólnie z dyrektorami poszczególnych biur i fabryk, prowadzi diagnozy potrzeb rozwojowych pracowników i proponuje programy rozwojowe, wspierające realizację celów biznesowych organizacji.

Zarządzanie talentami

Jedną z wartości FORTE jest Rozwój. Każdy pracownik ma możliwości rozwijania swoich kompetencji i umiejętności. Spółka umożliwia pracownikom coraz lepsze wykorzystywanie ich potencjału. Zarządzanie talentami obejmuje uczestników i absolwentów programów rozwojowych Akademii FORTE, czyli pracowników liniowych, kierowników, mistrzów oraz absolwentów studiów podyplomowych Akademii FORTE.

Od 2019 r. w FORTE jest realizowany projekt, który po pierwsze umożliwia pracownikom rozwój wewnątrz firmy, a po drugie zatrzymuje kompetencje pracowników

w organizacji. Projekt rekrutacji wewnętrznych „Zmień pracę, nie pracodawcę” gwarantuje pierwszeństwo dostępu do wolnych stanowisk wszystkim pracownikom Grupy FORTE, na równych zasadach. W ten sposób umożliwiamy pracownikom rozwój zawodowy w innych obszarach organizacji oraz zwiększamy ich motywację i zaangażowanie. To pozwala zatrzymać w firmie wartościowe osoby, które są gotowe na podejmowanie nowych, ambitnych wyzwań zawodowych.

Celem zarządzania talentami w FORTE jest z utrzymanie w Spółce i Grupie Kapitałowej pracowników o dużym potencjale, gotowych do współdziałania w budowie i umacnianiu pozycji rynkowej Grupy FORTE w nowej rzeczywistości biznesowej.

Kształtowanie wizerunku firmy jako odpowiedzialnego pracodawcy:

Działania employerbrandingowe prowadzone przez Grupę FORTE są nakierowane na przekazywanie wiarygodnego wizerunku pracodawcy zarówno na zewnątrz, jak i do wewnątrz organizacji. Mają na celu budowanie jak najlepszych doświadczeń pracowników i kandydatów. Są to między innymi:

Firmowa grupa na Facebooku

Od 2020 roku aktywna jest na Facebooku firmowa grupa Jesteśmy FORTE, która została utworzona w celu poprawy komunikacji w okresie pandemii. Ze względu na pozytywny odbiór tego kanału komunikacji przez pracowników grupa funkcjonuje nadal. Publikowane są na niej m.in. najważniejsze informacje dotyczące firmy: raporty i wyniki prowadzonej działalności, wydarzenia, ogłaszana są konkursy dla pracowników oraz inne wydarzenia skierowane do pracowników. W 2023 roku na grupie aktywnych było 60% pracowników FORTE.





Fabryki Mebli "FORTE" S.A.

Tworzymy meblowe historie

Produkcja mebli i wyposażenia domu

Ostrów Mazowiecka, Woj. Mazowieckie • 3 tys. obserwujących • 1 tys.-5 tys. pracowników

Profil firmowy na LinkedIn

FABRYKI MEBLI „FORTE” S.A. posiadają profil firmowy na LinkedIn. Jest prowadzony w oparciu o zasięg organiczny. Łącznie 3050 obserwujących śledzi profil firmowy Fabryki Mebli „FORTE” S.A. W ciągu roku 2023 ponad 600 nowych użytkowników zaczęło obserwować profil FORTE.

Współpraca z uczelniami

FORTE współpracuje z Politechniką Białostocką, Państwową Wyższą Szkołą Zawodową w Suwałkach, Akademią Leona Koźmińskiego, jak również Wydziałem Technologii Drewna Szkoły Głównej Gospodarstwa Wiejskiego w Warszawie, Wyższą Szkołą Zarządzania i Ekologii oraz Uniwersytetem WSB Merito w Warszawie.

Od 2013 roku w FORTE realizowany jest program stażowy „Twój mocny start”. Studenci oraz absolwenci mają możliwość realizacji stażu w obszarze produkcji, technicznym lub w innych biurach. Stażyści mają zapewnioną opiekę merytoryczną, udział w konkretnych projektach oraz samodzielność w realizacji zadań. Staże mają charakter odpłatny, a ich celem jest wyłonienie talentów oraz umożliwienie dalszego rozwoju w kształconym kierunku.

Współpraca ze szkołami średnimi

Mając na uwadze potrzeby szkolnictwa zawodowego, FORTE zaangażowane jest w tworzenie i wspieranie klas patronackich „FORTE z klasą”, kształcących techników technologii drewna, automatyków oraz stolarzy modelarzy. Realizacja kształcenia ww. zawodów odbywa się w czterech szkołach średnich zlokalizowanych w Ostrowi Mazowieckiej, Białymstoku oraz Suwałkach. Uczniowie klas patronackich realizują praktyki zawodowe w fabrykach, a także uczestniczą w zajęciach prowadzonych na uczelniach współpracujących z FORTE. Najlepsi uczniowie obejmowani są programem stypendialnym. Aktualnie w klasach patronackich kształci się

280 uczniów w 20 klasach. W okresie 1.01.2023 – 31.03.2024 30 uczniów klas patronackich odbyło praktyki uczniowskie na terenie zakładów w Suwałkach i Ostrowi Mazowieckiej. W 2023 r. kontynuowane były zajęcia z doradztwa zawodowego w klasach maturalnych, jak również w klasach 7 i 8 szkół podstawowych.

Od 2021 roku w FORTE realizowane jest kształcenie dualne w kierunku mechatronik. To innowacyjne podejście do edukacji zawodowej, które zyskało wsparcie czterech lokalnych pracodawców, w tym FORTE. W naszej firmie młodzież uczy się zawodu mechatronika, specjalizacji poszukiwanej na lokalnym rynku pracy oraz promowanej zarówno wśród chłopców, jak i dziewcząt.

System kształcenia dualnego łączy naukę z pracą i jest bardzo ceniony na całym świecie.

Ideą kształcenia dualnego jest zaangażowanie pracodawcy w edukację zawodową od pierwszego roku nauki poprzez prowadzenie zajęć praktycznych na terenie zakładu. Zajęcia prowadzone są przez wykwalifikowanych instruktorów praktyków. Jest to działanie edukacyjne, zgodne z zapotrzebowaniem lokalnego rynku na ten zawód.

Obecnie w FORTE kształci się 14 uczniów w trzech klasach w zawodzie mechatronik. W każdym tygodniu młodzież spędza w zakładzie w Ostrowi Mazowieckiej kilka dni, ucząc się praktyki zawodu (klasa I - 2 dni, klasa II i III – 3 dni). Dzięki projektowi, możemy kształcić młode osoby zgodnie z naszymi oczekiwaniami i potrzebami. W ten sposób tworzymy potencjalnie przyszłe kadry FORTE oraz umożliwiamy młodzieży mocny start w przyszłe życie zawodowe.

Grupa FORTE zgodnie z obowiązującymi przepisami prawa pracy ściśle przestrzega zakazu zatrudniania młodocianych

oraz dzieci. Wszelkie procedury rekrutacyjne oraz warunki zatrudnienia są zgodne z wymogami prawnymi, które mają na celu ochronę nieletnich przed wykorzystaniem i zapewnienie im odpowiednich warunków rozwoju. Dzia-

łania podejmowane przez Grupę FORTE są ukierunkowane na zapewnienie bezpieczeństwa i prawidłowych warunków pracy dla wszystkich pracowników, szczególnie tych należących do grupy osób młodocianych, co stanowi integralną część jej działalności.

Polityka Różnorodności

Celem Polityki Różnorodności jest budowanie świadomości i kultury organizacyjnej w Grupie FORTE otwartej na różnorodność, która przyczynia się do sukcesu organizacji, prowadzi do zwiększenia efektywności pracy, przeciwdziałania dyskryminacji i mobbingowi oraz wpływa na poprawę wyników osiągniętych przez Grupę FORTE.

Polityka Różnorodności realizowana w Grupie FORTE obejmuje między innymi następujące obszary:

- zarządzanie różnorodnością w miejscu pracy – zróżnicowanie pracowników pod względem płci, wieku, wykształcenia, kompetencji, niepełnosprawności, pochodzenia kulturowego i narodowego,
- edukacja, szkolenia i rozwój osobisty – każdy pracownik, bez względu na zajmowane stanowisko, wiek czy płeć, ma równy dostęp do kształcenia. FORTE wychodzi na przeciw oczekiwaniom pracowników, prowadząc cykliczne programy rozwojowe tzw. Akademia FORTE, spójne ze strategią i celami firmy,
- przełamywanie barier w miejscu pracy – zróżnicowanie pracowników pod względem narodowości, a także współpraca z zagranicznymi partnerami,

- działanie na rzecz zapobiegania dyskryminacji i mobbingowi w miejscu pracy poprzez wdrożenie polityki antydyskryminacyjnej,
- zgodnie z obowiązującą Procedurą rekrutacji kluczowym kryterium podczas procesu rekrutacji jest posiadane doświadczenie oraz umiejętności kandydata,
- dialog międzypokoleniowy – dla pracowników organizowane są zajęcia sportowe oraz spotkania kulturalne skierowane do osób z różnych pokoleń,
- zagwarantowanie w Grupie FORTE, poprzez Kodeks etyczny, jednakowych norm i zasad dla wszystkich pracowników Grupy FORTE, z możliwością rozwiązywania konfliktowych sytuacji zgodnie z procedurą zawartą w dokumencie.

Na rzecz wspierania różnorodności w 2023 roku przeprowadzona była kampania „Różne mamy mamy”. W ramach tej akcji pracownice dzieliły się swoimi historiami i opowiadały o macierzyństwie ze swojej perspektywy. Celem akcji było promowanie i ukazanie wartości, jakie niesie ze sobą różnorodność w społeczeństwie, a także podkreślanie znaczenia szacunku i akceptacji dla różnorodnych perspektyw w codziennym życiu.

Reprezentacja pracowników oraz poszanowanie prawa wolności do zrzeszania się

W Grupie Kapitałowej FABRYK MEBLI „FORTE” S.A. funkcjonują związki zawodowe. Mają one pełny dostęp do informacji, prawo do przeprowadzania uzgodnień i konsultacji. Spółka prowadzi konstruktywny dialog ze związkami zawodowymi. Obie strony wymieniają się informacjami, wnioskami i dokonują wspólnych ustaleń. Odbywają się spotkania, podczas których omawiane są najważniejsze dla pracowników kwestie, zmiany organizacyjne oraz inne zgłaszane problemy i wnioski.

Związki zawodowe biorą aktywny udział w działalności socjalnej FORTE.

Regularnie odbywają się spotkania przedstawicieli związków zawodowych z przedstawicielami pracodawcy umożliwiającą bezpośrednią komunikację. Ponadto minimum raz do roku organizowane są spotkania dla pracowników z Zarządem Spółki.

Kluczowe niefinansowe wskaźniki w obszarze personalnym

W roku 2023 kontynuowano prace nad budową bazy danych szkoleniowych, której celem jest uporządkowanie informacji dotyczących szkoleń oraz zagregowanie wszystkich posiadanych danych. Z uwagi na opracowywane raporty na podstawie danych pochodzących z bazy, zaktualizowano

metodykę obliczania wskaźników niefinansowych w obszarze personalnym. Zrezygnowano z przeliczania średniej liczby godzin szkoleniowych przypadających na pracownika na rzecz średniej liczby osobogodzin szkoleniowych.

Tabela 1. Zatrudnienie w FABRYKACH MEBLI „FORTE” S.A. i Grupie Kapitałowej FABRYK MEBLI „FORTE” S.A. na 31 marca 2024 roku i 31 marca 2023 roku.

	FABRYKI MEBLI "FORTE" S.A.		Grupa Kapitałowa FABRYK MEBLI "FORTE" S.A.	
	31/03/2024	31/03/2023	31/03/2024	31/03/2023
Liczba osób zatrudnionych	2 019	2 271	2 364	2 671
Liczba etatów	2 007	2 263	2 349	2 659

Tabela 2. Zatrudnienie w FABRYKACH MEBLI „FORTE” S.A. i Grupie Kapitałowej FABRYK MEBLI „FORTE” S.A. według płci i struktury wiekowej na 31 marca 2024 roku i 31 marca 2023 roku.

	FABRYKI MEBLI "FORTE" S.A.		Grupa Kapitałowa FABRYK MEBLI "FORTE" S.A.	
	31/03/2024	31/03/2023	31/03/2024	31/03/2023
Kobiety	847	951	895	1 014
poniżej 30 lat	121	168	124	174
30-50 lat	205	571	214	618
powyżej 50 lat	521	212	557	222
Mężczyźni	1 172	1 320	1 469	1 657
poniżej 30 lat	195	244	247	316
30-50 lat	379	668	464	847
powyżej 50 lat	598	408	758	494
Razem	2 019	2 271	2 364	2 671

Tabela 3. Zatrudnienie w FABRYKACH MEBLI „FORTE” S.A. i Grupie Kapitałowej FABRYK MEBLI „FORTE” S.A. według rodzaju umowy o pracę na 31 marca 2024 roku i 31 marca 2023 roku.

	FABRYKI MEBLI "FORTE" S.A.		Grupa Kapitałowa FABRYK MEBLI "FORTE" S.A.	
	31/03/2024	31/03/2023	31/03/2024	31/03/2023
Pracownicy zatrudnieni na podstawie umowy na czas określony	182	308	224	370
Pracownicy zatrudnieni na podstawie umowy na czas nieokreślony	1 837	1 963	2 140	2 301
Razem	2 019	2 271	2 364	2 671

Tabela 4. Przyjęcia pracowników w FABRYKACH MEBLI „FORTE” S.A. i Grupie Kapitałowej FABRYK MEBLI „FORTE” S.A. według płci i struktury wiekowej w okresie 1.04.2023 - 31.3.2024 oraz 1.04.2022 - 31.03.2023

	FABRYKI MEBLI "FORTE" S.A.		Grupa Kapitałowa FABRYK MEBLI "FORTE" S.A.	
	1.04.2023 - 31.3.2024	1.04.2022 - 31.3.2023	1.04.2023 - 31.3.2024	1.04.2022 - 31.3.2023
KOBIETY	67	69	73	79
poniżej 30 lat	24	29	25	34
30-50 lat	14	36	15	39
powyżej 50 lat	29	4	33	6
MĘŻCZYŹNI	166	91	202	129
poniżej 30 lat	58	51	73	78
30-50 lat	46	31	54	42
powyżej 50 lat	62	9	75	9
Razem	233	160	275	208

bez przyjęć w ramach grupy kapitałowej

Tabela 5. Odejścia pracowników w FABRYKACH MEBLI „FORTE” S.A. i Grupie Kapitałowej FABRYK MEBLI „FORTE” S.A. według płci i struktury wiekowej w okresie 1.04.2023 - 31.3.2024 oraz 1.04.2022 - 31.03.2023

	FABRYKI MEBLI "FORTE" S.A.		Grupa Kapitałowa FABRYK MEBLI "FORTE" S.A.	
	1.04.2023 - 31.3.2024	1.04.2022 - 31.3.2023	1.04.2023 - 31.3.2024	1.04.2022 - 31.3.2023
KOBIETY	161	242	172	247
poniżej 30 lat	41	49	43	52
30-50 lat	42	126	44	127
powyżej 50 lat	78	67	85	68
MĘŻCZYŹNI	246	585	314	638
poniżej 30 lat	66	159	88	179
30-50 lat	72	299	84	326
powyżej 50 lat	108	127	142	133
Razem	407	827	486	885

bez odejść w ramach grupy kapitałowej

Tabela 6. Skład Zarządu FABRYK MEBLI „FORTE” S.A. według płci i struktury wiekowej na 31 marca 2024 roku i 31 marca 2023 roku.

	FABRYKI MEBLI "FORTE" S.A.	
	31/03/2024	31/03/2023
KOBIETY	1	1
poniżej 30 lat		
30-50 lat	1	1
powyżej 50 lat		
MĘŻCZYŹNI	2	3
poniżej 30 lat		
30-50 lat		
powyżej 50 lat	2	3
Razem	3	4

Tabela 7. Średnia liczba osobogodzin szkoleniowych w FABRYKACH MEBLI „FORTE” S.A. i w Grupie Kapitałowej FABRYK MEBLI „FORTE” S.A. w podziale na stanowiska w okresie 1.04.2023 - 31.03.2024 oraz 1.04.2022 - 31.03.2023

	FABRYKI MEBLI "FORTE" S.A.		Grupa Kapitałowa FABRYK MEBLI "FORTE" S.A.	
	1.04.2023 - 31.03.2024	1.04.2022-31.03.2023	1.04.2023 - 31.03.2024	1.04.2022-31.03.2023
Pracownicy liniowi	1,3	1,4	1,2	1,4
Specjaliści	8,7	16,1	8,5	16,3
Kierownicy	26,6	28,9	26,2	26,4
Dyrektorzy	39,8	56,0	37,8	54,3
Razem	7,2	7,7	6,7	7,7

Tabela 8. Średnia liczba osobogodzin szkoleniowych w FABRYKACH MEBLI „FORTE” S.A. i w Grupie Kapitałowej FABRYK MEBLI „FORTE” S.A. według płci w okresie 1.04.2023 - 31.03.2024 oraz 1.04.2022 - 31.03.2023

	FABRYKI MEBLI "FORTE" S.A.		Grupa Kapitałowa FABRYK MEBLI "FORTE" S.A.	
	1.04.2023 - 31.03.2024	1.04.2022-31.03.2023	1.04.2023 - 31.03.2024	1.04.2022-31.03.2023
Kobiety	8,4	9,7	8,6	10,2
Mężczyźni	6,3	6,3	5,5	6,1
Razem	7,2	7,7	6,7	7,7

* Powyższe zestawienie nie obejmuje szkoleń okresowych związanych z BHP i PPOŻ, Instruktaży stanowiskowych oraz szkoleń prowadzonych przez Urząd Dozoru Technicznego

Bezpieczeństwo i Higiena Pracy (BHP)

Grupa FORTE priorytetowo traktuje zapewnienie pracownikom i współpracownikom przebywającym na terenie zakładów produkcyjnych odpowiedniego poziomu bezpieczeństwa i higieny w środowisku pracy.

Polityka Bezpieczeństwa i Higieny Pracy w Grupie Kapitałowej FABRYK MEBLI „FORTE” S.A. (dalej: Polityka BHP).

Jako pracodawca FORTE podejmuje nieustanne działania w celu ochrony życia i zdrowia pracowników. Celem jest eliminacja wypadków przy pracy i chorób zawodowych, zapewnienie bezpiecznych i higienicznych warunków w środowisku pracy, eliminacja zdarzeń potencjalnie wypadkowych oraz minimalizacja zagrożeń. Do osiągnięcia tego celu Spółki z Grupy FORTE wprowadzają procedury angażujące kierownictwo i wszystkich pracowników do ciągłego poprawiania bezpieczeństwa na każdym stanowisku pracy i w każdym procesie produkcyjnym oraz eliminację zagrożeń występujących w prowadzonych procesach.

Zadania wskazane w Polityce BHP:

- zapewnienie odpowiednich środków finansowych, technologicznych, technicznych i organizacyjnych dla realizacji postawionych celów BHP i zadań,
- identyfikacja zagrożeń mających wpływ na bezpieczeństwo i zdrowie pracowników oraz podejmowanie niezbędnych działań profilaktycznych,
- dbałość o podnoszenie poziomu kompetencji i świadomości wszystkich pracowników w zakresie bezpieczeństwa pracy i ochrony zdrowia, między innymi poprzez prowadzenie regularnych szkoleń,
- bezwzględne przestrzeganie regulacji prawnych, przepisów, zasad oraz innych wymagań odnoszących się do zagadnień bezpieczeństwa i higieny pracy,
- zapobieganie wypadkom przy pracy i chorobom zawodowym oraz zdarzeniom potencjalnie wypadkowym i niebezpiecznym poprzez propagowanie kultury bezpieczeństwa i higieny pracy wśród pracowników oraz wzajemnej odpowiedzialności za życie i zdrowie.

- Nadrzędnym i długofalowym celem jest zmniejszenie liczby wypadków przy pracy oraz chorób zawodowych występujących w fabrykach do zera.

Uzupełnieniem Polityki BHP jest szereg procedur wskazujących zasady postępowania.

1. Identyfikacja zagrożeń wypadkowych i ocena ryzyka zawodowego. W procedurze zostały ustalone reguły postępowania przy zarządzaniu ryzykiem zawodowym.
2. Nadzorowanie substancji chemicznych. W procedurze zostały określone zasady postępowania od momentu planowania zakupu, poprzez bezpieczne korzystanie aż do utylizacji substancji, preparatu lub materiału niebezpiecznego.
3. Postępowanie w przypadku wystąpienia zdarzeń wypadkowych i ich raportowanie. W procedurze zostały opisane rodzaje wypadków przy pracy oraz określone reguły postępowania podczas zaistnienia wypadku oraz proces ustalania jego okoliczności i przyczyn.
4. Dopuszczenie wykonawcy do prac na terenie Grupy FORTE S.A. Procedura określa tryb postępowania i zakres obowiązków dotyczący osób zlecających usługi, wykonawców, pracowników firm zewnętrznych oraz gości.
5. Prace szczególnie niebezpieczne. Procedura określa podstawowe zasady bezpieczeństwa przy pracach, które ze względu na swój charakter niosą ze sobą szczególne zagrożenia. Takimi pracami są na przykład prace na wysokości, w przestrzeniach zamkniętych, pożarowo niebezpieczne, prace na ruchu zakładu, itp.
6. Procedura postępowania w przypadku podejrzenia zarażenia koronawirusem SARS-Cov-2.

Struktura odpowiedzialności w obszarze BHP jest następująca:

- Dyrektor Zakładu/Fabryki odpowiada za zapewnienie niezbędnych zasobów do wdrożenia, funkcjonowania, nadzorowania i doskonalenia zasad BHP,

- Osoby kierujące pracownikami odpowiadają za stosowanie się do ustalonych procedur BHP, dbanie o przestrzeganie zasad BHP przez swoich pracowników,
- Inspektorzy i specjaliści BHP kontrolują stosowanie się do ustalonych procedur BHP, monitorują warunki pracy, oceniają zagrożenia i ryzyko zawodowe, sporządzają raporty miesięczne/ kwartalne/roczne, koordynują oraz pełnią funkcje doradcze w zakresie stosowania i realizacji Polityki BHP, prowadzą i organizują szkolenia w obszarze BHP pracowników FORTE oraz firm zewnętrznych.
- W celu lepszego koordynowania działaniami związanymi z bezpieczeństwem pracy pomiędzy zakładami Grupy FORTE w 2021 r. podjęto decyzję o powołaniu i wyodrębnieniu w strukturach organizacyjnych Grupy nowego działu – Działu Bezpieczeństwa Pracy. Kierownik Działu Bezpieczeństwa Pracy raportuje bezpośrednio do Dyrektora Departamentu Zarządzania Produkcją i jego zadaniem jest koordynowanie wszelkich działań związanych z bezpieczeństwem pracy i ochroną przeciwpożarową w Grupie FORTE oraz zapewnienie właściwej komunikacji w obszarze BHP i PPOŻ wewnątrz organizacji.

Dbłość o podnoszenie poziomu kompetencji i świadomości wszystkich pracowników wyraża się w prowadzeniu działalności edukacyjnej wśród pracowników.

Szczegółowe cele jakie postawiła sobie Grupa Kapitałowa FABRYK MEBLI „FORTE” SA na rok 2023 w obszarze bezpieczeństwa i higieny pracy były następujące:

- **Realizacja programu audytów BHP** – w całym roku 2023 w każdej fabryce przeprowadzono średnio po 44 audyty, łącznie liczba audytów BHP w 2023 r. w Grupie FORTE to 207. Podczas audytów koncentrowaliśmy się na kontroli organizacji procesów pracy, stanu technicznego pomieszczeń pracy, maszyn i innych urządzeń technicznych, stosowania środków ochrony indywidualnej i zbiorowej, bezpieczeństwa wózków widłowych, organizacji ręcznych prac transportowych, składowania materiałów, stosowania substancji chemicznych, itp. Każdy audyt zakończył się raportem, zaplanowaniem i wdrożeniem działań korygujących. Za wykonanie tych działań odpowiedzialne były osoby nadzorujące dany obszar we współpracy

z działem BHP, a wyniki kontroli oraz postępy we wdrażaniu prezentowane były pracownikom na tablicach wydziałowych i ekranach w centrach informacyjnych. Realizacja audytów BHP względem planu audytów stanowi jeden ze wskaźników (KPI) z obszaru bezpieczeństwa, który jest regularnie monitorowany. Cel jaki sobie postawiliśmy to 100% i został on w pełni zrealizowany w 2023 r.

- **Program obserwacji zachowań i rozmów behawioralnych SUSA** (Safe and Unsafe Acts) – w 2023 kontynuowaliśmy program obserwacji zachowań, polegający na obserwacji wykonywania czynności przez pracowników w ich środowisku pracy, oceny ich zgodności ze standardami bezpieczeństwa i ewentualnych korygowaniu zachowań nieprawidłowych oraz rozmowach o bezpieczeństwie. Program rozpoczęliśmy od szkoleń przeprowadzonych przez profesjonalną firmę w 2021 r, i kontynuowanych wewnętrznie w 2022 r. i 2023 r skierowanych do osób prowadzących rozmowy SUSA (kierownicy, mistrzowie) w każdej z fabryk. W cyklu co miesięcznym monitorujemy procent wykonania rozmów vs. plan w każdym zakładzie. Realizacja rozmów SUSA stanowi jeden ze wskaźników KPI w obszarze BHP, regularnie monitorowany.
- **Aplikacja Sherlock Waste do zgłaszania problemów związanych z bezpieczeństwem.** W czerwcu 2022 r. zdecydowaliśmy się na przeprowadzenie pilotażowego wdrożenia aplikacji w fabryce w Ostrowi Mazowieckiej. Jest to elektroniczne narzędzie instalowane na smartfonach i komputerach, które w bardzo łatwy i szybki sposób pozwala na wykonanie zgłoszenia problemu z bezpieczeństwem przez każdego pracownika. Pozwala także na dodawanie własnych pomysłów na rozwiązanie problemu, jak również monitorowanie każdego etapu realizacji działań wynikających ze zgłoszenia. Zachęceniu sukcesem i pozytywnym odbiorem tego narzędzia przez pracowników, od stycznia 2023 zdecydowaliśmy się na rozszerzenie stosowania aplikacji Sherlock Waste na pozostałe fabryki. W 2023 roku zgłoszono w aplikacji 573 problemy, z których 528 zostało rozwiązanych, co stanowi 92%.

W roku 2023, jak również w latach poprzednich nie było wypadków śmiertelnych wśród pracowników, ani wśród pracowników podwykonawców pracujących na terenie zakładów.

W każdym z zakładów funkcjonują zastępy drużyn przeciwpożarowych, skupiające łącznie ponad 80 strażaków-ochotników. Jednostki te regularnie odbywają ćwiczenia i szkolenia doskonalące, aby w sytuacji, gdy będzie to niezbędne, zapewnić sprawne i profesjonalne działanie.



Kluczowe niefinansowe wskaźniki efektywności w obszarze BHP

Tabela 11.

	FABRYKI MEBLI "FORTE" S.A.		Grupa Kapitałowa FABRYK MEBLI "FORTE" S.A.	
	01.04.2022 – 31.03.2023	01.04.2023 – 31.03.2024	01.04.2022 – 31.03.2023	01.04.2023 – 31.03.2024
Liczba wypadków przy pracy wśród osób wykonujących pracę na terenie zakładu	20	14	21	22
Wskaźnik częstości wypadków - wypadki powodujące niezdolność do pracy w stosunku godzin przepracowanych x 1 000 000	5,01	3,94	4,5	5,26
Wskaźnik absencji wypadkowej – ilość dni roboczych chorobowego z powodu wypadku w stosunku do ilości godzin przepracowanych x 1 000	0,18	0,20	0,22	0,23
Liczba dni niezdolności do pracy wśród pracowników spowodowana wypadkami	720	785	926	982

W 2023 r. największy udział w wypadkach w fabrykach Grupy FORTE miały zdarzenia związane z poruszaniem się po terenie zakładów pracy (poślizgnięcie się, uderzenie, upadek) - 62% wszystkich wypadków oraz z obsługą maszyn, 23% wszystkich wypadków. Pozostałe przyczyny to zdarzenia związane z operacjami magazynowymi (kolizja z wózkiem, ręczne czynności transportowe) – 8% zdarzeń lub urazy na skutek spadających elementów – 8%.

Dzięki podjętym działaniom w obszarze bezpieczeństwa naszych pracowników udało nam się znacząco zredukować liczbę wypadków w obszarach produkcyjnych (fabryki), z 20 w roku finansowym 2022/2023 do 14 w roku finansowym 2023/2024.

Nasze oddziały wydłużają okresy pracy bezwypadkowej. Fabryka płyty TANNE w październiku 2022 r. świętowała

okrągły rok pracy bez wypadku. Podobny sukces w 2023 r. obchodziliśmy w oddziale w Hajnówce – ponad 400 dni pracy bez wypadku oraz w naszym magazynie DYSTRI FORTE, w którym bezwypadkowa praca trwa już ponad 400 dni.

Dane powyższe potwierdzają, że nasze działania i wdrożone programy odnoszą pożądany skutek w obszarze poprawy bezpieczeństwa. W związku z tym zdecydowaliśmy się na ich kontynuację w 2024 r.

Cele szczegółowe na rok 2024 są następujące:

- **Kontynuacja audytów BHP** – audyty wykonywane zgodnie z harmonogramem audytów, opracowanym dla każdej fabryki. Główne założenia to częstotliwość audytów – 1 raz/tydzień w danym obszarze. Inicjatorem i prowadzącym audyt jest Dyrektor lub Z-ca Dyrektora Fabryki przy współudziale służby BHP oraz osób odpowiedzialnych za obszar. Głównym celem audytów BHP jest kontrola i poprawa bezpieczeństwa oraz środowiska pracy. Wykonanie audytów BHP vs. plan audytów stanowi wskaźnik z obszaru BHP (KPI) i stanowi cel premiowy. Od 2024 r. wprowadziliśmy audyty tematyczne, skoncentrowane na jednym, konkretnym obszarze związanym z bezpieczeństwem w danym miesiącu (jak np. bezpieczeństwo maszyn, operacje transportowe, ryzyka kolizji i potknięć, itp.).
- **Program rozmów behawioralnych SUSAs** – kontynuacja programu rozmów o bezpieczeństwie z pracownikami w ich obszarze pracy i obserwacji zachowań. Szkolenia przypominające i doskonalące dla osób prowadzących rozmowy SUSAs. Wykonanie rozmów vs. plan na dany miesiąc stanowi wskaźnik (KPI) w obszarze bhp, monitorowany i prezentowany w cyklu miesięcznym.
- **Bezpieczeństwo maszyn – program ukierunkowany na ocenę zagrożeń wynikających z obsługi maszyn.** Poprawa systemów bezpieczeństwa maszyn (wyłączniki krańcowe, osłony, itp.). Wdrożenie rozwiązań systemowych zwiększających bezpieczeństwo pracy na dużych maszynach – program LOTO (lock Out, Tag Out) na Schellingach.





OBSZAR **SPOŁECZNY**

Polityka Dobroczynności

Grupa Kapitałowa FABRYK MEBLI „FORTE” S.A. aktywnie uczestniczy w życiu społeczności miast, w których prowadzi działalność, wspierając różnorodne inicjatywy na rzecz poprawy jakości życia mieszkańców. Kierunki działań w tym obszarze wyznacza Polityka Dobroczynności, której celem jest wyrównanie różnic społecznych i przeciwdziałanie wykluczeniu społecznemu, a także wsparcie edukacji i wszechstronny rozwój młodego pokolenia.

Spółka podejmuje działania charytatywne i sponsoringowe, aby wspierać zrównoważony rozwój, zdrowie, promować ekologię i bezpieczeństwo, edukację i kulturę.

Działalność na rzecz edukacji i wychowania:

- współpraca z działającą przy Spółce Fundacją AMF „Nasza Droga”,
- współpraca z uczelniami wyższymi i szkołami, średnimi poprzez m.in. oferowanie staży, praktyk, prowadzenia patronatów, organizację konkursów, organizację wykładów i konferencji naukowych,

- współpraca i pomoc rzeczowa w wyposażaniu placówek oświatowych i edukacyjnych,
- wspieranie badań i działalności dydaktyczno-naukowej w zakresie rozwoju przemysłu drzewnego i meblarskiego,
- wspieranie proekologicznych zachowań i działania na rzecz wzrostu świadomości ekologicznej pracowników i ich dzieci poprzez m.in. realizację projektu Bee FORTE.

Działalność na rzecz rozwoju kultury i sztuki:

- wspieranie lokalnych wydarzeń kulturalnych, m.in. koncertów, festiwali dni miast,
- wspieranie realizacji projektów kulturalnych mających na celu aktywizację lokalnych środowisk w obszarze sztuki i edukacji kulturalnej.

Wsparcie rzeczowe:

- pomoc rzeczowa w ramach otrzymanych próśb i zgłaszanych potrzeb.

Przykłady realizacji Polityki Dobroczynności w FABRYKACH MEBLI „FORTE” S.A.:

Działalność Fundacji AMF „Nasza Droga”

Fundacja AMF „Nasza Droga”, założona w 1998 roku przez Annę i Macieja Formanowiczów, skupia zdolną, potrzebującą wsparcia młodzież licealną i studentów z powiatu ostrowskiego. Dla podopiecznych Fundacji organizowane są spotkania, wykłady, warsztaty (również online) z autorytetami w różnych dziedzinach, a także wyjazdy kulturalne. Program przygotowywany na każdy kolejny rok nawiązuje do bieżących problemów – społecznych czy gospodarczych - ale jednocześnie przekazuje, że podstawowe wartości, które musi zachować człowiek są niezmiennie. Młodzież otrzymuje także stypendia.



Przykładowe przedszkola „Żółty Słonik”

Do przykładowych przedszkoli FORTE „Żółty Słonik” uczęszczają dzieci pracowników. Zajęcia prowadzone są w systemie dwujęzycznym (polsko-angielskim) na podstawie autorskiego programu nauczania wspierającego wszechstronny rozwój dziecka, w szczególności w obszarach budowania umiejętności społecznych i inteligencji emocjonalnej. Placówki przykładają również dużą wagę do zajęć ruchowych, prawidłowej diety, co pomaga kształtować zdrowe nawyki od najmłodszych lat. Oba przedszkola zostały zaprojektowane tak, by odpowiadać na potrzeby dzieci, zapewniać maksymalne bezpieczeństwo oraz pobudzać ich wyobraźnię.

Grupa FORTE należy do nadal nielicznej grupy przedsiębiorstw w Polsce, które gwarantują przykładowe przedszkola swoim pracownikom. Dzięki prowadzonym placówkom FORTE wspiera pracowników, pomagając im godzić życie prywatne z zawodowym. Firma pokrywa część kosztów. Takie działanie jest zgodne z przyjętą strategią Zrównoważonego Rozwoju Grupy FORTE. Umacnia wizerunek firmy jako pracodawcy

przyjaznego rodzinom, wpływa na pozyskiwanie do pracy nowych osób (kandydaci-rodzice dzieci w wieku 1-6 lat) oraz ogranicza rotację pracowników.

FORTE wspólnie z naszymi placówkami przedszkolnymi organizuje różne akcje dla dzieci pracowników.

23 czerwca 2023 roku we współpracy z przedszkolami „Żółty słonik” została przeprowadzona kampania „Super tata” w ramach której, został przygotowany film opowiadający o tym jaką rolę w życiu dziecka odrywa ojciec. W wewnętrznych kanałach komunikacji został opublikowany film z podsumowaniem wypowiedzi dzieci. Kampania została bardzo pozytywnie odebrana przez pracowników.

Ponadto, w przedszkolach odbywają się różnego rodzaju działania cykliczne:

- Ubieranie choinek w FORTE
- wykonanie przez dzieci stroików i kartek świątecznych
- Spotkania świąteczne z rodzicami



- Dzień babci i dziadka
- Pieczenie świątecznych babeczek i pierników dla pracowników FORTE
- Wspieramy Motyle
- Dzień Stolarza
- Dzień Strażaka
- Dzień pszczół
- Piknik Rodzinny

Współpraca z Uniwersytetem Trzeciego Wieku

Współpraca FORTE z Miejskim Domem Kultury w Ostrowi Mazowieckiej i działającym przy nim Uniwersytetem Trze-

ciego Wieku trwa od wielu lat. FORTE kolejny raz wsparło seniorów w akcji sadzenia drzew na terenie Nadleśnictwa Ostrow Mazowiecka.

Przykłady wsparcia sponsoringowego i charytatywnego w raportowanym okresie:

- Dni Miasta Ostrow Mazowiecka - sponsor wydarzenia
- XXV Otwarte Regaty Żeglarskie o Puchar Prezesa FABRYK MEBLI „FORTE” S.A. na jeziorze Wigry – sponsor wydarzenia
- Jarmark Żubra - sponsor wydarzenia



Odpowiedzialność za produkt

Jednym z głównych celów FORTE jest zapewnienie wysokiej jakości i szeroko rozumianego bezpieczeństwa produkowanych mebli. W związku z tym Spółka prowadzi szereg działań w całym procesie produkcyjnym gwarantujących osiągnięcie tego celu. Wśród kluczowych czynności należy wymienić monitoring i analizę przepisów prawnych i normatywnych obowiązujących w kraju producenta oraz na docelowych rynkach, realizację badań kontrolno-pomiarowych wytworzonych produktów, a także wykonywanie testów we własnym laboratorium lub w akredytowanych, zewnętrznych jednostkach badawczych. Nasze wyroby projektowane są w oparciu o wypracowane (na podstawie wieloletniego doświadczenia) własne standardy oraz wymogi określone w normach i regulacjach prawnych. Ich produkcja odbywa się ze starannie dobranych materiałów z uwzględnieniem aspektów jakościowych, środowiskowych oraz bezpieczeństwa (w tym chemicznego) i pozyskiwanych od zweryfikowanych dostawców.

Ponadto Spółka w sposób szczególny dba o bezpieczeństwo biznesowe z perspektywy praw IP poprzez weryfikację nowo zaprojektowanych brył w celu wykluczenia przypadków, które mogłyby być posądzone o niedozwolone naśladownictwo.

Formą potwierdzenia powyższych działań udostępnianą na życzenie klienta są:

- deklaracje wystawiane dla wyrobów badanych w laboratorium wewnętrznym,
- raporty z badań materiałów i wyrobów badanych w laboratoriach zewnętrznych,
- certyfikaty dla wyrobów objętych procesem certyfikacji (w tym przypadku badany jest wyrób oraz proces i warunki jego produkcji),

W FORTE funkcjonuje system, który wspiera działania związane z osiąganiem wspomnianych celów. Jest to Zintegrowany System Zarządzania Jakością i Środowiskiem (ISO 9001, ISO 14001).

Ponadto Spółka utrzymuje Systemy Kontroli Pochodzenia Produktu: FSC®-C118178 oraz PEFC/32-32-206. Gwaran-

tują one śledzenie łańcucha dostawy głównego surowca, jakim jest drewno od miejsca jego pozyskania do gotowego produktu, w którym został użyty. W ten sposób FORTE wyklucza możliwość zastosowania surowców pochodzących z kradzieży i z nieznanego źródła, pozyskiwanych w ramach rabunkowej i nieodpowiedzialnej polityki wycięcia lasów, z obszarów o szczególnych walorach przyrodniczych oraz innych źródeł budzących zastrzeżenia natury prawnej, społecznej i ekologicznej.



Odpowiedzialny marketing

Grupa Kapitałowa FABRYK MEBLI „FORTE” S.A. posiada wewnętrzny Kodeks Etyki Reklamy. Kodeks stanowi zbiór zasad, jakimi powinni kierować się pracownicy FORTE odpowiedzialni za kształtowanie wizerunku marki korporacyjnej oraz kształtowanie przekazu reklamowego związanego z ofertą produktową.

Zasady te to między innymi: zakaz umieszczania w reklamach treści dyskryminujących, elementów, które zachęcają do aktów przemocy. Reklama FORTE nie może kreować negatywnego wizerunku innych podmiotów działających na rynku meblarskim, nie może być realizowana w sposób, który naraziłby na uszczerbek obiekty o znaczeniu historycznym lub artystycznym. Reklama nie może wprowadzać

klienta w błąd i przez to nie wpływać na jego decyzję co do nabycia towaru lub usługi.

Reklamy FORTE nie mogą naruszać społecznego zaufania do prawidłowo realizowanych działań podejmowanych w zakresie ochrony środowiska naturalnego oraz wykorzystywać braku wiedzy jej odbiorców w zakresie ochrony środowiska naturalnego.

W raportowanym okresie nie odnotowano w Grupie przypadków niezgodności działań marketingowych z obowiązującymi przepisami prawa oraz wewnętrznym Kodeksem Etyki Reklamy Grupy FORTE.

Poszanowanie praw człowieka

Grupa Kapitałowa FABRYK MEBLI „FORTE” S.A. przestrzega zobowiązań wynikających z Powszechnej Deklaracji Praw Człowieka, czyli między innymi prawa do ochrony zdrowia, nauki, odpowiedniego i zadowalającego wynagrodzenia, zapewniającego jednostce i jej rodzinie egzystencję, odpowiadającą godności ludzkiej, pomocy socjalnej, pracy, wolności myśli, sumienia i wyznania.

FORTE dokłada wszelkich starań dla poszanowania praw człowieka poprzez identyfikację, zapobieganie lub podejmowanie odpowiednich działań zarówno przez organizację, jak i strony, z którymi organizacja utrzymuje relacje. W tym celu stale weryfikuje zgodność jej umów i ustaleń związanych z bezpieczeństwem z prawami człowieka oraz międzynarodowymi normami i standardami w zakresie egzekwowania prawa.

Polityka Personalna obowiązująca w Grupie zawiera deklarację poszanowania i przestrzegania wszystkich praw człowieka oraz zakaz dyskryminacji, pracy dzieci i pracy przymusowej.

W Polityce Różnorodności zawarta jest deklaracja szacunku i tolerancji w stosunku do każdego człowieka. FORTE chce tworzyć miejsca pracy, w których wszyscy bez względu na wiek, płeć, rasę i narodowość, pochodzenie etniczne, przekonania polityczne, stan zdrowia czy orientację seksualną będą się czuli docenieni i dowartościowani i będą mogli w pełni rozwijać się, czerpiąc satysfakcję i zadowolenie z pracy.

Poszanowanie praw człowieka wpisane jest w postępowanie etyczne Grupy FORTE, a odpowiednie zapisy to regulujące znajdują się w Kodeksie etycznym Grupy.

Spółki należące do Grupy FORTE dbają o to, aby w umowach, jakie są zawierane z kontrahentami, znajdowała się klauzula dotycząca poszanowania i przestrzegania praw człowieka. W Ogólnych Warunkach Dostaw, dokumencie obowiązującym w relacjach biznesowych z kontrahentami, FORTE oświadcza, iż nie nawiązuje w sposób świadomy współpracy handlowej z dostawcami wykorzystującymi

pracę przy-musową, zatrudniającymi osoby w wieku poniżej legalnie obowiązującego minimum i stosującymi jakiegokolwiek praktyki dyskryminacyjne w stosunku do osób zatrudnionych. Dostawcy FORTE składają oświadczenie, że nie wykorzystują pracy przymusowej i nie zatrudniają osób poniżej legalnie obowiązującego minimum oraz nie stosują jakiegokolwiek praktyk dyskryminacyjnych, mając na uwadze w szczególności poszanowanie zapisów Europejskiej Konwencji Praw Człowieka. W przypadku, gdy FORTE poweźmie informację o wystąpieniu przejawów jakiegokolwiek dyskryminacji, w szczególności ze względu na płeć, rasę, pochodzenie etniczne, przekonania religijne lub polityczne, bądź z uwagi na wszelkie inne cechy osobiste Dostawca FORTE jest zobowiązany do podjęcia zdecydowanych kroków mających na celu wyeliminować powyższe.

Podpisując Ogólne Warunki Dostaw, dostawca Grupy FORTE zobowiązuje się do zapewnienia swoim pracownikom bezpiecznych i higienicznych warunków pracy, do terminowego wypłacania wynagrodzenia za wykonane prace, zobowiązując się, że jego pracownicy będą posiadali prawo do zrzeszania się w związkach zawodowych.

W raportowanym okresie nie zgłoszono ani nie potwierdzono w Grupie przypadków łamania praw człowieka, nie wpłynęła też do Grupy FORTE żadna informacja na temat łamania praw człowieka u podwykonawców.



Przeciwdziałanie korupcji

FORTE jako odpowiedzialna społecznie firma, działając w sposób transparentny i etyczny, wprowadziła politykę zerowej tolerancji dla jakiegokolwiek nadużycia.

W Spółce obowiązują procedury i wytyczne regulujące relacje biznesowe zarówno wewnętrzne, jak i z podmiotami współpracującymi.

Procedura przeciwdziałania nadużyciom

W Grupie FORTE została wdrożona Procedura przeciwdziałania nadużyciom.

Jako nadużycie rozumiane jest celowe działanie lub zaniechanie działania, stanowiące naruszenie powszechnie obowiązujących przepisów prawa lub naruszenie wartości Spółki lub regulacji obowiązujących w FORTE, w tym Kodeksu etycznego, w wyniku którego dopuszczając się go osoba odnosi nieuprawnione korzyści lub którego wynikiem są

szkody poniesiona przez Spółkę. Korzyści lub szkody mogą mieć charakter finansowy, materialny i niematerialny.

Za nadużycie uważa się w szczególności: wszelkie formy zachowań korupcyjnych (obietnica, proponowanie, wręczanie, przyjmowanie, żądanie korzyści materialnej zarówno finansowej, jak i rzeczowej, oszustwo lub fałszerstwo, wymuszenie, kradzież, przywłaszczenie (w tym przywłaszczenie własności intelektualnej), niewłaściwe/niezgodne z prawem użycie

lub wykorzystanie poufnych danych, spisek, malwersację, zмовę lub manipulację danymi.

Skuteczne i sprawne przeciwdziałanie nadużyciom zależy od postawy kadry zarządzającej Spółki, której podstawowym obowiązkiem jest brak tolerancji dla jakiegokolwiek formy nadużyć.

Do zadań kadry zarządzającej należy w szczególności:

- identyfikowanie potencjalnych ryzyk i nieprawidłowości,
- skuteczne zapobieganie, wykrywanie i przeciwdziałanie wszelkim formom nadużyć,
- stałe podnoszenie świadomości pracowników i współpracowników w zakresie identyfikowania i przeciwdziałania nadużyciom,
- zawiadamianie pracodawcy o wszelkich przypadkach nadużyć,
- zapewnienie systemu szkoleń,
- skuteczne wdrożenie zasad przeciwdziałania nieprawidłowościom w podległych im obszarach oraz nadzorowanie przestrzegania wewnętrznych regulacji dotyczących zapobiegania nadużyciom.

Wszyscy pracownicy i współpracownicy Spółki zobowiązani są do działania zgodnego z prawem i wszystkimi obowiązującymi w Spółce regulacjami wewnętrznymi.

Spółka w systematyczny sposób rewiduje kategorie ryzyka nadużyć, w tym ryzyko zachowania korupcyjnego. Zarządzający systematycznie dokonują przeglądów systemu compliance oraz identyfikują potencjalne ryzyka nadużyć.

Celem opracowanego w Grupie **Przewodnika antykorupcyjnego** jest efektywne zapobieganie ryzykom korupcyjnym w Grupie Kapitałowej. Przewodnik określa w szczególności:

- definicję korupcji i korzyści
- zasady zapobiegania korupcji i postępowania w przypadku jej występowania;
- sankcje związane z naruszeniem zasad przeciwdziałania korupcji.

Przewodnik jest stosowany we wszystkich jednostkach organizacyjnych FORTE, obowiązuje wszystkich Pracowników i Współpracowników.

W celu zapobiegania korupcji w Grupie FORTE ustanowiono poniższe zasady:

- kadra zarządzająca w Grupie Kapitałowej ma obowiązek identyfikowania ryzyka zachowań korupcyjnych w obszarach nadzorowanych;
- zarządzający zwracają szczególną uwagę i reagują na wszelkie sytuacje, które mogą rodzić zachowania korupcyjne;
- zarządzający edukują podległych im pracowników i komunikują im brak akceptacji dla określonych działań oraz wskazują właściwy sposób postępowania;
- każdy pracownik zobowiązany jest reagować i zgłaszać zachowania o charakterze korupcyjnym;
- każdy pracownik lub kontrahent nawiązując współpracę z FORTE, jest zobowiązany zapoznać się z zasadami antykorupcyjnymi obowiązującymi w Spółce, przestrzegać ich i informować o ewentualnych ryzykach dot. korupcji w grupie FORTE;
- każdy pracownik ma obowiązek brać udział w cyklicznych szkoleniach przypominających dot. antykorupcji.

W roku obrotowym obejmującym okres od 1 kwietnia 2023 do 31 marca 2024 nie odnotowaliśmy żadnego przypadku korupcji ani próby korupcji.



Procedura przeciwdziałania konfliktowi interesów

Funkcjonująca Procedura przeciwdziałania konfliktowi interesów ma na celu określenie obowiązujących w Grupie FORTE zasad zapobiegania występowaniu konfliktu interesów w związku z działalnością Grupy, wskazanie przesłanek odpowiedzialności za ich naruszenie oraz zwiększenie świadomości wśród pracowników i współpracowników, że nieprawidłowości i nadużycia (w tym szczególnie te o charakterze korupcyjnym) mogą wynikać lub być bezpośrednio związane z konfliktem interesów lub potencjalnym konfliktem interesów.

Zgodnie z Procedurą konflikt interesów to sytuacja, w której pracownik może posiadać, bezpośrednio lub pośrednio, interes osobisty (relacje rodzinne i kontakty o charakterze prywatnym) finansowy lub ekonomiczny, który zagraża lub może zagrazić bezstronności lub niezależności w wykonywaniu jego obowiązków służbowych, podejmowaniu decyzji lub realizacji innych zadań powierzonych mu przez Spółkę.

Zgodnie z zasadami opisanymi w Procedurze unikanie konfliktu interesów jest obowiązkiem kadry zarządzającej i wskazanych przez nich kluczowych pracowników. Obowiązek ten obejmuje również unikanie sytuacji, które uzasadniają podejrzenie występowania konfliktu interesów lub stwarzają uzasadnione wrażenie jego występowania. Konflikt interesów jest rozumiany szeroko - może on w szczególności polegać na występowaniu powiązań o charakterze osobistym, w tym rodzinnym, ale także biznesowym, finansowym i/lub własnościowym z innymi uczestnikami obrotu gospodarczego, w tym innymi pracownikami, kontrahentami lub konkurentami Grupy, o ile powiązania te stanowią lub mogą stanowić bezpośredni motyw podejmowania określonych decyzji lub wydatkowania środków finansowych Spółek z Grupy FORTE.

Zarówno kadra zarządzająca, jak i wskazani kluczowi pracownicy są zobowiązani do okresowego składania oświadczenia o braku konfliktu interesów lub potencjalnym konflikcie interesów w związku z działalnością prowadzoną na rzecz Grupy.

W Grupie funkcjonuje rejestr konfliktu interesów prowadzony przez Compliance Officera. Rejestr ten służy udokumentowaniu wszystkich zgłoszeń dotyczących występowania lub podejrzenia konfliktu interesów po stronie kadry zarządzającej i kluczowych pracowników oraz podjętych w ich wyniku czynności. Do rejestru wpisuje się każde zgłoszenie konfliktu interesów lub potencjalnego konfliktu interesów dotyczące tych osób.



Relacja z podmiotami zewnętrznymi

Decyzja o zakupie towarów i usług

Podjmując decyzję o zakupie towarów lub usług, nie faworyzujemy żadnego z kontrahentów. Spośród złożonych ofert wybieramy tę, która jest dla FORTE najkorzystniejsza pod względem ceny, jakości, możliwości i zaufania wobec danego kontrahenta. Przy ocenie mamy na względzie wyłącznie interes FORTE, nie poszczególnych osób.

Weryfikacja kontrahentów

Przed podjęciem współpracy z danym kontrahentem przeprowadzamy jego weryfikację, by wykluczyć ryzyko nieświadomego udziału FORTE w nieprawidłowościach oraz związanej z tym odpowiedzialności. Wykonujemy m.in. następujące czynności:

- weryfikujemy potrzebę nawiązania współpracy;
- oceniamy rzetelności kontrahenta w oparciu o przyjęte w FORTE metody weryfikacji;
- uzyskujemy zapewnienie, że kontrahent będzie przestrzegał zasad wewnętrznych w Grupie Kapitałowej i/lub zawieramy w umowach odpowiednie klauzule zobowiązujące kontrahentów do przestrzegania standardów antykorupcyjnych i zgodności z prawem oraz zapewniające nam prawo audytu kontrahenta w trakcie współpracy;
- oceniamy wiarygodność osób reprezentujących tę podmioty.

Procedura zgłaszania nieprawidłowości

Celem procedury jest określenie zasad zgłaszania nieprawidłowości przez pracowników Grupy Kapitałowej FABRYK MEBLI „FORTE” S.A.

Każdy pracownik, który powziął informację o wystąpieniu lub podejrzeniu wystąpienia nieprawidłowości w związku z wykonywaniem swoich obowiązków służbowych lub zawartej z FABRYKAMI MEBLI „FORTE” S.A. umowy, powinien dokonać zgłoszenia nieprawidłowości.

Pracownikowi, który dokonał zgłoszenia z zachowaniem trybu przewidzianego w procedurze przysługuje ochrona.

Zgłoszenia nieprawidłowości są rozpatrywane przez rzeczników ds. etyki, a w przypadku spraw o większym stopniu skomplikowania kierowane są do Komisji Wyjaśniającej.

Możliwe jest dokonywanie zgłoszeń z podaniem danych sygnalisty oraz dokonanie zgłoszenia pisemnego w sposób anonimowy. Podanie danych osobowych pozostaje decyzją sygnalisty.

Podstawowym sposobem zgłaszania nieprawidłowości jest dokonanie zgłoszenia poprzez jeden z następujących kanałów:

- do bezpośredniego przełożonego, osobiście, według hierarchicznej drogi służbowej,
- do rzeczników ds. etyki osobiście,
- do rzeczników ds. etyki drogą elektroniczną na jeden ze specjalnych adresów e-mail: rzecznik.etyki@forte.com.pl, rzecznik.bialystok@forte.com.pl, rzecznik.hajnowka@forte.com.pl, rzecznik.ostrow@forte.com.pl, rzecznik.ukr@forte.com.pl, rzecznik.tanne@forte.com.pl,
- do rzecznika ds. etyki drogą pocztową, listownie na adres Spółki: FABRYKI MEBLI FORTE S.A. ul. Biała nr 1, 07-300 Ostrów Mazowiecka z dopiskiem na kopercie „Rzecznik ds. etyki”,
- przy użyciu formularza znajdującego się na stronie internetowej: <http://ww2.FABRYK MEBLI „FORTE” S.A..com.pl/pl/contact#formularzZglosNaruszenie> pod linkiem „Zgłoś naruszenie”.

Ustanawia się też dodatkowe kanały zgłaszania nieprawidłowości do wykorzystania w wyjątkowych sytuacjach:

- gdy istnieje ryzyko braku bezstronności lub zgłoszenie dotyczy rzecznika lub gdy istnieje ryzyko braku bezstronności członka Komisji Wyjaśniającej lub zgłoszenie dotyczy członka Komisji Wyjaśniającej: do członka Zarządu za pośrednictwem formularza <https://forms.office.com/r/bQ5wTYKMgL> lub listownie za pośrednictwem poczty na adres Spółki: FABRYKI MEBLI FORTE S.A., ul. Biała nr 1, 07-300 Ostrów Mazowiecka z dopiskiem na kopercie „Zgłoszenie – do rąk własnych Marii Florczuk, Prezeski Zarządu”,
- gdy istnieje ryzyko braku bezstronności po stronie członka Zarządu lub zgłoszenie dotyczy członka Zarządu: do Przewodniczącego Rady Nadzorczej za pośrednictwem formularza <https://forms.office.com/r/VuXMM0ZszJ> lub listownie za pośrednictwem poczty na adres Spółki: FABRYKI MEBLI FORTE S.A., ul. Biała nr 1, 07-300 Ostrów Mazowiecka z dopiskiem na kopercie „Zgłoszenie – do rąk własnych przewodniczącego Rady Nadzorczej”.

Spółka zapewnia, że kanały zgłaszania nieprawidłowości:

- a. są niezależne od sposobów komunikacji wykorzystywanych w ramach zwykłej działalności FABRYK MEBLI „FORTE” S.A.,

- b. zapewniają poufność, integralność i dostępność informacji zawartych w zgłoszeniach, w tym ich zabezpieczenie przed odczytaniem/odsluchaniem przez osoby nieuprawnione,
- c. stwarzają możliwość przechowywania zgłoszeń w sposób umożliwiający przeprowadzenie przez właściwe osoby odpowiednich działań wyjaśniających i następczych.

Każdej osobie zatrudnionej, która w dobrej wierze dokonała zgłoszenia nieprawidłowości w trybie określonym w Procedurze Zgłaszania Nieprawidłowości, zapewnia się:

- a. **ochronę tożsamości** (tj. zachowanie w poufności imienia, nazwiska i stanowiska sygnalisty), a w przypadku zgłoszeń anonimowych – anonimowość na każdym etapie weryfikacji i procesu wyjaśniającego,
- b. **ochronę przed działaniami odwetowymi** w związku z dokonanym zgłoszeniem,
- c. **bieżące informowanie** o przebiegu i zakończeniu postępowania ze zgłoszeniem lub jego poszczególnych etapów, chyba że zgłoszenia dokonano anonimowo.

W 2023 roku nie stwierdzono przypadków nadużyć w organizacji.

Kodeks Dostawcy

W roku 2022 Grupa FORTE wdrożyła Kodeks Dostawcy Grupy Kapitałowej Fabryk Mebli „FORTE” S.A. stanowiący Załącznik do Uchwały nr 13/2022 Zarządu FABRYK MEBLI „FORTE” S.A. z dnia 23 maja 2022 r.

Uczciwe zasady w relacjach z kontrahentami

Kodeks ustanawia wymagany przez Grupę standard postępowania dotyczący kontrahentów. Każdy kontrahent zobowiązuje się, że będzie przestrzegał zasad postępowania wynikających z Kodeksu. W przypadku, gdy kontrahent posiada własny kodeks postępowania lub inne regulacje wewnętrzne w zakresie compliance, kontrahent zobowiązuje się do przestrzegania zasad o standardzie co najmniej równym do tego, który wynika z Kodeksu.

Przestrzeganie prawa, standardów branżowych i nadrzędnych zasad etycznych

Kontrahent zobowiązuje się, że w relacjach z FORTE będzie działał zgodnie z obowiązującym prawem, przyjętymi dla

branży kontrahenta standardami i poszanowaniem nadrzędnych zasad etyki.

Kontrahent zobowiązuje się także do przestrzegania obowiązujących go przepisów prawa państw trzecich. Jeśli prawo państw trzecich narzuca odmienny standard postępowania niż ten wyrażony w Kodeksie, kontrahent zobowiązuje się poinformować FORTE o tym fakcie przed podpisaniem Kodeksu.

Dbłość o jakość produktów i usług

Kontrahent zobowiązuje się, że przekazywane przez niego produkty i usługi będą zgodne z postanowieniami zawartymi z FORTE umowy, warunkami zamówienia oraz udokumentowanymi ustaleniami. Kontrahent zobowiązuje się, że świadczone przez niego usługi oraz dostarczane produkty będą spełniać prawnie wymagane normy jakościowe, w tym wymagane przez FORTE. Kontrahent zaświadcza, że posiada wszelkie prawnie wymagane zezwolenia oraz uprawnienia wymagane w branży materiałów lub usług, które dostarcza

Kontrahent, do dostarczenia FORTE określonych produktów i usług. Kontrahent zobowiązuje się ponadto, że wszyscy jego pracownicy będą posiadać wymagane kwalifikacje do wykonywania zadań związanych z dostarczeniem FORTE produktów i usług. Kontrahent zobowiązuje się, że będzie wymagał od swoich podwykonawców przestrzegania tych samych standardów postępowania.

Rzetelna współpraca

Kontrahent zobowiązuje się, że będzie przestrzegał warunków zawartej z FORTE umowy lub warunków złożonego zamówienia oraz uzgodnionych zasad współpracy. Kontrahent zobowiązuje się do postępowania w sposób zgodny z zasadami uczciwej konkurencji. Kontrahent w relacjach z FORTE zobowiązuje się ponadto do komunikowania się w sposób rzeczowy i przejrzysty oraz do przekazywania tylko potwierdzonych informacji w sposób zgodny z zasadami uczciwości biznesowej.

W relacjach z FORTE kontrahent będzie działał uczciwie i transparentnie. Relacje FORTE i kontrahenta będą opierały się na wzajemnym szacunku i zaufaniu.

Poszanowanie praw człowieka

Kontrahent zobowiązuje się przestrzegać międzynarodowych przepisów dotyczących ochrony praw człowieka. Kontrahent w szczególności zobowiązuje się do niezatrudniania i nieangażowania do pracy dzieci oraz wystrzegania się współczesnych przejawów niewolnictwa. Kontrahent zobowiązuje się również wystrzegać się wszelkich form dyskryminacji i nierównego traktowania swoich pracowników i współpracowników. Kontrahent zobowiązuje się szanować różnorodność i promować integralność społeczną.

Prezyciwdziałanie korupcji

Kontrahent zobowiązuje się wystrzegać wszelkich praktyk korupcyjnych, w tym przekazywania korzyści w zamian za korzystne rozstrzygnięcie, realizację zamówienia, zakup usług lub inne nieetyczne działania. Kontrahent oświadcza, że nie współpracuje z podmiotami, o których posiada informacje, że mogły być zaangażowane w działania korupcyjne. Kontrahent zapoznaje pracowników odpowiedzialnych za współpracę z przepisami antykorupcyjnymi, które wynikają z przepisów obowiązujących kontrahenta i FORTE w zakresie współpracy. Jeśli Kontrahent dowie się, że działania o charakterze korupcyjnym miały miejsce – podejmie odpowiednie działania korygujące. Jeśli zidentyfikowane działania

korupcyjne mogły w jakikolwiek sposób dotyczyć obszaru współpracy kontrahenta z FORTE – kontrahent zobowiązuje się niezwłocznie powiadomić o tym fakcie FORTE.

Kontrahent zobowiązuje się również działać w dobrej wierze we współpracy z FORTE i zgłaszać wszelkie przypadki konfliktu interesów i innych nieprawidłowości, które mogłyby wpłynąć negatywnie na współpracę z FORTE, zgodnie z zasadami przyjętymi w organizacji.

Przestrzeganie praw pracowników

Kontrahent zobowiązuje się do przestrzegania przepisów prawa pracy i zasad właściwego postępowania w relacjach z pracownikami i współpracownikami. Kontrahent zapewni swoim pracownikom odpowiednie warunki pracy, w tym godziwe wynagrodzenie. Kontrahent zobowiązuje się, że zdrowie i bezpieczeństwo pracowników i współpracowników jest dla niego priorytetem. Kontrahent zobowiązuje się, że zapewnia środowisko pracy zgodne z przyjętymi zasadami bezpieczeństwa i higieny pracy oraz podejmuje odpowiednie środki, w celu przeciwdziałania chorobom zawodowym i wypadkom przy pracy swoich pracowników.

Ochrona tajemnicy przedsiębiorstwa, informacji poufnych i danych osobowych

Kontrahent zobowiązuje się do zachowania w poufności informacji pozyskanych w trakcie i w związku ze współpracą z FORTE oraz ochrony wszelkich poufnych danych i informacji, które znajdują się w jego posiadaniu. Kontrahent zapewni, że informacje te będą przechowywane w sposób zapewniający ich bezpieczeństwo i zgodnie z obowiązującym prawem, przez okres nie dłuższy niż wymagają tego przepisy prawa. Kontrahent zapewnia odpowiednie środki, aby utrzymać bezpieczeństwo informacji i danych o charakterze poufnym. Kontrahent zobowiązuje się do szczególnej ochrony informacji stanowiących tajemnicę przedsiębiorstwa, informacji poufnych i danych osobowych i oraz zapewnia bezpieczeństwo wszelkich nośników zawierających te dane.

Troska o środowisko

Kontrahent zobowiązuje się przestrzegać obowiązujących regulacji prawnych, norm międzynarodowych, regionalnych i krajowych, wytycznych branżowych i wewnętrznych zasad dotyczących ochrony środowiska. Kontrahent zobowiązuje się także do podejmowania starań w celu unikania stosowania lub emisji jakiejkolwiek substancji, których stosowanie (choć nie jest zabroniona przez obowią-

zujące przepisy prawa), jest uznawane w danej branży lub przez organy ochrony środowiska, za zagrożenie dla środowiska lub życia człowieka w dowolnym kraju lub regionie, w którym kontrahent działa. Jeżeli taka substancja z jakiegokolwiek powodu powinna lub musi być używana, kontrahent zobowiązuje się, że dołoży wszelkich starań, aby zminimalizować jej negatywne oddziaływanie na środowisko. Kontrahent zobowiązuje się, że w zakresie, w jakim będzie to możliwe, wykaże się troską o środowisko naturalne oraz o tworzenie przestrzeni dla innowacji, które pomogą ograniczyć negatywny wpływ na środowisko i klimat. Kontrahent zobowiązuje się, że działa proaktywnie, aby zminimalizować wykorzystanie energii, zmniejszyć zużycie zasobów naturalnych i przyczynić się do poddawania recyklingowi odpadów w toku wszelkich działań biznesowych, aby efektywnie wykorzystywać zasoby naturalne, zapobiegać globalnemu ociepleniu i zmianom klimatu.

Odpowiedzialność za nadzór nad pracownikami i podwykonawcami

Kontrahent zobowiązuje się, że zapewni należyte środki nadzoru oraz zachowa należytą staranność w wyborze i nadzorze nad swoimi pracownikami, współpracownikami i kontrahentami, z którymi kontrahent współpracuje w zakresie działań związanych ze współpracą z FORTE. Kontrahent ponadto zobowiązuje się egzekwować wśród swoich pracowników, współpracowników i kontrahentów znajomość stosownych przepisów oraz przestrzeganie standardów wynikających z Kodeksu w zakresie działań powiązanych ze współpracą z FORTE. W przypadku, gdy kontrahent posiada własny kodeks postępowania lub inne regulacje wewnętrzne w zakresie compliance, kontrahent zobowiązuje te podmioty do przestrzegania zasad o standardzie co najmniej równym do tego, który wynika z Kodeksu Dostawcy FORTE.



Zarządzanie etyką

Kodeks etyczny

W 2019 roku Grupa FORTE wdrożyła Kodeks etyczny. We wszystkich Oddziałach Spółki i podmiotach zależnych odbywają się szkolenia dla kadry zarządzającej i pracowników. W związku z wdrożeniem dokumentu powołano funkcję rzeczników ds. etyki. Rzecznicy to osoby cieszące się zaufaniem wśród pracowników, pełniący tę funkcję społecznie, poza swoimi codziennymi obowiązkami.

Powołano także Komisję Wyjaśniającą, w skład której wchodzi osoby o odpowiedniej wiedzy i doświadczeniu życiowym, pozwalającym na ocenę określonych zdarzeń i wydawanie postanowień w zakresie naruszeń Procedury przeciwdziałania nadużyciom, Procedury antydyskryminacyjnej i antymobbingowej oraz zgłaszania nieprawidłowości.

Kodeks etyczny jest narzędziem, które każdemu pracownikowi Grupy FORTE daje możliwość wpływu na firmową rzeczywistość.

Wartości FORTE

Kodeks etyczny określa wartości naszej organizacji. Traktujemy je jako deklarację w stosunku do wszystkich osób i firm związanych z FORTE, wskazując na to, co dla Grupy nadrzędne, ważne i o czym pamiętamy, budując relacje z naszymi pracownikami i otoczeniem zewnętrznym. Głównym celem Kodeksu etycznego jest rekomendacja wartości, postaw oraz zasad zachowania, podczas wykonywania codziennej pracy. Pragniemy, aby Kodeks

stanowił drogowskaz dla podejmowanych przez nas działań w relacjach ze współpracownikami, klientami, dostawcami, konkurencją, otoczeniem społecznym i środowiskiem naturalnym. Zadaniem Kodeksu jest ułatwienie dokonywania właściwych wyborów poprzez wskazanie kluczowych wzorców i norm etycznych w naszej organizacji i działalności zawodowej.

Nasze wartości:

Po pierwsze ODPOWIEDZIALNOŚĆ za pracowników, klientów, partnerów biznesowych i lokalne społeczności. Wsłuchujemy się w potrzeby każdej z tych grup i na ich podstawie wyznaczmy kierunki działań. Po drugie WSPÓŁPRACA, dobra i uczciwa, w której cenimy odmienność opinii i pomysłów, ponieważ ona pozwala tworzyć najlepsze rozwiązania. Kolejną wartość to ROZWÓJ, zarówno ten wyrażający się w liczbie sprzedanych produktów czy wielkości inwestycji, jak i w przyjaznym miejscu pracy oraz możliwości rozwoju osobistego i zawodowego. I wreszcie WRAŻLIWOŚĆ, która pozwala zatrzymać się z uwagą, otworzyć na innych i docenić to, co na pozór niewidoczne.



Procedura antydyskryminacyjna i antymobbingowa

Celem wdrożonej w Spółce Procedury antymobbingowej i antydyskryminacyjnej jest wspieranie działań sprzyjających budowaniu pozytywnych relacji interpersonalnych pomiędzy pracownikami w Grupie oraz utrwalanie jej kultury organizacyjnej, w której każdy pracownik czuje się szanowany i doceniany, a środowisko pracy jest wolne do wszelkich przejawów dyskryminacji lub mobbingu.

Procedura ma na celu przeciwdziałanie przypadkom nierównego traktowania w miejscu świadczenia pracy, podejmowanie działań interwencyjnych oraz niwelowanie skutków stwierdzonych przypadków mobbingu lub dyskryminacji.

Pod pojęciem mobbingu rozumie się działania lub zachowania dotyczące pracownika lub skierowane przeciwko pracownikowi, polegające na uporczywym i długotrwałym nękaniu lub zastraszaniu pracownika, wywołujące u niego zaniżoną ocenę przydatności zawodowej, powodujące lub mające na celu poniżenie lub ośmieszenie pracownika, izolowanie go lub wyeliminowanie z zespołu współpracowników.

Pod pojęciem dyskryminacji rozumie się sytuację, w której pracownik ze względu na płeć, rasę, pochodzenie etniczne, narodowość, religię, wyznanie, światopogląd, niepełnosprawność, wiek, orientację seksualną, przynależność związkową jest traktowany mniej korzystnie niż byłby traktowany inny pracownik w porównywalnej sytuacji, a także przyznanie z wyżej wymienionych względów niektórym pracownikom mniejszych praw niż te, z których korzystają inni pracownicy znajdujący się w tej samej sytuacji faktycznej i prawnej.

Każdy pracownik Spółki mający podejrzenie zaistnienia mobbingu lub dyskryminacji jest zobowiązany poinformować o tym bezpośredniego przełożonego, rzeczownika ds. etyki lub przełożonego wyższego szczebla. Każdy pracownik, który uważa, że doświadczył jakiegokolwiek formy mobbingu lub dyskryminacji, uprawniony jest do zgłoszenia tego faktu pracodawcy. Osoba dokonująca zgłoszenia ma zapewnioną anonimowość. Rozpatrywaniem zgłoszeń zajmuje się Komisja Wyjaśniająca.





ŚRODOWISKO **NATURALNE**

Polityka Środowiskowa

Grupa Kapitałowa FABRYK MEBLI „FORTE” S.A. nieustannie doskonali swoje działania w obszarze odpowiedzialnego biznesu, a **Polityka Środowiskowa wraz z Polityką Klimatyczną stanowią jeden z filarów zarządzania**, wyznaczających kierunki rozwoju Grupy FORTE. Wierząc, że każdy dom zasługuje na bezpieczeństwo, piękno i komfort, chcemy stworzyć lepszy dom, mając na uwadze, że Ziemia jest domem nas wszystkich. Dlatego, jako jeden z największych europejskich producentów mebli, FORTE bierze odpowiedzialność za dbanie o środowisko naturalne i konsekwencje korzystania z jego zasobów, dla dobra obecnego i przyszłych pokoleń, uznając za ważny społeczny obowiązek, zapewnienie ochrony środowiska zarówno w swojej działalności, jak również wśród swoich kontrahentów.

Realizując **Politykę Klimatyczną**, chcemy wyrazić nasz udział w przeciwdziałaniu zmianom klimatu i środowiska naturalnego oraz wsparcie dla zrównoważonego rozwoju w trosce o obecne i przyszłe pokolenia, oraz pokazać, w jaki sposób Grupa FORTE może przyczynić się do neutralności klimatycznej w całym cyklu życia produktu, inwestując w rozwiązania technologiczne bądź dostosowując ofertę oraz działania organizacyjne w kluczowych obszarach biznesowych swojej działalności.

Określając kryteria i cele środowiskowe w ramach modelu biznesowego, przyjęliśmy w 2022 r. Strategię Zrównoważonego Rozwoju, która niezmiennie stanowi jeden z wyznaczników dla planowanego rozwoju. Strategia określa główne kierunki działań z obszaru ESG i zrównoważonego rozwoju wszystkich spółek wchodzących w skład Grupy Kapitałowej FORTE. Została ona określona na lata 2022 – 2030 z perspektywą do roku 2050, a postępy w jej realizacji będą systematycznie ewaluowane i raportowane. Zobowiązania zawarte w ww. dokumentach Grupy Kapitałowej FABRYK MEBLI „FORTE” S.A., opublikowanej na stronie internetowej pod adresem: [www.forte.com.pl/Dokumenty/Polityki Spółki - FORTE](http://www.forte.com.pl/Dokumenty/Polityki%20Spółki%20-%20FORTE)

Zgodnie z przyjętymi dokumentami strategicznymi, o których wyżej mowa, wszystkie podmioty wchodzące w skład Grupy FORTE oraz wszyscy pracownicy i współpracownicy

są zobowiązani postępować w sposób profesjonalny i odpowiedzialny wobec środowiska. Tym samym wszystkie te osoby zobowiązane są w sposób jednoznaczny i wiążący przestrzegać wartości zrównoważonego rozwoju, jakie definiują Grupę FORTE.



**„Dla naszej planety
- nasze zobowiązania”**

Cele Polityki Środowiskowej postawione w 2016 r. na okres pięciu lat, zostały w 2022 ponownie przeanalizowane i dostosowane zarówno do wewnętrznych i zewnętrznych uwarunkowań, jak również do Celów Zrównoważonego Rozwoju 2030 wytyczonych przez ONZ i przyjętych przez wszystkie 193 państwa członkowskie ONZ, w tym Polskę.

W centrum naszej uwagi jest produkcja mebli wysokiej jakości, bezpiecznych zarówno dla użytkowników, jak i dla planety. Dbamy o produkt na każdym etapie jego powstawania, począwszy od doboru surowców i komponentów, kontroli materiałów, poprzez projektowanie i produkcję zgodne z wymaganiami europejskich norm bezpieczeństwa, codzienny monitoring jakości, aż po dostawę do klienta.

Aktualizacja znaczących aspektów środowiskowych stanowiła wyznacznik dla ustalonych celów oraz planowanych działań w ramach zrównoważonego rozwoju, wśród których należy przede wszystkim wymienić:

- odpowiedzialną produkcję zmierzającą m.in. w kierunku doskonalenia procesów i ograniczenie zużycia materiałów, paliw, energii i wody w celu ochrony naturalnych zasobów nieodnawialnych,
- ograniczanie emisji zanieczyszczeń podczas produkcji, magazynowania i transportu wyrobów ze szczególnym naciskiem na ograniczenie emisji gazów cieplarnianych,

- budowa zamkniętego obiegu gospodarki odpadami w celu stworzenia inteligentnego, integrującego i zrównoważonego wzrostu, poprzez recykling i wydajne wykorzystanie zasobów,
- odpowiedzialne gospodarowanie odpadami niebezpiecznymi,
- kontrolę legalności pochodzenia drewna i materiałów drzewnych jako wsparcie dla utrzymania bioróżnorodności (zrównoważone pozyskanie surowców i materiałów drzewnych)
- rozszerzoną odpowiedzialność producenta w zakresie wyrobów w opakowaniach wprowadzanych na rynek
- łańcuch dostaw w szczególności transport wyrobów do klienta

Współpraca z odpowiedzialnymi partnerami w procesach planowania, zakupów, systemu logistycznego oraz realizacja zamówień w łańcuchu dostaw jest ważnym aspektem zarówno Polityki Środowiskowej, Polityki Klimatycznej jak i przyjętej w lipcu 2022 r. - Strategii Zrównoważonego Rozwoju i odnosi się do strategicznych dostawców w zakresie inicjatyw zrównoważonego rozwoju, w łańcuchu dostaw.

Wyznaczone działania, mające służyć osiągnięciu celów określonych w Polityce Środowiskowej, Polityce Klimatycznej i Strategii Zrównoważonego Rozwoju, zakładają wdrażanie rozwiązań chroniących środowisko w całym cyklu życia produktu, począwszy od planowania, projektowania, zakupów, produkcji, pakowania, magazynowania i dystrybucji do użytkownika.

Jednym z podstawowych działań w odniesieniu do łańcucha dostaw jest optymalizacja transportów oraz wybór odpowiedzialnych środowiskowo dostawców materiałów i usług. Optymalizacja załadunków i wysyłek realizowana jest w sposób pozwalający na ograniczanie tras przewozów, a tym samym zmniejszenie obciążenia środowiska emisjami wynikającymi z transportu.

Weryfikacja podmiotów zewnętrznych, zarówno dostawców jak i realizujących prace na zlecenie Grupy FORTE ma ogromne znaczenie z punktu widzenia ochrony środowiska. Wybór dostawców materiałów i surowców uwzględnia zarówno zasady zrównoważonego rozwoju (np. w zakresie ograniczania wielkości emisji, braku stosowania substancji szkodliwych, pozyskiwania materiałów z odzyskanych surowców czy też zrównoważonej gospodarki leśnej) jak i wymagania konsumentów dotyczące jakości, bezpieczeństwa i designu.

Również procesy produkcyjne są planowane w sposób zapewniający maksymalne wykorzystanie starannie dobranych materiałów, które są oceniane m.in. pod kątem cech mogących oddziaływać na środowisko. W przypadku opakowań papierowych, kartonowych bądź materiałów drzewnych, celem jest używanie wyłącznie materiałów pochodzących z lasów, które są zarządzane w sposób zrównoważony, chronią różnorodność biologiczną i nie przyczyniają się do wylesiania. Zapobiega to stosowaniu drewna i wyrobów drzewnych pochodzących z lasów naturalnych bądź zagrożonych zanikiem, lasów wycinanych nielegalnie, plantacji leśnych powstałych w wyniku przekształcania lasów naturalnych, a także siedlisk gatunków zagrożonych wyginięciem.

Proces produkcji prowadzony jest ściśle według wytycznych optymalizacji zużycia materiałów oraz w oparciu o technologie i rozwiązania pozwalające na ograniczenie zużycia energii i paliw. Opakowania wyrobów gotowych optymalizowane są pod względem wagi i objętości.

Efektywne zarządzanie gospodarką materiałową polega na:

- optymalizacji procesów pakowania,
- stosowaniu wytycznych procesów klejenia i optymalizacja zużycia klejów,
- ograniczaniu zużycia płyty poprzez planowaniu rozkrojów płyt w sposób minimalizujący ilość odrzutów,
- wdrożeniu projektów poprawy wydajności wybranych grup materiałowych,
- ponownym użyciu w procesach pozostałości materiałowych - płyty i kartonu.

Pozwala nam to racjonalnie gospodarować materiałami, przez co ograniczamy nie tylko koszty, ale przede wszystkim ilości wytwarzanych odpadów. Ma to zasadnicze konsekwencje środowiskowe, związane ze zmniejszeniem negatywnego wpływu na środowisko poprzez ograniczenie eksploatacji surowców niezbędnych do produkcji używanych materiałów i ograniczenie ilości odpadów przekazywanych do składowania.

Ponadto FORTE edukuje i uświadamia dostawców, odbiorców, kontrahentów, konsumentów, pracowników i współpracowników jak ważna jest dbałość o środowisko naturalne. Wymienione działania stanowią podstawę zintegrowanego systemu zarządzania jakością i środowiskiem w całym cyklu życia produktów, zgodnie z normą ISO 9 001 : 2016 i 14 001 : 2015.

Bioróżnorodność

Działalność produkcyjna Grupy Kapitałowej FABRYK MEBLI „FORTE” S.A. obejmuje głównie produkcję mebli z płyt drewnopochodnych a od 2018 roku również produkcję płyty wiórowej. Działalność produkcyjna w zakresie produkcji mebli prowadzona jest w Zakładzie w Ostrowi Mazowieckiej, Oddziałach FORTE w Suwałkach i w Hajnówce. Produkcja płyty wiórowej realizowana jest przez TANNE Sp. z o. o. w Fabryce płyty wiórowej w Suwałkach.

Główne centra dystrybucyjne (magazyny FORTE) znajdują się przy fabrykach mebli: magazynie wysokiego składowania DYSTRI – FORTE Sp. z o.o. w Ostrowi Mazowieckiej, w Suwałkach i Hajnówce oraz dodatkowo w Sokołowie, gm. Pruszków.

Działalność produkcyjna skupia się zatem w województwie podlaskim charakteryzującym się surowym klimatem Polski północno-wschodniej i w mniejszym stopniu w województwie mazowieckim, gdzie podobnie jak na większości Niżu Środkowopolskiego dominuje klimat przejściowy między oceanicznym a kontynentalnym. Warunki te kształtują środowisko w miejscach prowadzenia działalności przez FORTE i warunkują możliwości funkcjonowania fabryk.

Lokalizacja fabryk produkcyjnych Grupy FORTE została zaplanowana i dobrana tak, aby nie ingerować w przyrodniczo cenne zasoby naturalne. Dotyczy to zarówno przyrody ożywionej, jak i nieożywionej. Każda z fabryk funkcjonuje na peryferiach miast w otoczeniu obszarów zainwestowanych, na których widoczny jest wpływ działalności człowieka,

a roślinność kształtowana jest w głównej mierze w wyniku zabiegów pielęgnacyjnych i prowadzonych nasadzeń zieleni. Dlatego badania (analiza przyrodnicza) oddziaływania na środowisko przyrodnicze prowadzone są na etapie planowania inwestycji (podczas procedur OOS) oraz w przypadkach pozyskiwania pozwoleń i decyzji z zakresu ochrony środowiska. W 2023 r. nie prowadzono kompleksowych analiz oddziaływania na środowisko istniejących zakładów. Skupiono się na realizacji badań i pomiarów wymaganych posiadanymi decyzjami i pozwoleniami. Ich wyniki pozwalają stwierdzić, że oddziaływania nie przekraczają standardów oraz ustalonych dopuszczalnych progów, a w określonych przypadkach stanowią niewielką ich część.

W sąsiedztwie zakładów znajdują się w głównej mierze tereny produkcyjno-magazynowo-usługowe i tereny infrastruktury komunikacji kołowej i szynowej. Wśród elementów przyrody na terenach zakładów oraz w ich bezpośrednim otoczeniu występują głównie sosny pospolite, olsza czarna, brzozy brodawkowate i omszone, graby, lipy, jesiony, osiki, topole czarne, klony pospolite, wiązy polne, różnego rodzaju gatunki wierzb oraz roślinność ozdobna: żywotniki, bukszpany itp..

Najbliżej położone tereny cenne przyrodniczo w otoczeniu fabryk mebli to:

- w Suwałkach - otulina Wigierskiego Parku Narodowego, znajdująca się w kierunku północnym w odległości ok. 0,89 km od Oddziału w Suwałkach i ok. 3,3 km od fabryki produkcji płyty wiórowej



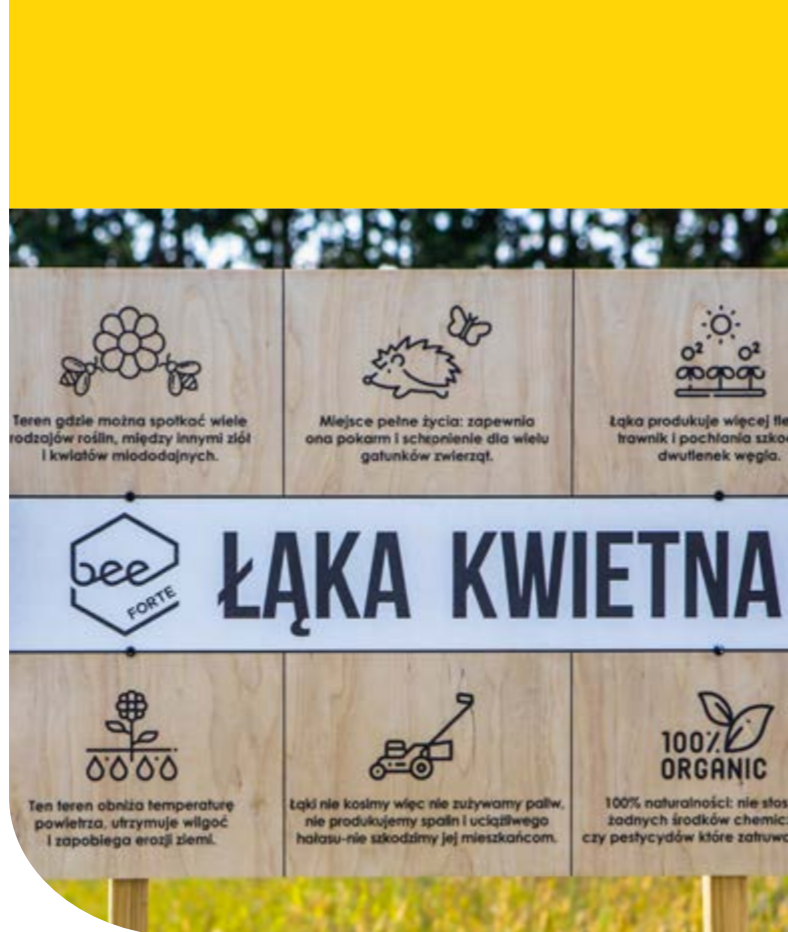
w Suwałkach TANNE. Wigierski Park Narodowy znajduje się w odległości ok. 4,5 km. Najbliżej położony teren ochronny od fabryki TANNE znajduje się w odległości ok. 1,18 km i jest to Obszar Chronionego Krajobrazu - Puszcza i Jeziora Augustowskie objęty siecią Natura 2000 jako Obszar Specjalnej Ochrony „Puszcza Augustowska” o kodzie PLB 200002 i Specjalny Obszar Ochronny „Ostoja Augustowska” kod PLH200005

- w Ostrowi Mazowieckiej - obszar NATURA 2000 tj. Obszar Specjalnej Ochrony OSO „Puszcza Biała” o kodzie PLB140007 usytuowany w kierunku północno-wschodnim, okalający teren zakładu w odległości ok. 2.3 km oraz w kierunku południowo-zachodnim, w odległości ok. 2.9 km od granic terenu FORTE w Ostrowi Mazowieckiej
- w Hajnówce - Obszar Specjalnej Ochrony Ptaków Natura 2000 OSO „Puszcza Białowiecka”, który jest równocześnie uznany jako Specjalny Obszar Ochrony SOO Dyrektywy siedliskowej (kod PLC200004) stanowiący wieloprzestrzenny element systemu przyrodniczego o znaczeniu europejskim i funkcjach: ekologicznej, bioklimatycznej, naukowo-dydaktycznej, turystyczno-rekreacyjnej i gospodarczej – usytuowany jest w odległości ok. 800 m w kierunku wschodnim od Oddziału w Hajnówce. Są to lasy wchodzące w skład obszaru chronionego krajobrazu „Puszcza Białowiecka”. Teren Białowieckiego Parku Narodowego, wpisanego na listę Światowego Dziedzictwa Ludzkości znajduje się w odległości ok. 9,0 km w kierunku wschodnim.

Żadna z fabryk nie znajduje się w pobliżu pomników wpisanych na „Listę dziedzictwa światowego” bądź w dolinie cieków wodnych oraz innego drobnoprzestrzennego systemu przyrodniczego stanowiącego ciąg powiązań przyrodniczych o znaczeniu lokalnym i funkcjach: ekologicznych, krajobrazowych i gospodarczych.

Działalność żadnej z fabryk nie zakłóca funkcjonowania istniejących korytarzy ekologicznych bądź gatunków ujętych w Czerwonej Księdze Międzynarodowej Unii Ochrony Przyrody i jej Zasobów i na krajowych listach gatunków chronionych z siedliskami.

Również lokalizacja wybudowanej w 2018 r. fabryki produkcji płyty wiórowej została dobrana tak, aby nie ingerować w naturalnie cenne przyrodniczo tereny. Fabryka płyt wióro-



wych w Suwałkach zlokalizowana jest w Suwalskiej Specjalnej Strefie Ekonomicznej oddalonej ok. 6,5 km na południe od centrum miasta Suwałki. W zasięgu oddziaływania przedsięwzięcia nie znajdują się obszary podlegające ochronie na podstawie ustawy z dnia 16 kwietnia 2004 roku o ochronie przyrody. Najbliższe tereny chronione to Obszar Chronionego krajobrazu - „Puszcza i Jeziora Augustowskie” oddalone ok. 1,18 km od fabryki, który podlega ochronie, również w ramach programu NATURA 2000.

W ramach bieżącej działalności również podejmowane są działania, mające na celu wspieranie bioróżnorodności. Przykładem takiej inicjatywy jest projekt BEE FORTE, stworzony i prowadzony przez pracowników firmy, propagujący ochronę pszczół i bioróżnorodności, a także oferujący pomoc przy zakładaniu przydomowych pasiek. Członkami zespołu są m.in. pszczelarze, którzy posiadają własne pasieki, którzy dzielą się wiedzą oraz doświadczeniem na temat pszczelarstwa. Zespół zorganizował też eksperckie webinary dla pracowników zainteresowanych pszczelarstwem oraz inicjuje konkursy promujące bioróżnorodność dla pracowników i ich rodzin. W ramach projektu co roku obsiewane są łąki kwietne o łącznej powierzchni 33 000m². Wysiewane są wyłącznie rośliny miododajne, aby wspierać owady dodatkowym pożytkiem. Do tej pory powstały pasieki w dwóch lokalizacjach: Suwałki i Ostrów Mazowiecka

Oddziaływanie na środowisko

Oddziaływanie zakładów Grupy FORTE nie powoduje znaczącego wpływu na środowisko przyrodnicze i naturalne ekosystemy. Produkcja odbywa się w głównej mierze w oparciu o materiały i wyroby wytworzone w sposób powodujący jak najniższą uciążliwość dla środowiska ze wskazaniem, ich potencjalnego wpływu na nie.

Produkcja mebli nie wymaga bezpośredniego znaczącego zużycia surowców naturalnych. Do 2018 r. jedynym zasobem naturalnym pobieranym wprost ze środowiska w miejscu prowadzonej działalności była woda z własnego ujęcia w Suwałkach.

Do 2018 r. jedynym zasobem naturalnym pobieranym wprost ze środowiska w miejscu prowadzonej działalności była woda z własnego ujęcia w Suwałkach.

Obecnie surowce naturalne zużywane są w głównej mierze w procesie produkcji płyty wiórowej. Drewno stanowi największą grupę materiałową do produkcji, pochodzącą wprost z zasobów naturalnych środowiska. Drugim znaczącym surowcem naturalnym wykorzystywanym w tym procesie jest woda, która pobierana jest z własnych ujęć.

Pomimo, że już dotychczas korzystanie z tych zasobów środowiska opierało się na ściśle zweryfikowanych i monitorowanych warunkach, które dopuściły ten zakres korzystania ze środowiska bez naruszania istniejących zasobów (np. zużycie drewna podlega ścisłej kontroli w myśl obowiązujących w Grupie zasad gospodarki materiałowej uwzględniającej normy FSC/PEFC i EUTR), te dwa znaczące aspekty środowiskowe stanowią przedmiot dalszych działań mających na celu ich ograniczenie oddziaływania na środowisko.

W związku z powyższym niezmiennie doskonalone są rozwiązania gospodarki obiegu zamkniętego w Grupie FORTE, mające na celu ponowne wykorzystanie w procesach odpadów drzewnych (gospodarka obiegu zamkniętego). W ramach budowania obiegu zamkniętego, **w 2023 r. zawrócono do procesów odzysku i recyklingu 98% wytworzonych odpadów drzewnych** w ramach Grupy. Pozostała ilość odpadów

drzewnych również została poddana procesom odzysku przez zewnętrznych odbiorców.

W fabrykach produkujących meble nie są wytwarzane ścieki pochodzące z procesów technologicznych, których niekontrolowane przedostanie się do środowiska, mogłoby zakłócić funkcjonowanie ekosystemów. Natomiast ścieki opadowe odprowadzane są szczelnymi systemami kanalizacji opadowej, zarządzanymi przez lokalne jednostki samorządowe. Fabryki dbają o zachowanie naturalnej retencji i tam gdzie jest to możliwe wody opadowe po odpowiednim oczyszczeniu wprowadzane są do ziemi.

Rozwiązania gospodarki wodno-ściekowej funkcjonujące w fabryce płyty zostały zaplanowane i wykonane po przeanalizowaniu wszelkich możliwych oddziaływań na środowisko i po uzyskaniu wymaganych decyzji i uzgodnień organów ochrony środowiska. Wdrożone innowacyjne rozwiązania technologiczne zastosowano w celu zapewnienia bezpieczeństwa dla ludzi i środowiska.

Technologia produkcji płyty wiórowej:

- pozwala na cichy i stabilny proces produkcji
- minimalizuje emisje do powietrza dzięki zastosowaniu szeregu filtrów, cyklofiltrów i przed wszystkim 2 najnowocześniejszych elektrofiltrów WESP,
- wykorzystuje zamknięty obieg wody technologicznej,
- realizuje procesy odzysku materiałowego i termicznego,
- wyklucza uciążliwości zapachowe, dzięki temu spełnia najbardziej rygorystyczne normy prawne i pozwala być dobrym sąsiadem bez utraty poczucia bezpieczeństwa mieszkańców.

Kolejnym przejawem odpowiedzialnego podejścia do przyrody żywej i nieżywej jest częste, przyjmowanie rozwiązań wykraczających ponad wymogi prawa. Przykładem jest tu chociażby zastosowana technologia w nowej fabryce czy prowadzona gospodarka odpadami w ramach której **segregacja odpadów prowadzona jest w znacznie szerszym zakresie, niż wymaga katalog odpadów**. Odpady wymienione w katalogu odpadów jako jeden rodzaj odpadu są dodatkowo

rozsegregowywane w celu umożliwienia odzysku i recyklingu jak największej ilości wytwarzanych odpadów.

Koncept produkcji płyty surowej, który powstał w celu spełnienia potrzeb produkcji mebli, to również jedno z głównych działań zmierzających do prowadzenia zrównoważonego rozwoju w Grupie FORTE. Produkujemy płytę wiórową „szytą na miarę”, czyli konkretnie dopasowaną do naszych projektów mebli, co w znacznym stopniu pozwala ograniczać ilość wytwarzanych odpadów drzewnych, a te których wytworzenia nie dało się uniknąć, są zwracane z powrotem do procesu produkcji płyty.

Dodatkowo w 2023 r. zrealizowaliśmy szereg kolejnych, istotnych projektów związanych z szeroko pojętą ekologią, które pozwoliły:

- **na utrzymanie zintegrowanego systemu zarządzania ISO 9 000 i ISO 14 000** zarówno dla procesów produkcji mebli, jak i produkcji płyty, który integruje jakość z kryteriami środowiskowymi w ramach modelu biznesowego, przez co FORTE wspiera zrównoważony rozwój i chroni środowisko, w którym prowadzi swoją działalność
- **objąć znaczną większość produkowanych wyrobów certyfikatem FSC® bądź PEFC**, które to promują odpowiedzialne gospodarowanie zasobami leśnymi. Zaczyna się na kupnie kontrolowanego drewna od certyfikowanych bądź kwalifikowanych dostawców, przez odpowiedzialne wykorzystanie surowca w procesach produkcji, aż po wytwarzanie mebli z certyfikowanych komponentów
- **utrzymać certyfikat Kryteriów Zrównoważonego Rozwoju** (certyfikowany w 2023 r. w SURE) – stanowiący potwierdzenie, że paliwa w całym łańcuchu dostaw spełniają określone systemem kryteria zrównoważonego rozwoju, a ich spalanie w określonych warunkach spełnia wymagania Komisji Europejskiej w zakresie ograniczania gazów cieplarnianych. Certyfikat KZR jest uznawany na całym świecie systemem certyfikacji paliw biomasowych, z których pozyskiwana jest energia cieplna. System KZR SURE jest jednym z najbardziej rozpoznawalnych certyfikatów.

Utrzymanie Certyfikatu KZR SURE zapewnia przedsiębiorcom uczestniczącym w łańcuchu produkcji m.in. biopaliw potwierdzenie spełnienia kryteriów zrównoważonego

rozwoju (KZR) zgodnie z wymaganiami Komisji Europejskiej w zakresie ograniczania emisji gazów cieplarnianych

Ponadto, niezmiennie od 2019 r. spełniamy niemieckie normy w zakresie emisji formaldehydu, określone w rozporządzeniu wydanym przez Federalne Ministerstwo Środowiska, Ochrony Przyrody oraz Bezpieczeństwa z dnia 20 stycznia 2017 (BGBl. I s. 94; 2018 I s. 1389) w sprawie zakazu stosowania określonych substancji chemicznych (ChemVerbotsV) oraz wymagania zawarte w IOS MAT-0181 (AA-2183046-1) z dnia 29 maja 2019.

W 2023 r. w Spółkach Grupy FORTE nie odnotowano znaczących wypadków ani innych poważnych incydentów. Wdrożone dodatkowe środki ostrożności oraz szczegółowe procedury prewencyjne i instrukcje p.poż. określają odpowiedzialności i sposoby postępowania w przypadku awarii mogących wywołać skutki środowiskowe, tak aby było możliwe zapobieżenie ewentualnym skutkom.

Spółki Grupy FORTE niezmiennie doskonalą procesy tak, aby ich oddziaływanie w jak najniższym stopniu przyczyniało się do zmian, w środowisku w szczególności tych, które mogą wpływać na zmiany klimatu. Badanie naszego śladu węglowego w pełnym zakresie (scoupe 1, scoupe 2 i scoupe 3) rozpoczęliśmy w roku 2021 r. i objęliśmy nim lata 2019/ 2020 a następnie lata 2021 / 2022 – w celu oceny skuteczności działań, podejmowanych w celu ograniczenia emisji gazów cieplarnianych. Obecnie kontynuujemy badanie roku 2023, dostosowując metodologię badania do przyszłych wymogów formalnych. Niemniej jednak, biorąc pod uwagę uwarunkowania zewnętrzne (tj. przestoje fabryk, wielkość sprzedaży, niestabilne otoczenie rynkowe, zmiany prawne itp.), wykonane badania podlegają obecnie gruntownej weryfikacji i doskonaleniu. O wynikach badania będziemy informować w kolejnych latach.



Wskaźniki w obszarze środowiskowym

Zużycie podstawowych surowców i materiałów

Zużycie materiałów i surowców jest ściśle związane z wielkością produkcji, jaka jest prowadzona w trzech zakładach FABRYK MEBLI „FORTE” S.A. i zakładzie TANNE Sp. z o.o. Podstawowymi materiałami do produkcji płyty jest drewno, a od 2020 r. również odpady drzewne. Wyprodukowana płyta wiórowa zarówno surowa, jak i uszlachetniona stanowi główny materiał do produkcji mebli.

Wśród grup materiałowych, których zużycie stanowi znaczący aspekt środowiskowy w Grupie zidentyfikowano:

a) materiały produkcyjne

- w produkcji płyty takie jak: drewno, biomasa, kleje, utwardzacz i żywice - stosowane głównie w procesach produkcji i uszlachetniania płyty,
- w produkcji mebli takie jak: płyta wiórowa i kleje - stosowane głównie w procesach produkcji mebli,

b) materiały opakowaniowe:

- takie jak karton, folie czy styropian - stosowane w procesach produkcji mebli

Dzięki wdrożeniu rozwiązań pozwalających na odzysk i recykling odpadów drzewnych oraz wykorzystywaniu kartonów wyprodukowanych z surowców wtórnych, Spółka znacząco wpływa na zmniejszenie zużycie surowców naturalnych i ogranicza pośredni wpływ na środowisko.

Procedura należytej staranności

Przy zakupie materiałów drewnopochodnych spoza UE, Grupa stosuje zasady określone Rozporządzeniem Parlamentu Europejskiego nr 995/2010 z 20 października 2010 roku dotyczące należytej staranności przy zakupach produktów drzewnych i zawierających drewno (EUTR), które ma na celu przeciwdziałanie handlowi nielegalnie pozyskanym drewnem i produktami z drewna. Stosowany jest zestaw procedur i środków zwany dalej „systemem zasad należytej staranności”.

Tym samym mając na uwadze, że z dniem 1 stycznia 2025 r. rozpoczyna się stosowanie przepisów ROZPORZĄDZENIA PARLAMENTU EUROPEJSKIEGO I RADY (UE) 2023/1115 z dnia 31 maja 2023 r. w sprawie udostępniania na rynku unijnym i wywozu z Unii niektórych towarów i produktów

związanych z wylesianiem i degradacją lasów oraz uchynienia rozporządzenia (UE) nr 995/2010, w Grupie FORTE rozpoczęto proces wdrożenia tych nowych obowiązków.

Zakłady produkcyjne w Grupie FORTE osiągają jakość produktu o standardach wyższych niż wymagają normy. W zakładach produkowana i używana jest lekka płyta wiórowa z niską emisją formaldehydu. Otrzymany w TANNE Sp. z o.o. w 2018 i utrzymany w 2023 r. certyfikat CARB dla produkowanych tworzyw drzewnych na zgodność emisji formaldehydu z wymaganiami California Air Resources Board (CARB) stanowił m.in. wyznacznik dla płyty, również w 2023 r. Jest to wyraz naszej odpowiedzialności i odpowiedź na rosnące wymagania rynku.

Płyta produkowana w TANNE jako pierwsza na rynku polskim spełniała wymagania zawarte w nowym niemieckim rozporządzeniu wydanym przez Federalne Ministerstwo Środowiska, Ochrony Przyrody oraz Bezpieczeństwa z dnia 20 stycznia 2017 (BGBl. I s. 94; 2018 I s. 1389) w sprawie zakazu stosowania określonych substancji chemicznych (ChemVerbotsV). Standardy były utrzymywane w całym 2023 roku.

Karton, w który pakowane są wyroby FORTE, pochodzi w 100% z recyklingu.



Zużycie energii

Poprawa efektywności energetycznej to dla FORTE bardzo ważny aspekt środowiskowy o globalnym zasięgu z uwagi na skalę i rodzaje korzystania ze środowiska, wytwórców energii elektrycznej w całym kraju. Tradycyjna produkcja energii wykorzystywanej przez FORTE czerpie z otoczenia takie czynniki jak surowce mineralne, woda i czyste powietrze, oddając w zamian odpady, spaliny, pyły, ścieki i gazy cieplarniane, które zmieniają klimat.

Chcąc ograniczyć powyższe oddziaływania i ślad węglowy zakładów z Grupy FORTE, dążymy do zmniejszenia zużycia i strat energii m.in. poprzez:

- zrealizowane w 2023 r. inwestycje – budowa instalacji fotowoltaicznych, które mają pokryć około 10% zapotrzebowania na energię elektryczną w GK
- inwestycje z zakresu optymalizacji zużycia energii elektrycznej
- uwzględnianie efektywności energetycznej maszyn jako priorytet podczas dokonywania zakupów inwestycyjnych, stosowanie energooszczędnych maszyn i urządzeń,

- ograniczanie czasu jałowej pracy maszyn i urządzeń – samokontrola pracownicza,
- optymalizacja i skracanie tras przejazdów pojazdów wolnobieżnych w ramach komunikacji wewnętrznej,
- termomodernizację obiektów,
- oszczędność energii poprzez eliminowanie zbędnej pracy maszyn i urządzeń zasilanych energią elektryczną,
- zakupy sprzętu i urządzeń posiadających certyfikaty niskiej energochłonności,
- ograniczanie zużycia energii elektrycznej poprzez montaż urządzeń i systemów ograniczających jej zużycie.

W 2023 w Spółkach Grupy FORTE wykorzystano energię elektryczną pochodzącą ze źródeł odnawialnych w ilości ok. 142 MWh. Ponadto zrealizowane zostały inwestycje tj. wymiana systemów oświetlenia, która pozwoliła na oszczędność energii elektrycznej na poziomie 219,369 toe /rok w Oddziale w Białymstoku (w roku 2022 częściowa wymiana systemu oświetlenia pozwoliła na oszczędność energii elektrycznej na poziomie 122,218 toe). Tym samym prowadzone są kolejne inwestycje związane z efektywnością energetyczną a ich efekty pojawią się w roku 2024 i latach kolejnych.

Tabela 12. Zużycie energii cieplnej w FABRYKACH MEBLI „FORTE” S.A. i Grupie Kapitałowej FABRYK MEBLI „FORTE” S.A. w roku obrachunkowym tj. w okresie 1.04.2022 -31.03.2023 oraz od 1.04.2023 - 31.03.2024 według głównych źródeł pozyskania

	jed.	FABRYKI MEBLI "FORTE" S.A.		Grupa Kapitałowa FABRYK MEBLI "FORTE" S.A.	
		2,3,4Q2022/1Q23	2,3,4Q2023/1Q2024	2,3,4Q2022/1Q23	2,3,4Q2023/1Q2024
Energia ciepła pozyskana z kotłowni zakładowych	[GJ]	23 736	13 845	961 227	828 398
Energia ciepła zakupiona od zewnętrznego podmiotu	[GJ]	56 034	38 205	68 326	53 760
Razem	[GJ]	79 770	52 050	1 029 553	882 157

Tabela 13. Zużycie energii elektrycznej w FABRYKACH MEBLI „FORTE” S.A. i Grupie Kapitałowej FABRYK MEBLI „FORTE” S.A. w roku obrachunkowym tj. w okresie 1.04.2022 -31.03.2023 oraz od 1.04.2023 - 31.03.2024 według głównych źródeł pozyskania

	jed.	FABRYKI MEBLI "FORTE" S.A.		Grupa Kapitałowa FABRYK MEBLI "FORTE" S.A.	
		2,3,4Q2022/1Q23	2,3,4Q2023/1Q2024	2,3,4Q2022/1Q23	2,3,4Q2023/1Q2024
Energia elektryczna	[MWh]	27 941	22 626	69 151	57 932

Zużycie wody

Wody podziemne jako surowiec naturalny, którego zasoby dobrej jakości (przydatne do picia) są ograniczone, stanowią ważny aspekt Polityki Środowiskowej Grupy FORTE, pomimo że woda nie stanowi surowca wykorzystywanego do procesów produkcji mebli.

Woda do zakładów produkujących meble dostarczana jest głównie z lokalnych sieci wodociągowych i używana głównie na cele socjalno-bytowe, p.poż i do podlewania terenów zielonych. Tylko w jednej lokalizacji, gdzie woda pobierana jest z własnego ujęcia, znikome ilości wody zużywane są również do celów produkcyjnych (przygotowywania mieszanki klejowej).

Woda w Grupie FORTE używana jest głównie w procesach pomocniczych produkcji płyty wobec czego dbałość o racjonalne jej wykorzystanie stanowi przedmiot działań, mających na celu racjonalną gospodarkę wodną.

Jakość ujmowanej wody jest monitorowana i nie wymaga prowadzenia skomplikowanych procesów uzdatniania.

FORTE monitoruje i wdraża również rozwiązania minimalizujące oddziaływanie wód opadowych na środowisko gruntowo-wodne, wypełniając tym samym wszelkie zobowiązania zawarte w obowiązujących pozwoleniach i przepisach prawa. Wyznacznikiem tych działań jest tak realizowana gospodarka wodno-ściekowa, która nie wpływa na obniżenie retencyjności gruntu w miejscu prowadzonej działalności.

Tabela 14. Zużycie wody w FABRYKACH MEBLI „FORTE” S.A. i Grupie Kapitałowej FABRYK MEBLI „FORTE” S.A. w roku obrotowym tj. w okresie 1.04.2022 -31.03.2023 oraz od 1.04.2023 - 31.03.2024 według głównych źródeł pozyskania

	jed.	FABRYKI MEBLI "FORTE" S.A.		Grupa Kapitałowa FABRYK MEBLI "FORTE" S.A.	
		2,3,4Q2022/1Q23	2,3,4Q2023/1Q2024	2,3,4Q2022/1Q23	2,3,4Q2023/1Q2024
Woda pobrana z sieci miejskiej - zakupiona od zewnętrznego podmiotu	[m ³]	11 103	7 391	18 928	16 107
Woda pobrana z własnej studni głębinowej	[m ³]	27 896	11 822	70 893	52 247
Razem	[m ³]	38 999	19 212	89 821	68 354

Emisje do atmosfery

Zapotrzebowanie na energię cieplną, zużycie paliw w pojazdach własnych i emisje z procesów technologicznych oraz transport, zarówno materiałów do produkcji, jak i wyrobów do klienta, stanowią główne źródło emisji zanieczyszczeń do powietrza, zarówno w procesach wytwórczych jak i w całym łańcuchu dostaw tj. w całym cyklu życia produktu.

Głównym źródłem zorganizowanej emisji są instalacje technologiczne i instalacje spalania paliw mające na

celu zapewnienie energii cieplnej. Z uwagi na specyfikę działalności w 2023 r. źródłem emisji zorganizowanej do powietrza były:

- Instalacje spalania paliw FABRYK MEBLI „FORTE” S.A. w Ostrowi Mazowieckiej Zakład w Ostrowi Mazowieckiej
- Instalacja współspalania odpadów drzewnych TANNE Sp. z o.o. w Suwałkach

- c) Instalacje technologiczne FABRYK MEBLI „FORTE” S.A. w Ostrowi Mazowieckiej, Zakład w Ostrowi Mazowieckiej i Oddziały w Suwałkach i Hajnówce
 - d) Instalacje technologiczne do produkcji i uszlachetniania płyty TANNE Sp. z o.o. w Suwałkach
- emisje gazów cieplarnianych: CO, CO₂ i LZO z instalacji współspalania biomasy i odpadów drzewnych,
 - emisje gazów i substancji innych niż gazy cieplarniane SO_x, NO_x i Pyłu całkowitego instalacji spalania,
 - emisje pyłów z procesów technologicznych.

Analiza oddziaływań w zakresie emisji do powietrza wskazuje, iż w latach 2022 i 2023 znaczące mogły być :

Tabela 15. Emisja do atmosfery gazów cieplarnianych w FABRYKACH MEBLI „FORTE” S.A. i Grupie Kapitałowej FABRYK MEBLI „FORTE” S.A. w roku kalendarzowym* według głównych źródeł pozyskania

	jed.	FABRYKI MEBLI "FORTE" S.A.		Grupa Kapitałowa FABRYK MEBLI "FORTE" S.A.	
		2022	2023	2022	2023
Dwutlenek węgla (CO ₂)	[Mg]	4 666	3 395	121 678,75	93 875,61

Tabela 16. Emisje z procesów spalania w instalacjach w FABRYKACH MEBLI „FORTE” S.A. i Grupie Kapitałowej FABRYK MEBLI „FORTE” S.A. w roku kalendarzowym* według głównych źródeł pozyskania

	jed.	FABRYKI MEBLI "FORTE" S.A.		Grupa Kapitałowa FABRYK MEBLI "FORTE" S.A.	
		2022	2023	2022	2023
Pył całkowity	[Mg]	1,69	1,31	11,04	4,90
Tlenki azotu (NO _x /NO ₂)	[Mg]	6,37	5,41	84,57	12,45
Tlenki siarki (SO _x /SO ₂)	[Mg]	6,82	11,84	30,64	39,94
LZO	[Mg]	0,00	0,00	300,80	247,84

*obliczenia emisji do powietrza są liczone w systemie rocznym (roku kalendarzowego), dlatego też i Raport podaje wielkość emisji w systemie rocznym.

Tabela 17. Emisja głównych substancji (pył całkowity) z procesów technologicznych w FABRYKACH MEBLI „FORTE” S.A. i Grupie Kapitałowej FABRYK MEBLI „FORTE” S.A. w roku kalendarzowym* według głównych źródeł pozyskania

	jed.	FABRYKI MEBLI "FORTE" S.A.		Grupa Kapitałowa FABRYK MEBLI "FORTE" S.A.	
		2022	2023	2022	2023
Pył (ogólny)	[Mg]	9,31	16,17	14,43	20,46
LZO	[Mg]	7,88	7,39	30,33	24,74

*obliczenia emisji do powietrza są liczone w systemie rocznym (roku kalendarzowego), dlatego też i Raport podaje wielkość emisji w systemie rocznym.

Zarządzanie odpadami

W Spółkach Grupy FORTE funkcjonują i są na bieżąco aktualizowane wewnętrzne regulacje, które wyznaczają zasady postępowania z odpadami, adekwatnie do zmian prawnych, organizacyjnych oraz działań realizowanych w ramach strategii długookresowych. Głównym ich celem jest zgodność z przepisami wciąż zmieniającego się prawa oraz przede wszystkim minimalizacja ilości wytwarzanych odpadów.

Grupa FORTE przyjęła ambitną politykę gospodarowania odpadami, która wykracza znacznie ponad wymogi określone przepisami prawa.

Postępowanie z wytworzonymi odpadami w sposób stwarzający jak najmniejszą uciążliwość dla środowiska to już zbyt niskie oczekiwanie w świetle postępujących zmian środowiska naturalnego. Realizowany proces budowy zamkniętego obiegu odpadów drzewnych, stanowiących podstawowy odpad z procesów produkcyjnych był w ciągu roku na bieżąco monitorowany i doskonalony. Koncepcja gospodarki obiegu zamkniętego (GOZ) zmierza do racjonalnego wykorzystania zasobów oraz ograniczenia negatywnego oddziaływania na środowisko wytwarzanych produktów. Model ten ma na celu minimalizację zużycia surowców pierwotnych (naturalnych) oraz powstawania odpadów, a tym samym zmniejszenie emisji i poziomów wykorzystania energii, poprzez tworzenie zamkniętej pętli procesów, w której powstające odpady traktowane są jako surowce w kolejnych etapach produkcyjnych.

W zakładach wytwarzane są następujące rodzaje odpadów:

- odpady wytwarzane i magazynowane selektywnie to głównie: odpady drzewne (z podziałem na frakcje i rodzaj materiału odpadowego), makulatura, tworzywa sztuczne (w tym: styropian, tworzywa wysokiej

gęstości, tworzywa niskiej gęstości), złom, szkło, odpady niebezpieczne np.: elektroodpady, szlamy, oleje i sorbenty,

- odpady zmieszane: poprodukcyjne i komunalne.

Fabryki prowadząc segregację odpadów objętych jednym kodem odpadu, uwzględniają podział na frakcje materiałowe w ramach jednego kodu. Powyższe ma na celu uzyskanie jak największej ilości czystego odpadu w postaci surowca wtórnego, który będzie mógł być poddany procesom recyklingu.

Stosowane rozwiązania mające na celu zmniejszenie objętości przekazywanych odpadów (np. objętość styropianu jest zmniejszana ok. 40-krotnie), również pozwalają ograniczać wpływ na środowisko, poprzez znaczące zmniejszenie ilości ich przewozów, a zatem i ilości gazów cieplarnianych ze spalania paliw w środkach transportu.

Właściwa segregacja odpadów pozwoliła nam nie tylko ograniczyć liczbę transportów, ale i przygotować odpady do odzysku, dzięki czemu udało nam się oszczędzić znaczne ilości surowców naturalnych. Zbierana makulatura trafiła do papierni, gdzie została przetworzona na nowe opakowania papierowe. Recykling papieru i kartonu to również duża redukcja zużycia energii przy produkcji, która co do zasady określana jest na poziomie 65% oszczędności w stosunku do produkcji z włókien pierwotnych oraz 35% dla redukcji zanieczyszczeń wody i ok. 74% dla redukcji zanieczyszczeń powietrza.

Dzięki recyklingowi naszych odpadów z tworzyw sztucznych (folie, styropian) możliwe jest oszczędzenie rokrocznie około

570 tys. ton ropy naftowej, która jest surowcem pierwotnym do ich produkcji.

W obecnych warunkach rynkowych przy licznych obostrzeniach prawnych w gospodarce odpadami recykling tworzyw sztucznych i kartonów nie jest uzasadniony ekonomicznie, ale przede wszystkim ekologicznie i świadomością środowiskową. Segregując złom i przekazując go do recyklingu w hutach metali, osiągnęliśmy oszczędność energetyczną równą spalaniu ok. 4,1 mln litrów benzyny. Powyższe wynika z faktu, że efektywność recyklingu metalu opiera się na znaczącej redukcji zużycia energii oraz zmniejszeniu ilości gazów cieplarnianych uwalnianych do atmosfery w porównaniu z procesem produkcji z użyciem surowej rudy.

Biorąc pod uwagę analizę istotności zagadnień z zakresu gospodarki odpadami, przeprowadzoną w ramach budowy Strategii Zrównoważonego Rozwoju, stwierdzono, że najważniejszymi kierunkami doskonalącymi ten aspekt są:

- Zawracanie do recyklingu 100% odpadów kartonu wytwarzanego w Grupie FORTE

- Zawracanie do recyklingu 100% odpadów tworzyw sztucznych wytwarzanych w Grupie FORTE
- Zmniejszenie o 30% ilości odpadów niesegregowanych do 2030 r.
- Zmniejszenie o 20% ilości wytwarzanych odpadów niebezpiecznych do 2030 r., głównie poprzez użycie zamienników nieposiadających cech niebezpiecznych
- Eliminacja składowania wytworzonych odpadów

Przytoczone powyżej cele to nie jedyne obszary, na których skupia się Grupa FORTE w zakresie gospodarki odpadami. Najwyższym priorytetem jest rozwój gospodarki obiegu zamkniętego w obszarze największego strumienia wytwarzanych odpadów – tj. odpadów drzewnych. Dzięki zastosowanym rozwiązaniom i najnowszym technologiom, odpady drzewne stanowią substytut dla paliw i materiałów drzewnych niezbędnych do realizacji podstawowych procesów produkcyjnych Grupy FORTE. Docelowo zakłada się, że 100% wytworzonych odpadów drzewnych będzie poddane procesom odzysku w ramach własnej działalności gospodarczej. W 2023 r. w ramach działalności operacyjnej Grupy poddano recyklingowi 98% wytworzonych odpadów drzewnych. Pozostałe 2% poddano recyklingowi u naszych partnerów biznesowych.

Tabela 18. Emisja odpadów w FABRYKACH MEBLI „FORTE” S.A. i Grupie Kapitałowej FABRYK MEBLI „FORTE” S.A. w roku obrachunkowym tj. w okresie 1.04.2022 -31.03.2023 oraz od 1.04.2023 - 31.03.2024 według głównych źródeł pozyskania

	jed.	FABRYKI MEBLI "FORTE" S.A.		Grupa Kapitałowa FABRYK MEBLI "FORTE" S.A.	
		2,3,4Q2022/1Q23	2,3,4Q2023/1Q2024	2,3,4Q2022/1Q23	2,3,4Q2023/1Q2024
Odpady inne niż niebezpieczne	[Mg]	25 509	23 466	34 634	32 612
Drzewne	[Mg]	22 256	20 913	29 181	26 893
Makulatura	[Mg]	1 261	1 074	1 302	1 121
Styropian	[Mg]	44	35	45	35
Folia opakowaniowa	[Mg]	108	71	119	83
Złom	[Mg]	346	529	382	612
Szkło	[Mg]	35	52	35	54
Odpady zmieszane poprodukcyjne	[Mg]	207	164	279	225
Odpady zmieszane ER komunalne	[Mg]	182	119	269	208
Inne pozostałe odpady	[Mg]	1 069	509	3 022	3 381
Odpady niebezpieczne	[Mg]	23,0	3,8	157,9	125,8
Elektroodpady	[Mg]	0,0	0,0	0,0	0,0
Oleje	[Mg]	0,0	0,1	2,0	5,1
Sorbenty	[Mg]	1,7	1,3	2,4	2,3
Inne pozostałe odpady	[Mg]	21,2	2,3	153,5	118,4

Gospodarka odpadami w Grupie FORTE polega również na optymalizacji wykorzystania materiałów we wszystkich procesach działalności produkcyjnej i magazynowej w celu minimalizacji ilości wytwarzanych odpadów. Natomiast odpady, których wytworzenia nie dało się uniknąć, są w pierwszym etapie segregowane „u źródła”, przygotowywane do transportu, a następnie przekazywane podmiotom posiadającym stosowne pozwolenia w celu poddania procesom odzysku i ostatecznie unieszkodliwienia.

W celu prawidłowej realizacji zadań dotyczących gospodarowania odpadami w Grupie FORTE, zarządzanie gospodarką odpadami funkcjonuje w postaci scentralizowanej, a zadaniem jednostki centralnie nadzorującej gospodarkę odpadami jest zapewnienie, że odpady są przekazywane uprawnionym odbiorcom oraz że w pierwszej kolejności będą kierowane do odzysku lub recyklingu i dopiero w wyjątkowych sytuacjach przekazywane do unieszkodliwienia. Ilości odpadów przekazane odbiorcom w podziale na sposób zagospodarowania przedstawia tabela.

Tabela 19. Całkowita masa odpadów w FABRYKACH MEBLI „FORTE” S.A. i Grupie Kapitałowej FABRYK MEBLI „FORTE” S.A. w roku obrachunkowym tj. w okresie 1.04.2022 -31.03.2023 oraz od 1.04.2023 - 31.03.2024 w podziale wg metody zagospodarowania.

	jed.	FABRYKI MEBLI "FORTE" S.A.		Grupa Kapitałowa FABRYK MEBLI "FORTE" S.A.	
		2,3,4Q2022/1Q23	2,3,4Q2023/1Q2024	2,3,4Q2022/1Q23	2,3,4Q2023/1Q2024
Odpady przekazane do odzysku	[Mg]	25 320	23 350	34 137	32 288
Odpady przekazane do unieszkodliwienia	[Mg]	190	120	465	450

Tabela 20. Odpady poddane procesom odzysku i recyklingu w instalacji TANNE Sp. z o.o. w roku obrachunkowym tj. w okresie 1.04.2022 -31.03.2023 oraz od 1.04.2023 - 31.03.2024

	jed.	FABRYKI MEBLI "FORTE" S.A.		Grupa Kapitałowa FABRYK MEBLI "FORTE" S.A.	
		2,3,4Q2022/1Q23	2,3,4Q2023/1Q2024	2,3,4Q2022/1Q23	2,3,4Q2023/1Q2024
Opakowania drzewne 15 01 03	[Mg]	0	0	313	736
Odpady drzewne 03 01 05	[Mg]	17 601	24 882	6 523	10 421

Nasi odbiorcy są na bieżąco weryfikowani pod kątem posiadania aktualnych, niezbędnych zezwoleń na prowadzenie działalności gospodarowania odpadami; niespełnienie wymogów prawnych odbiorcy odpadów eliminuje przedsiębiorcę z współpracy z Grupą FORTE. Ciągłe dążenie do stosowania

nowych rozwiązań z zakresu gospodarki odpadami oraz fakt, że utrzymywana jest stała, wysoka jakość realizowanych usług pozwala nam twierdzić, że wspólnie dbamy o nasze otoczenie i środowisko.

Emisje ścieków

W latach 2023/2024 zakłady produkcyjne w Grupie FORTE wytwarzały:

- z zakładów produkcji mebli: ścieki bytowe - ujmowane w lokalne, szczelne systemy kanalizacyjne,
- z zakładu produkcji płyty: ścieki bytowe i ścieki przemysłowe ujmowane w lokalne, szczelne systemy kanalizacyjne.

W związku z obowiązującą nomenklaturą prawną obecnie wszystkie ścieki wytwarzane w zakładach produkcyjnych (bytowe i technologiczne) określane są mianem ścieków przemysłowych (pochodzą z zakładu przemysłowego) .

Ścieki z każdej instalacji w Grupie FORTE zbierane są do szczelnych instalacji i kierowane do systemów lub urządzeń kanalizacji komunalnej, a następnie poddawane procesom oczyszczania w lokalnych oczyszczalniach ścieków. Funkcjonowanie tych rozwiązań uregulowane jest stosownymi umowami z gestorami sieci oraz pozwoleniami w zakresie odprowadzania ścieków przemysłowych. Ilość odprowadzanych ścieków jest zmienna i ściśle uzależniona od wielkości produkcji i liczby zatrudnionych pracowników oraz analogiczna do ilości pobranej wody.

Wdrażane rozwiązania optymalizacyjne pozwalają na sukcesywne zmniejszanie ilości wytwarzanych ścieków.

Tabela 21. Emisja ścieków w FABRYKACH MEBLI „FORTE” S.A. i Grupie Kapitałowej FABRYK MEBLI „FORTE” S.A. w roku obrachunkowym tj. w okresie 1.04.2022 -31.03.2023 oraz od 1.04.2023 - 31.03.2024 odprowadzone do zewnętrznego podmiotu

		FABRYKI MEBLI "FORTE" S.A.		Grupa Kapitałowa FABRYK MEBLI "FORTE" S.A.	
	jed.	2,3,4Q2022/1Q23	2,3,4Q2023/1Q2024	2,3,4Q2022/1Q23	2,3,4Q2023/1Q2024
Ścieki socjalno- bytowe	[m3]	32 030	24 647	40 734	31 338
Ścieki technologiczne	[m3]	0	0	4 865	861
Ścieki przemysłowe	[m3]	32 030	24 647	45 599	32 199

Aby jakość odprowadzanych ścieków nie wywierała negatywnych skutków w środowisku, regularnie dokonywane są przeglądy i konserwacja urządzeń i sieci kanalizacyjnych a każda stwierdzona nieprawidłowość jest niezwłocznie usuwana przez wyspecjalizowane służby.

W roku 2023 nie odnotowano znaczących wypadków ani innych poważnych incydentów, w konsekwencji których doszłoby do istotnych zanieczyszczeń wody, gruntu czy powietrza, których skutkiem byłyby realne straty w środowisku.



Podsumowanie

Grupa FORTE to silna, stabilna i odpowiedzialna organizacja gospodarcza, która w swojej działalności opiera się na czterech uniwersalnych wartościach: odpowiedzialności, zrównoważonym rozwoju, współpracy i wrażliwości. Rozwijając firmę i osiągając zyski, pozostajemy odpowiedzialni wobec środowiska, a także lokalnych społeczności oraz naszych pracowników.

Rok 2023 był dla nas wyzwaniem – wdrożenie systemu PEFC, utrzymanie systemu FSC®, utrzymanie statusu recyklera, certyfikat kryteriów zrównoważonego rozwoju, zmniejszenie dostępności surowców drzewnych certyfikowanych FSC®, niestabilne warunki rynkowe coraz wyżej postawiona poprzeczka w zakresie realizacji celów zrównoważonego rozwoju pokazały nam, że jako zespół potrafimy zmobilizować siły, by realizować zakładane cele przy tak licznych utrudnieniach i zmiennym otoczeniu. W minionym roku rozwijaliśmy naszą działalność zmierzającą w stronę zrównoważonego rozwoju, konsekwentnie doskonaląc zamknięty obieg w gospodarce odpadami drzewnymi. Doskonaliśmy proces, nie zapominając o największych wartościach, jakimi są ludzie i środowisko.

Nasze działania zostały docenione podczas audytu nadzoru przeprowadzonego w maju 2023 r., który potwierdził zgodność funkcjonowania zintegrowanego systemu zarządzania z normami ISO 9000, ISO 14000 oraz podczas certyfikacji systemu KZR SURE.

Ponieważ drewno stanowi podstawowy surowiec do produkcji mebli, szczególnie ważnym aspektem naszej działalności są zakupy surowców drzewnych i materiałów drewnopochodnych. Dlatego tak ważne było dla nas uzyskanie po raz kolejny w 2023 roku potwierdzenia podczas audytu nadzoru systemu FSC® (FSC-C118178), że nasz udział

w dobrowolnym Systemie Kontroli Pochodzenia Produktu FSC® w pełnym zakresie obowiązywania, tj. w zakresie produkcji mebli i produkcji płyty wiórowej - certyfikat o numerze NC-COC-013500 ważny do 2028 roku – nr licencji FSC-C118178. FSC® - jest realizowany prawidłowo i zgodnie z wszelkimi wymogami. Poprzez certyfikację FSC® chcemy pomagać naszym klientom podejmować etyczne i odpowiedzialne decyzje (np. w sklepie z meblami), mogące zminimalizować szkodliwe skutki dla środowiska naturalnego.

Z uwagi na sytuację na rynku materiałów drzewnych wdrożyliśmy i certyfikowaliśmy system PEFC, jako równoległy do systemu FSC® – aby móc potwierdzać naszym klientom, iż nasze wyroby są produkowane z materiałów pochodzących ze zrównoważonych źródeł.

Mając na uwadze przedstawione w niniejszym Raporcie:

- a. aspekty środowiskowe,
- b. realizowane działania zmierzające do skutecznej realizacji przyjętych celów i minimalizowania wpływu na środowisko,
- c. postrzegania ochrony środowiska w planowaniu, nadzorowaniu lub wpływaniu na to, jak wyroby i usługi są projektowane, wykonywane, rozprowadzane, konsumowane i unieszkodliwiane przez zastosowanie perspektywy cyklu życia,
- d. realizowane badanie śladu węglowego dla naszych wyrobów w cyklu użycia produktu

z pewnością można stwierdzić, że Grupa Kapitałowa FABRYK MEBLI „FORTE” S.A. integruje zagadnienia ochrony środowiska z polityką rozwoju Grupy FORTE, dokładając wszelkiej staranności, aby prowadzona działalność gospodarcza realizowana była z poszanowaniem środowiska naturalnego, w odpowiedzialny i zrównoważony sposób.





TAKSONOMIA **UNII EUROPEJSKIEJ**



Taksonomia jest systematyką, dzięki której Spółka pokazuje, jaka część jej działalności, analizowanej przez pryzmat obrotu, nakładów inwestycyjnych (CapEx) i wydatków operacyjnych (OpEx), jest zrównoważona środowiskowo. Systematyka taksonomii była kontynuowana utrzymywana w całym roku obrotowym 2023/24.

Zgodnie z Taksonomią UE działalność zrównoważona środowiskowo to taka, która jednocześnie:

- wnosi istotny wkład w realizację co najmniej jednego celu środowiskowego,
- nie czyni poważnych szkód dla żadnego z celów środowiskowych,
- jest prowadzona zgodnie z minimalnymi gwarancjami
- spełnia techniczne kryteria kwalifikacji zamieszczone w załączniku I lub II do Rozporządzenia Delegowanego Komisji (UE) 2021/2138, rozszerzonego Rozporządzeniem Delegowanym Komisji (UE) 2022/1214.

Systematyka jest ustrukturyzowana wokół 6 celów środowiskowych:

- Łagodzenie zmian klimatu
- Adaptacja do zmian klimatu
- Zrównoważone wykorzystanie i ochrona zasobów wodnych i morskich
- Przejście na gospodarkę o obiegu zamkniętym
- Zapobieganie zanieczyszczeniu i jego kontrola
- Ochrona i odbudowa bioróżnorodności i ekosystemów

Techniczne kryteria kwalifikacji określają szczegółowo, co oznacza wnoszenie istotnego wkładu w realizację poszczególnych celów i nieczynienie poważnych szkód.

Zostały one określone w załącznikach I i II do Rozporządzenia Delegowanego Komisji (UE) 2021/21392 wraz ze zmianami na podstawie Rozporządzenia Delegowanego Komisji (UE) nr 2022/1214 oraz Rozporządzenia Delegowanego Komisji (UE) nr 2023/2485.

Badanie zgodności prowadzonej przez Grupę Kapitałową FABRYK MEBLI „FORTE” S.A. działalności z unijną Taksonomią wykazało, że:

- Z działalności zrównoważonej w 2023/2024 roku pochodziło: 0,0 % obrotu, 73,7% nakładów inwestycyjnych i 0,0% wydatków operacyjnych,

- Z działalności kwalifikującej się, ale niezgodnej z systematyką (niezrównoważonej środowiskowo) w 2023/2024 roku pochodziło: 0,7% obrotu, 11,3% nakładów inwestycyjnych i 11,4% wydatków operacyjnych Grupy,
- Z działalności nie kwalifikującej się do systematyki w 2023/2024 roku pochodziło: 99,3% obrotu, 15,0% nakładów inwestycyjnych i 88,7% wydatków operacyjnych Grupy.

PROCES BADANIA ZGODNOŚCI Z SYSTEMATYKĄ

Proces badania zgodności z systematyką przeprowadzono z udziałem Biura Kontrolingu, Biura Finansowego, Biura Kontroli i Audytu Wewnętrznego oraz Biura Inwestycji.

Proces przeprowadzono w następujących 4 etapach:

ETAP 1 – IDENTYFIKACJA:

Kierując się opisami działalności w załącznikach do Rozporządzenia Delegowanego Komisji (UE) 2021/2139 wraz ze zm., Grupa Kapitałowa FABRYK MEBLI „FORTE” S.A. przeprowadziła weryfikację swojej działalności – w zakresie przychodów, nakładów inwestycyjnych (CapEx) i wydatków operacyjnych (OpEx) w okresie 1.04.2023 – 31.03.2024 roku i zidentyfikowała te działalności, które kwalifikują się do unijnej Taksonomii.

ETAP 2 – ALOKACJA:

Następnie, do każdej działalności zidentyfikowanej jako kwalifikującą się do unijnej Taksonomii, przypisano odpowiednie przychody, nakłady inwestycyjne oraz wydatki operacyjne.

ETAP 3 – WERYFIKACJA:

Weryfikacja zgodności z unijną Taksonomią została przeprowadzona w drodze 2 rodzajów badań:

- Badanie zgodności z Technicznymi Kryteriami Kwalifikacji
Zgodność z Technicznymi Kryteriami Kwalifikacji (TKK) określonymi w załącznikach do Rozporządzenia Delegowanego Komisji (UE) 2021/2139 zbadano dla wybranych, istotnych finansowo (przyjęto próg istotności finansowej na poziomie 100 000 zł) rodzajów działalności. W przypadku rodzajów działalności, które były poniżej progu istotności, nie badano zgodności, a związane z nimi obroty, CapEx lub OpEx uznano za kwalifikujące się, ale niezgodne z systematyką. W przypadku działalności powyżej progu istotności

przeanalizowano poszczególne kryteria istotnego wkładu i nieczynienia poważnych szkód, by ustalić, czy dany rodzaj działalności zgodny jest z TKK.

- **Badanie zgodności z Minimalnymi Gwarancjami**

Zgodnie z art. 18 Rozporządzenia 2020/852: „Minimalnymi gwarancjami, o których mowa w art. 3 lit. c), są procedury stosowane przez przedsiębiorstwo prowadzące działalność gospodarczą, które mają zapewnić przestrzeganie Wytycznych OECD dla przedsiębiorstw wielonarodowych oraz Wytycznych ONZ dotyczących biznesu i praw człowieka, w tym zasad i praw określonych w ośmiu podstawowych konwencjach wskazanych w Deklaracji Międzynarodowej Organizacji Pracy dotyczącej podstawowych zasad i praw w pracy oraz zasad i praw określonych w Międzynarodowej karcie praw człowieka”.

Zgodność z Minimalnymi Gwarancjami zweryfikowano w oparciu o następujące cztery przesłanki:

Przesłanka 1: Nieodpowiednie lub nieistniejące mechanizmy należytej staranności w zakresie praw człowieka, antykorupcji, przeciwdziałania nieuczciwej konkurencji i w zakresie strategii podatkowej.

Weryfikacja procesów należytej staranności odbyła się poprzez analizę obszernego kwestionariusza – opartego na metodyce zaproponowanej przez Platform on Sustainable Finance (World Benchmark Alliance Core UNGP Indicators). Analizę przeprowadzono w formie samooceny. Dodatkowo przeanalizowano dokumenty korporacyjne i procesy.

W wyniku weryfikacji stwierdzono, że wobec Grupy FORTE nie zapadły żadne prawomocne wyroki w obszarze praw człowieka, korupcji, uczciwej konkurencji i opodatkowania.

Przesłanka 2: Spółka jest ostatecznie pociągnięta do odpowiedzialności lub uznania za naruszającą prawo pracy lub prawa człowieka w niektórych rodzajach spraw sądowych z zakresu prawa pracy lub praw człowieka.

Weryfikacja polegała na przeglądzie, we współpracy z przedstawicielami Działu Prawnego i Compliance, czy w stosunku do Spółki nie zapadły prawomocne wyroki skazujące w obszarze praw człowieka, korup-

cji, zachowań uczciwej konkurencji i opodatkowania. W wyniku tak przeprowadzonej weryfikacji, stwierdzono brak informacji nt. takich prawomocnych wyroków.

Przesłanka 3 Brak współpracy z Krajowym Punktem Kontaktowym OECD (KPK OECD)

Zweryfikowano bazę zgłoszeń KPK OECD, która wykazała brak zgłoszeń w stosunku do Grupy FORTE w okresie od 01.01.2023 do 31.03.2024 r.

Przesłanka 4 Business and Human Rights Resource Centre (BHRRC) podjęło zarzut wobec spółki a spółka nie odpowiedziała na nie w ciągu 3 miesięcy.

Zweryfikowano bazę zgłoszeń Business and Human Rights Resources Centre (BHRRC), która wykazała brak zgłoszeń w stosunku do Grupy Kapitałowej FABRYK MEBLI „FORTE” S.A. w okresie od 01.04.2023 do 31.03.2024 r.

W wyniku analizy ustalono, że działalność Grupy Kapitałowej FABRYK MEBLI „FORTE” S.A. w okresie 01.04.2023 – 31.03.2024 była prowadzona zgodnie z Minimalnymi Gwarancjami.

ETAP 4 – KALKULACJA:

Wykorzystując informacje z poprzednich 3 etapów, sporządzono tabele dla obrotów, nakładów inwestycyjnych i wydatków operacyjnych zgodnie z wymogami Rozporządzenia Delegowanego Komisji (UE) 2021/2139.

Zastosowane zasady rachunkowości

W celu obliczenia odsetka obrotu, nakładów inwestycyjnych (CapEx) i wydatków operacyjnych (OpEx) kwalifikujących się do systematyki i zgodnych z nią, zastosowano następujące zasady:

Obrót

W odniesieniu do obrotu podstawę stanowiły całkowite skonsolidowane przychody Grupy Kapitałowej FABRYK MEBLI „FORTE” S.A. w okresie 01.04.2023 r. – 31.03.2024 r., ujawnione w skonsolidowanym sprawozdaniu finansowym w pozycji Przychody ze sprzedaży produktów, towarów, materiałów i usług. Do licznika przypisano przychody z działalności kwalifikującej się do systematyki i jednocześnie zgodnej z nią.

Nakłady inwestycyjne (CapEx)

W odniesieniu do nakładów inwestycyjnych (CapEx) podstawę stanowiły wartości zwiększenia stanu rzeczowych aktywów trwałych rozliczane w Grupie FORTE. Całość CapEx jest ujęta w skonsolidowanym sprawozdaniu finansowym w pozycji Aktywa trwałe i opisana w notcie 19.

Do licznika przypisano tę część CapEx, która dotyczy rodzajów działalności kwalifikujących się do systematyki i jednocześnie zgodnych z nią.

Wydatki operacyjne (OpEx)

W odniesieniu do wydatków operacyjnych (OpEx) podstawę stanowiły wszystkie koszty służące do bieżącej obsługi aktywów spółki i utrzymywania ich we właściwej kondycji. Zaliczone do nich zostały takie koszty, jak: koszty związane z naprawami oraz remontami maszyn, urządzeń, instalacji i budynków, koszty ochrony ppoż. Do licznika przypisano tę część OpEx, która dotyczy rodzajów działalności kwalifikujących się do systematyki i jednocześnie zgodnych z nią. Alokacja przychodów, CapEx i OpEx według taksonomii była możliwa dzięki narzędziom kontrolingowym Grupy, ułatwiającym wieloaspektową analizę wyników finansowych.

Pozostałe informacje

Dane wykorzystane do obliczeń pochodziły z systemu finansowo-księgowego FABRYK MEBLI „FORTE” S.A. i z systemów finansowo-księgowych poszczególnych spółek zależnych wchodzących w skład Grupy Kapitałowej.

Grupa uniknęła podwójnego liczenia podczas przypisywania obrotu i nakładów inwestycyjnych poprzez dokonanie

stosownych wyłączeń konsolidacyjnych zgodnie z obowiązującymi przepisami rachunkowymi.

W trakcie analizy zidentyfikowano rodzaje działalności przyczyniających się do więcej niż jednego celu środowiskowego. Nie zostały one podwójnie policzone.

Grupa ujawnia w niniejszym raporcie po raz drugi udział działalności zgodnej z systematyką i po raz trzeci udział działalności kwalifikującej się do systematyki. Ujawnienie w niniejszym raporcie dotyczy ostatniego roku obrotowego, tj. **okresu 01.04.2023 do 31.03.2024 r.**

Obrót

Większość przychodów Grupa uzyskuje z produkcji i sprzedaży mebli oraz produkcji i sprzedaży płyt drewnopochodnych surowych oraz oklejonych. Działalność ta nie jest ujęta w systematyce w zakresie załączników I i II do aktu delegowanego w sprawie klimatu (Rozporządzenie Delegowane Komisji (UE) 2021/2139).

Głównymi pozycjami przychodów kwalifikujących się do systematyki w roku 2023/2024 były przychody z tytułu wynajmowania powierzchni produkcyjnych i magazynowych w budynkach należących do Grupy FORTE. Udział tych obrotów w całości przychodów wyniósł 0,7%.

Z uwagi na niespełnienie Technicznych Kryteriów Klasyfikacji działalność ta nie jest zrównoważona środowiskowo. Pozostałe 99,3% obrotu przypadło na rodzaje działalności niekwalifikujące się do systematyki, czyli takie, dla których regulator nie ustalił Technicznych Kryteriów Kwalifikacji w załącznikach do aktu delegowanego.



Nakłady inwestycyjne (CapEx)

Zdecydowanie największa i istotna część wykazanych nakładów inwestycyjnych dotyczy projektów, których celem jest poprawa efektywności energetycznej budynków oraz maszyn i urządzeń, dzięki czemu możliwe będzie w kolejnych latach zmniejszenie zużycia energii, co pośrednio przyczyni się do obniżenia emisji gazów cieplarnianych.

Inwestycje obejmowały między innymi:

- Budowę elektrowni fotowoltaicznej o mocy 1,5 MW w zakładzie w Ostrowi Mazowieckiej
- Budowę elektrowni fotowoltaicznej o mocy 2,0 MW w zakładzie w Suwałkach
- Budowę elektrowni fotowoltaicznej o mocy 1,5 MW w zakładzie w Hajnówce
- Budowę elektrowni fotowoltaicznej o mocy 6,0 MW w zakładzie Tanne w Suwałkach
- Kompleksową modernizację instalacji oświetlenia, w tym wymianę źródeł światła na energooszczędne wraz z systemem sterowania inteligentnego „Dali”
- Modernizację instalacji odpylania w zakładzie w Białymstoku oraz Ostrowi Mazowieckiej
- Termomodernizację hali produkcyjnej w zakładzie w Białymstoku oraz Hajnówce
- Zakup 3 maszyn do produkcji mebli w technologii Threespine ID®. – EasyKlix do zakładu FORTE w Ostrowi Mazowieckiej
- Zakup maszyn do produkcji szuflad „RILESA” do zakładu FORTE w Suwałkach
- Dokumentację inżyniersko-projektową inwestycji recyklingu w Spółce TANNE.

Największym projektem inwestycyjnym realizowanym w roku obrotowym 2023/24 była budowa 4 gruntowych instalacji fotowoltaicznych w zakładach FORTE Ostrów Mazowiecka, Hajnówka, Suwałki oraz fabryce płyty TANNE o łącznej mocy 11 MWp i całkowitych nakładach inwestycyjnych wynoszących ok. 36 000 tys. zł. Inwestycja w zakresie zakładów FORTE została zakończona i oddana do użytkowania, natomiast w Spółce TANNE zakończenie finalne planowane jest w I kwartale roku obrotowego 2024/25 (tj. II kwartale roku kalendarzowego)

Udział nakładów inwestycyjnych związanych z rodzajami działalności zrównoważonej środowiskowo (zgodnej z systematyką) w całości nakładów inwestycyjnych wyniósł 73,74%, a udział nakładów inwestycyjnych związanych

z rodzajami działalności kwalifikującej się do systematyki, ale niezgodnej z nią 11,25%. Łącznie udział nakładów inwestycyjnych związanych z rodzajami działalności kwalifikującej się do systematyki wyniósł 84,99%. Pozostałe 15,01% nakładów inwestycyjnych przypadało na rodzaje działalności niekwalifikujące się do systematyki, czyli takie, dla których regulator nie ustalił Technicznych Kryteriów Kwalifikacji w załącznikach do aktu delegowanego.

Wydatki operacyjne (OpEx)

Wydatki operacyjnych (OpEx) były związane przede wszystkim z działaniami w zakresie renowacji budynków, konserwacją i naprawami oraz były to wszelkie inne bezpośrednie wydatki związane z bieżącą obsługą składników rzeczowych aktywów trwałych niezbędne do zapewnienia ciągłego i efektywnego funkcjonowania tych aktywów.

Wydatki operacyjne (OpEx) kwalifikujące się do systematyki dotyczyły takich działań, jak: naprawy oraz remonty budynków, sterowanie mediami, działania w obszarze ppoż, utrzymaniem systemów odprowadzania i oczyszczania ścieków, bieżącej eksploatacji sieci dystrybucji ciepła, bieżącej eksploatacji systemu dystrybucji wysokiego, średniego i niskiego napięcia.

W przypadku żadnej z ww. rodzajów działalności nie potwierdzono spełnienia wszystkich Technicznych Kryteriów Kwalifikacji, w związku z czym całość wydatków operacyjnych związanych z tymi rodzajami działalności uznano za kwalifikujące się, ale niezgodne z systematyką.

Udział wydatków operacyjnych kwalifikujących się do systematyki w całości wydatków operacyjnych wyniósł 11,4%.

